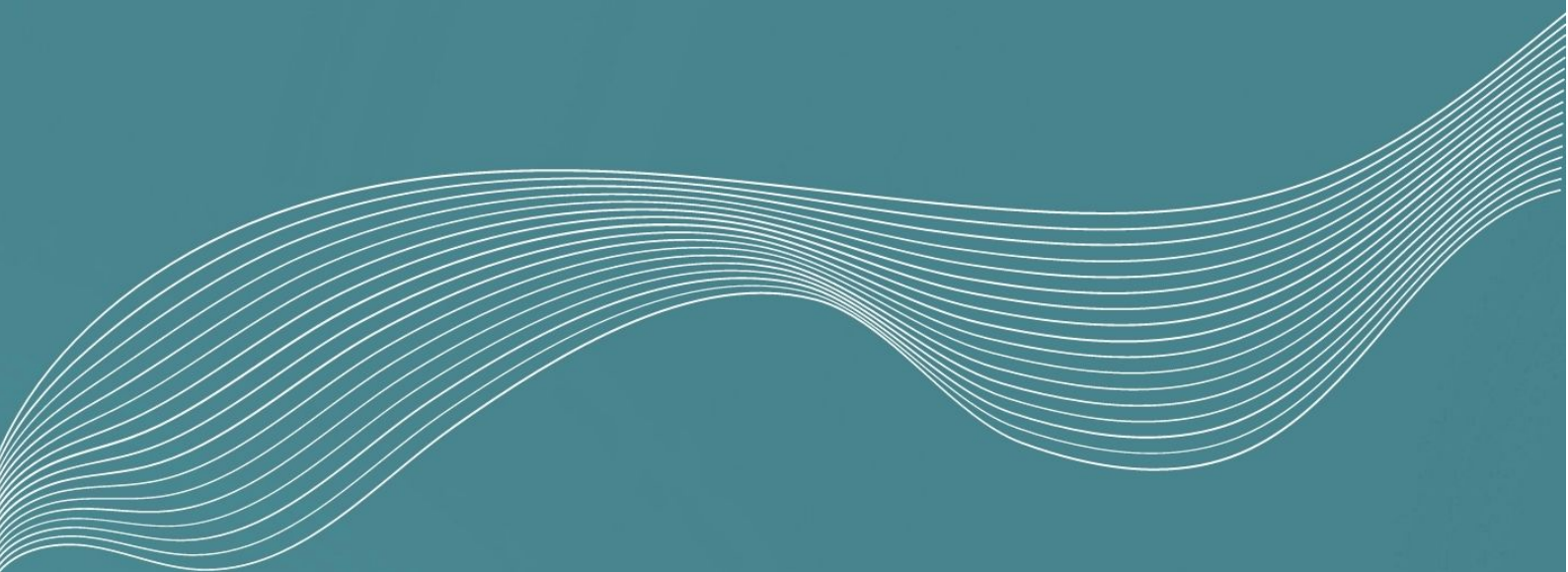


FEBRERO 2024

INTERCAMBIO COMERCIAL ARGENTINO

CEI Centro de
Economía
Internacional



HECHOS DESTACADOS: ENERO 2024

- En enero de 2024 las exportaciones totalizaron US\$ 5.398 millones, lo que implicó un aumento de 9,6%, tras 13 meses consecutivos de caída. El incremento en el valor exportado se explica por las mayores cantidades exportadas (21,1), principalmente de Productos primarios y Combustibles y energía, mientras que los precios disminuyeron (-9,4%).
- Las importaciones sumaron a US\$ 4.601 millones y retrocedieron 14,3% en términos interanuales, producto de caídas de 3,6% y 11,3% en los precios y las cantidades, respectivamente. Ello se debe, principalmente, a menores cantidades importadas de Bienes de capital y sus Piezas y accesorios, y a mermas en los precios y cantidades de Combustibles y lubricantes, y Bienes de consumo. En sentido opuesto, aumentaron las importaciones de Vehículos automotores, por mayores cantidades.
- El saldo comercial fue superavitario en US\$ 797 millones, cuando en enero de 2023 se había alcanzado un déficit de US\$ 433 millones.
- Los principales destinos de las exportaciones fueron Brasil, con una participación de 15,9%, China, 8,4%, Estados Unidos, 8,1%, y la UE, 8,1%. Los mismos socios sobresalieron como orígenes de las importaciones: China, 22,0%, Brasil, 19,3%, la UE, 19,3%, y Estados Unidos, 11,6%.
- Los mayores superávits se obtuvieron en el comercio con Chile (US\$ 352 millones), Perú (US\$ 234 millones), Indonesia (US\$ 213 millones) y Argelia (US\$ 121 millones); mientras que los principales déficits se registraron con China (-US\$ 558 millones), la UE (-US\$ 451 millones) y Estados Unidos (-US\$ 96 millones).
- Los aumentos más significativos de las exportaciones se dieron en trigo (US\$ 416 millones), aceites crudos de petróleo (US\$ 130 millones), maíz (US\$ 127 millones) y harina de soja (US\$ 70 millones), al tiempo que disminuyeron las ventas externas de aceite de soja (-US\$ 92 millones) y gas natural en estado gaseoso (-US\$ 48 millones).
- En relación con el complejo sojero, se redujeron los precios del aceite en bruto (-28,3%), porotos (-13,2%) y harina y pellets (-7,6%). En cuanto a las cantidades exportadas, aumentaron las de porotos (3263,2%), harina y pellets (21,7%) y aceite en bruto (4,9%).
- Respecto de las importaciones, sobresalen las mayores compras de partes de turbinas de gas (crecieron US\$ 60 millones), urea con contenido de nitrógeno (US\$ 59 millones) y porotos de soja (US\$ 53 millones), mientras que disminuyeron las de gasóleo (-US\$ 228 millones), partes de teléfonos y de aparatos de emisión, transmisión o recepción (-US\$ 164 millones) y gasóleo (-US\$ 84 millones).

DATOS DE ENERO 2024

SALDO

- La balanza comercial fue superavitaria en US\$ 797 millones, mientras que en enero de 2023 el resultado había sido deficitario en US\$ 443 millones.

EXPORTACIONES

- Totalizaron US\$ 5.398 millones en enero de 2024, lo que representa un aumento interanual de 9,6% (US\$ 473 millones), como consecuencia de un incremento en las cantidades exportadas (21,1%) que más que compensó la caída en los precios (-9,4%).
- Crecieron los valores exportados de todos los grandes rubros, a excepción de los de MOI que disminuyeron 15,6%, tanto por menores precios (-10,0%) como cantidades (-5,5%). Sobresalen las subas en las cantidades exportadas de Productos primarios (63,7%), Combustibles y energía (31,2%) y MOA (16,6%), mientras que cayeron los precios de esos rubros, -5,8%, -15,4% y -11,4%, respectivamente.
- A nivel producto, el aumento de las exportaciones se explicó, fundamentalmente, por las mayores ventas de trigo (US\$ 416 millones), aceites crudos de petróleo (US\$ 130 millones), maíz (US\$ 127 millones) y harina de soja (US\$ 70 millones), al tiempo que disminuyeron las ventas de aceite de soja (-US\$ 92 millones) y gas natural en estado gaseoso (-US\$ 48 millones).
- Aumentaron a Mercosur (20,1%), resto de ALADI (11,8%), China (10,7%) y Asean (43,2%), mientras que se redujeron a UE (-30,2%) y T-MEC (-10,9%).

IMPORTACIONES

- Sumaron US\$ 4.601 millones, lo que evidencia una reducción interanual de 14,3%, por caídas en las cantidades importadas (-11,3%) y en los precios (-3,6%).
- Cayeron los valores importados de todos los usos económicos, a excepción de los de Vehículos automotores de pasajeros, que aumentaron por el incremento en las cantidades importadas (85,2%). Resaltan las menores cantidades importadas de Combustibles y lubricantes (-52,7%), Piezas y accesorios para bienes de capital (-23,8%) y Bienes de capital (-11,8%). En el caso de los Bienes intermedios, la reducción en el valor importado se debe a la caída en los precios (-11,2%) que superó el incremento en las cantidades importadas (5,5%).
- A nivel producto, las menores compras corresponden a gasóleo (-US\$ 228 millones), partes de teléfonos y de aparatos de emisión, transmisión o recepción (-US\$ 164 millones) y gasóleo (-US\$ 84 millones). Por su parte, se registraron incrementos en partes de turbinas de gas (crecieron US\$ 60 millones), urea con contenido de nitrógeno (US\$ 59 millones) y porotos de soja (US\$ 53 millones).
- Disminuyeron desde Mercosur (-20,0%), China (-11,6%), T-MEC (-13,1%) y Asean (-49,7%), al tiempo que crecieron desde UE (3,5%).

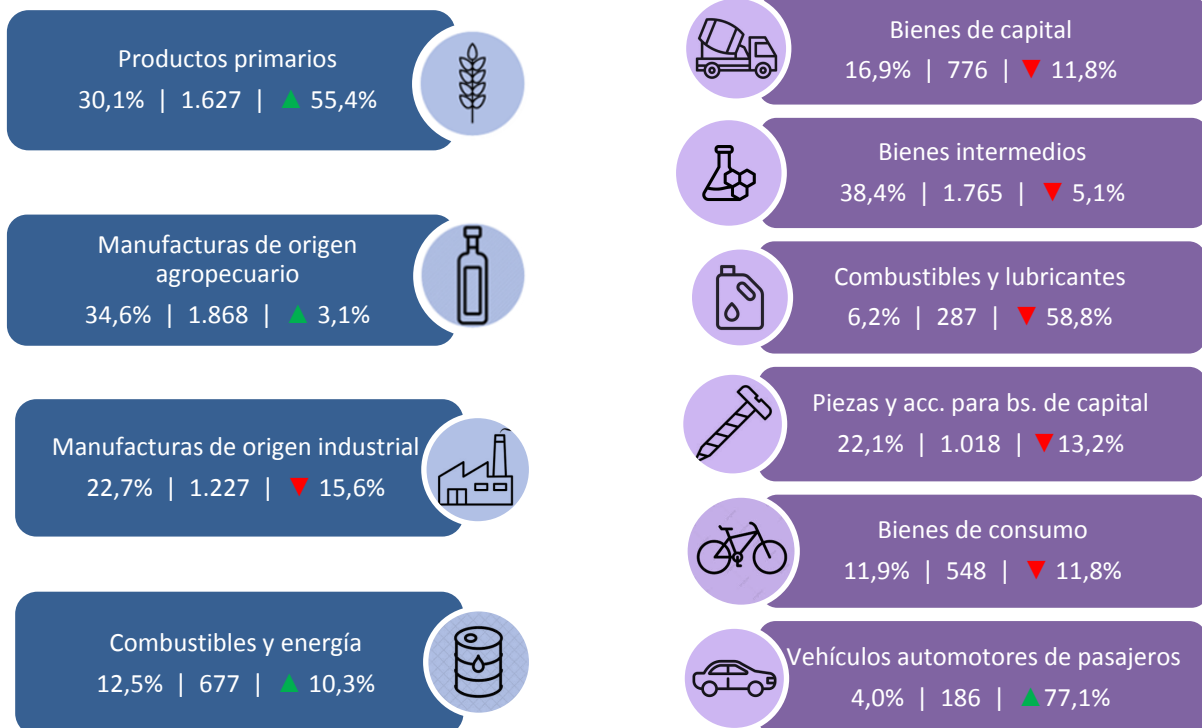
DATOS DE ENERO 2024



EXPORTACIONES POR GRANDES RUBROS

IMPORTACIONES POR USOS ECONÓMICOS*

PARTICIPACIÓN EN % | COMERCIO EN US\$ MILLONES



▲ ▼ Variación interanual

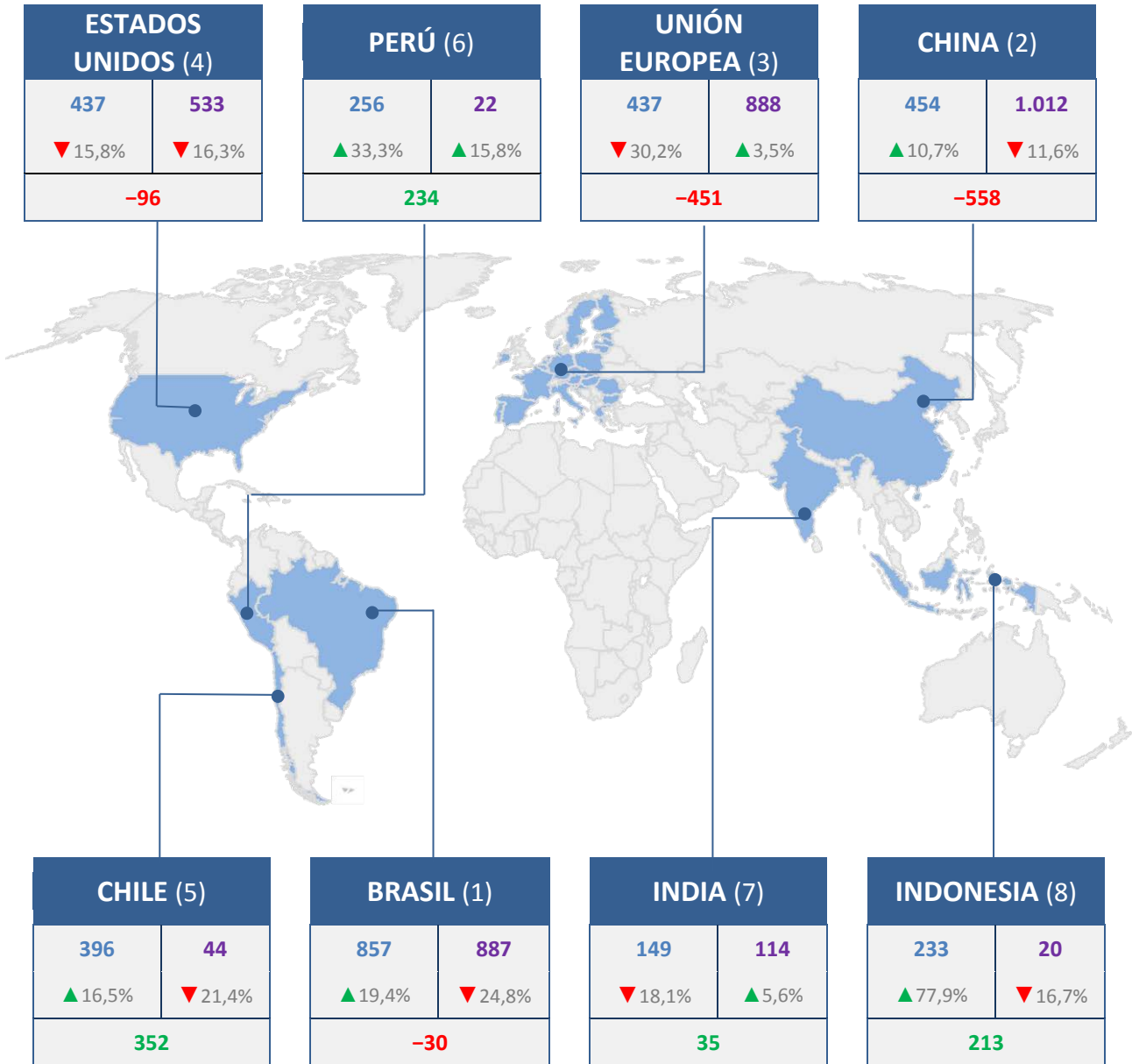
* Las importaciones tienen un uso económico adicional a los del gráfico que agrupa el Resto de las compras externas. En enero de 2024 su participación fue de 0,5%.

Fuente: INDEC

DATOS DE ENERO 2024

Exportaciones | Importaciones

Saldo
En US\$ millones



▲ ▼ Variación interanual

Entre paréntesis, la posición de cada país como socio.

Fuente: INDEC

INTERCAMBIO COMERCIAL ARGENTINO

LO EXPRESADO EN ESTE INFORME NO NECESARIAMENTE REFLEJA LA OPINIÓN DEL MINISTERIO DE RELACIONES EXTERIORES, COMERCIO INTERNACIONAL Y CULTO DE LA ARGENTINA.

LOS HIPERVÍNCULOS A OTROS SITIOS WEB TIENEN UNA FINALIDAD MERAMENTE INFORMATIVA Y NO IMPLICAN RESPONSABILIDAD NI CONSENTIMIENTO DE SU CONTENIDO POR PARTE DEL CEI.

Fecha de cierre: 20 de febrero de 2024



Ministerio de Relaciones Exteriores,
Comercio Internacional y Culto
Argentina