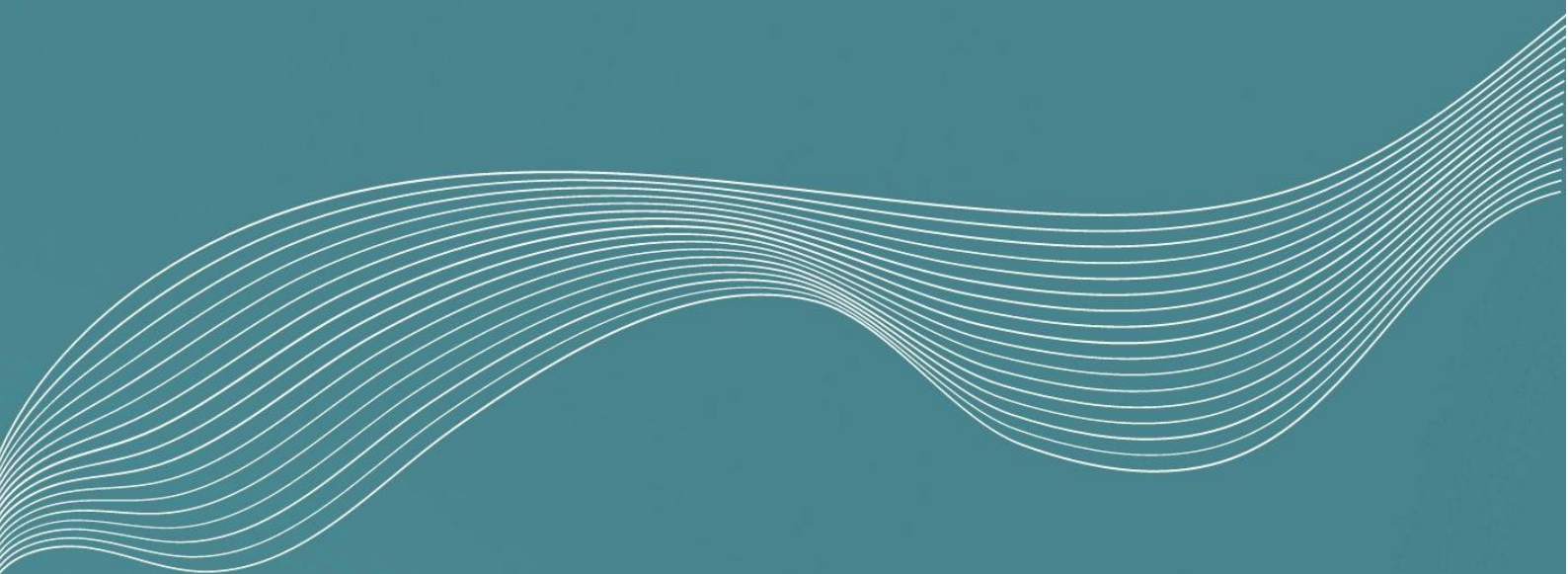


ENERO 2025

INTERCAMBIO COMERCIAL ARGENTINO

CEI Centro de
Economía
Internacional



HECHOS DESTACADOS: AÑO 2024

- En 2024, las exportaciones totalizaron US\$ 79.721 millones, lo que representa un incremento interanual de 19,4%, explicado por un aumento de 26,7% en las cantidades exportadas que superó la caída de 5,8% en los precios.
- Las importaciones sumaron US\$ 60.822 millones y retrocedieron 17,5% en términos interanuales, producto de caídas de 4,0% y 14,0% en los precios y las cantidades importadas, respectivamente. Ello se debe, principalmente, a menores precios de bienes intermedios, combustibles y lubricantes, y a mermas en las cantidades importadas de combustibles y lubricantes, piezas y accesorios de bienes de capital, bienes intermedios y bienes de capital. En sentido opuesto, aumentaron las importaciones de vehículos automotores, por incremento en las cantidades.
- En consecuencia, el saldo comercial alcanzó un superávit de US\$ 18.899 millones, cuando en 2023 se había registrado un déficit de US\$ 6.925 millones.
- Los principales destinos de las exportaciones fueron Brasil, con una participación de 17,1%, la UE, 10,3%, Estados Unidos, 8,1% y Chile, 7,9%. Por su parte, los orígenes de las importaciones más destacados fueron: Brasil, 23,6% del total importado, China, 19,2%, la UE, 14,8%, y Estados Unidos, 10,2%.
- Los mayores superávits se obtuvieron en el comercio con Chile (US\$ 5.596 millones), India (US\$ 2.637 millones), Vietnam (US\$ 2.503 millones), Perú (US\$ 2.242 millones) y Arabia Saudita (US\$ 1.399 millones); mientras que los principales déficits se registraron con China (-US\$ 5.616 millones), Paraguay (-US\$ 1.878 millones) y Alemania (-US\$ 1.846 millones).
- Resaltan los aumentos en las exportaciones de harina y pellets de soja (US\$ 2.562 millones), aceite de soja en bruto (US\$ 1.934 millones), aceites crudos de petróleo (US\$ 1.586 millones) y trigo (US\$ 1.323 millones, principalmente a Brasil e Indonesia); mientras que las mayores caídas se dieron en carbonatos de litio (-US\$ 193 millones), aceite de oliva virgen (-US\$ 177 millones), cebada en grano (-US\$ 154 millones), y plata en bruto (-US\$ 133 millones).
- En relación con el complejo sojero, se redujeron los precios de harina y pellets (-21,2%), porotos (-20,7%), biodiesel (-15,4%) y aceite en bruto (-12,1%). En cuanto a las cantidades exportadas, aumentaron las de porotos (147,3%), aceite en bruto (76,0%), harina y pellets (67,7%) y biodiesel (34,7%).
- Respecto de las importaciones, las caídas más significativas se dieron en las compras de porotos de soja (-US\$ 2.393 millones), gasóleo (-US\$ 1.163 millones) y gas natural licuado (-US\$ 1.124 millones); mientras que crecieron las de vehículos para transporte de personas (US\$ 1.029 millones) y de mercancías (US\$ 317 millones).

DATOS DEL ACUMULADO ANUAL 2024

SALDO

- En 2024 se registró un superávit de US\$ 18.899 millones, revirtiéndose el signo de la balanza comercial, que en 2023 había registrado un déficit de US\$ 6.925 millones.

EXPORTACIONES

- Totalizaron US\$ 79.721 millones, un incremento interanual de 19,4% que representó una suba de US\$ 12.932 millones, explicada por un aumento de 26,7% en las cantidades que superó la caída de 5,8% en los precios.
- Crecieron los valores exportados de todos los grandes rubros. Se destacan las mayores cantidades exportadas de productos primarios (41,0%), MOA (39,5%) y combustibles y energía (28,6%), y la disminución en los precios de MOA (-10,7%) y PP (-9,9%). En el caso de las MOI, se incrementaron 5,2% las cantidades exportadas y 1,5% los precios.
- Resaltan los aumentos en las exportaciones de harina y pellets de soja (US\$ 2.562 millones), y aceite de soja en bruto (US\$ 1.934 millones), aceites crudos de petróleo (US\$ 1.586 millones) y trigo (US\$ 1.323 millones, principalmente a Brasil e Indonesia); mientras que las mayores caídas se dieron en carbonatos de litio (-US\$ 193 millones), aceite de oliva virgen (-US\$ 177 millones), cebada en grano (-US\$ 154 millones) y plata en bruto (-US\$ 133 millones).
- Crecieron las ventas a los principales destinos: Mercosur (13,8%), T-MEC (14,7%), la UE (20,1%), Asean (33,7%), Chile (28,0%), China (14,9%) e India (60,5%).

IMPORTACIONES

- Sumaron US\$ 60.822 millones y retrocedieron interanualmente 17,5%, producto de caídas de 4,0% y 14,0% en los precios y las cantidades, respectivamente.
- Cayeron los valores importados de todos los usos económicos, con la excepción de los de vehículos automotores de pasajeros, que crecieron, principalmente, por mayores cantidades importadas (aumentaron 52,0%). Sobresalen las mermas en las cantidades de combustibles y lubricantes (-42,0%) y piezas y accesorios de bienes de capital (-22,6%), y el aumento en los precios de estos últimos (6,9%). En el caso de los bienes intermedios, su contracción obedece a menores precios (-8,7%) y cantidades importadas (-11,4%).
- Las caídas más representativas se dieron en las compras de protos de soja (-US\$ 2.393 millones), gasóleo (-US\$ 1.163 millones) y gas natural licuado (-US\$ 1.124 millones); mientras que crecieron las de vehículos para transporte de personas (US\$ 1.029 millones) y de mercancías (US\$ 317 millones).
- Cayeron las compras a los principales orígenes: Mercosur (-15,4%), China (-19,5%), UE (-16,0%), T-MEC (-24,2%) y Asean (-19,2%).

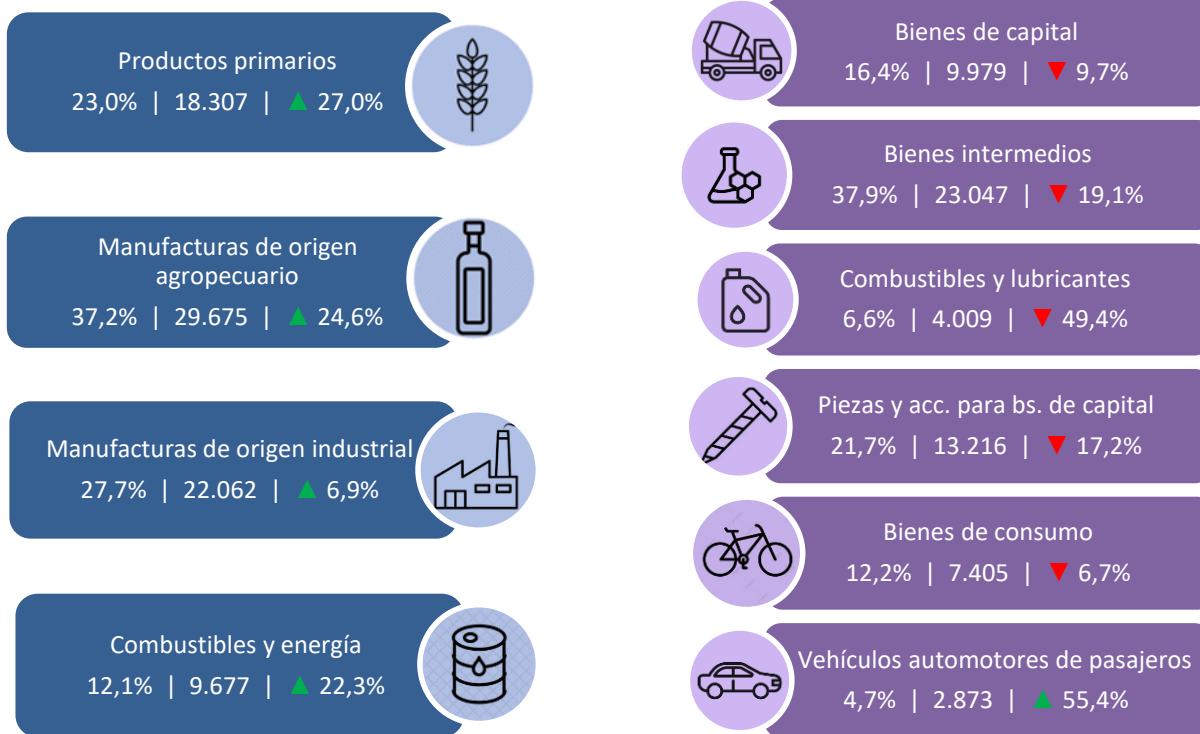
DATOS DEL ACUMULADO ANUAL 2024



EXPORTACIONES POR GRANDES RUBROS

IMPORTACIONES POR USOS ECONÓMICOS*

PARTICIPACIÓN EN % | COMERCIO EN US\$ MILLONES



▲ ▼ Variación interanual

* Las importaciones tienen un uso económico adicional a los del gráfico que agrupa el Resto de las compras externas. En el acumulado de los doce meses de 2024 su participación fue de 0,5%.

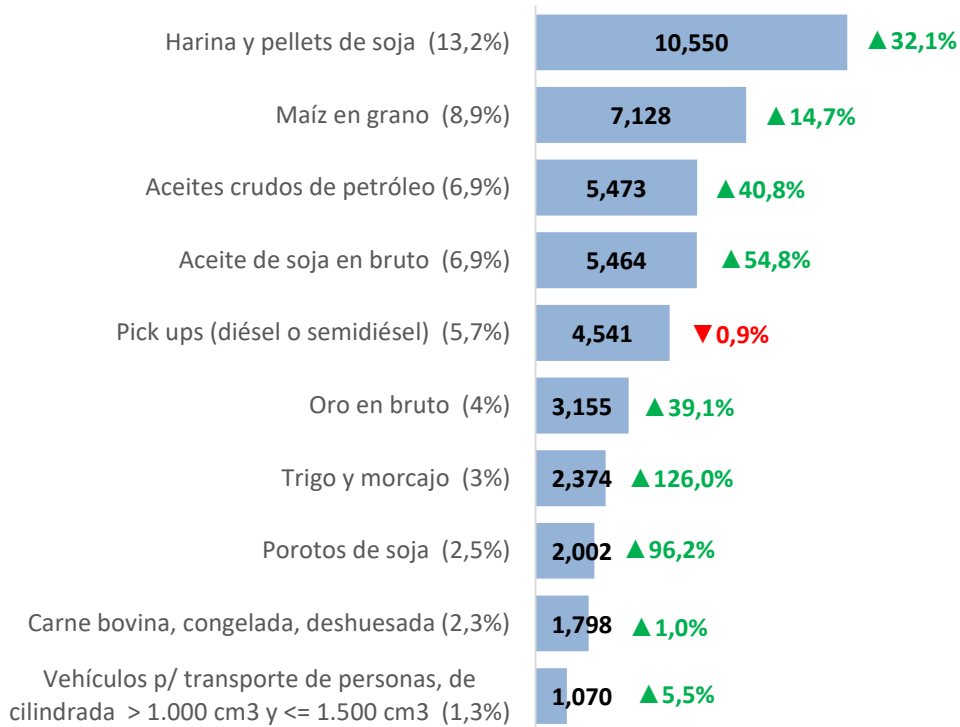
Fuente: CEI sobre la base de Indec

DATOS DEL ACUMULADO ANUAL 2024

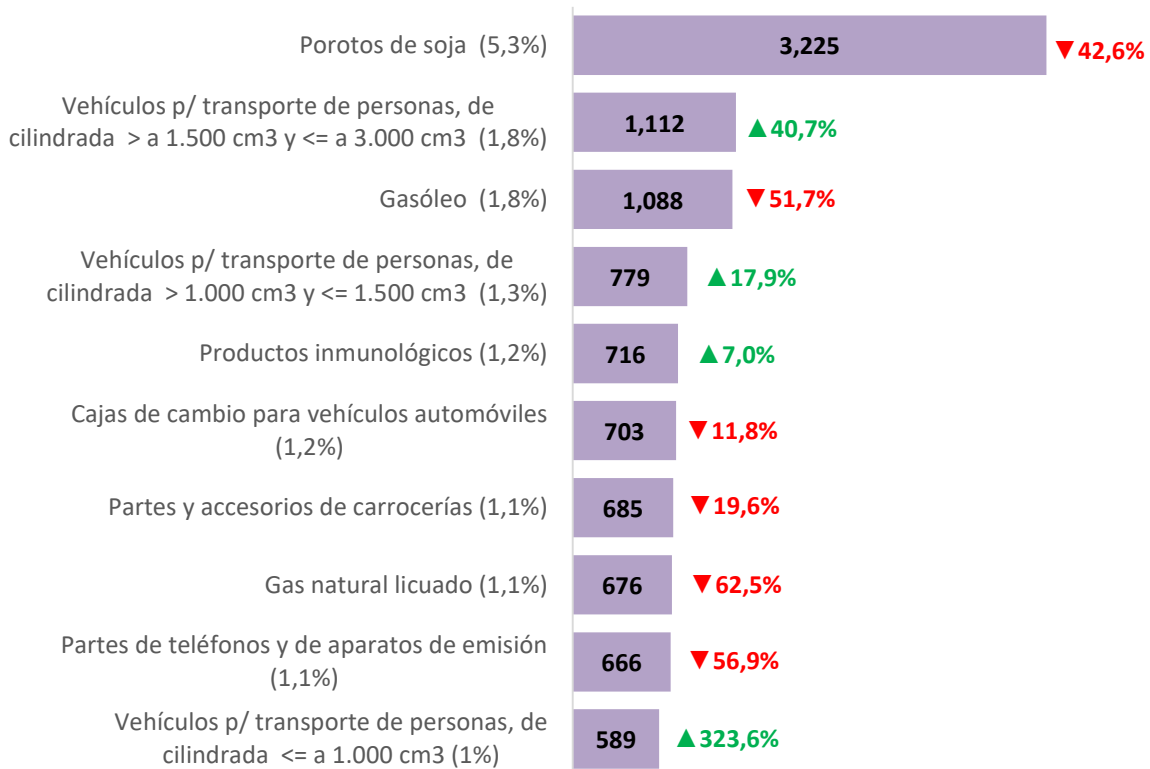
PRINCIPALES PRODUCTOS

Participación (%) | Comercio en millones de US\$

EXPORTACIONES



IMPORTACIONES



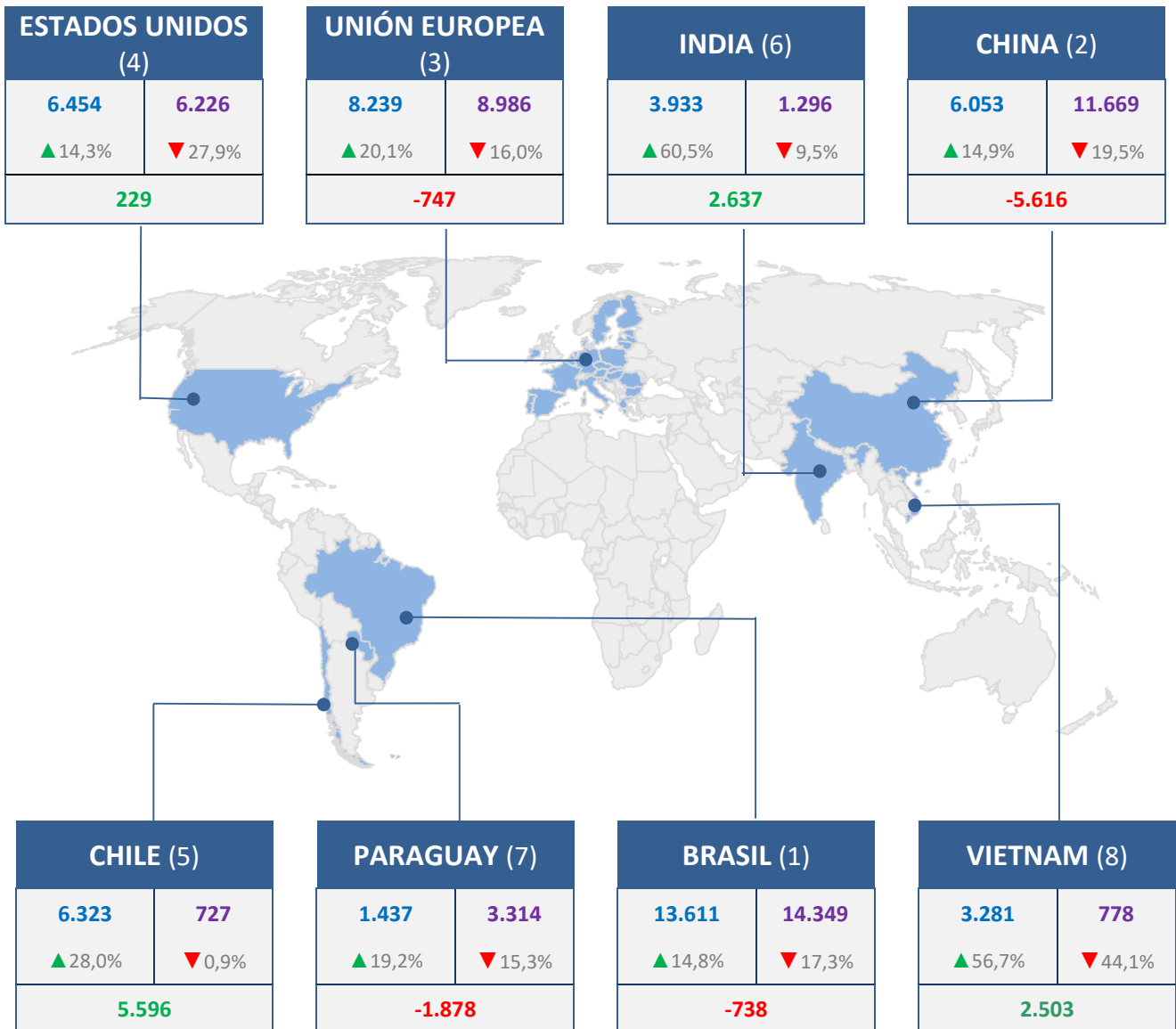
▲ ▼ Variación interanual (%)

Fuente: CEI sobre la base de Indec

DATOS DEL ACUMULADO ANUAL 2024

PRINCIPALES SOCIOS

Exportaciones | Importaciones
Saldo
En US\$ millones



▲ ▼ Variación interanual

Entre paréntesis, la posición de cada país como socio.

Fuente: CEI sobre la base de Indec

DATOS DE DICIEMBRE 2024

SALDO

- La balanza comercial fue superavitaria en US\$ 1.666 millones, US\$ 648 millones más que el resultado positivo de diciembre de 2023.

EXPORTACIONES

- Totalizaron US\$ 7.035 millones. Crecieron 33,4%, como consecuencia de un incremento en las cantidades exportadas (39,3%) que superó la caída en los precios (-4,2%).
- Aumentaron los valores exportados de todos los grandes rubros. Se destacan las mayores cantidades exportadas de productos primarios (47,4%), MOA (46,7%) y combustibles y energía (60,3%), que en los tres casos superaron las caídas en los precios (-33%10,1% los de PP, -6,8% los de MOA y -10,4% los de CyE). En el caso de las MOI aumentaron tanto los precios (2,8%) como las cantidades (23,0%).
- A nivel producto, el aumento de las exportaciones se explicó, fundamentalmente, por las mayores ventas de aceite de soja en bruto (crecieron US\$ 333 millones), aceites crudos de petróleo (US\$ 210 millones), maíz (US\$ 204 millones) y harina y pellets de soja (US\$ 179 millones), mientras que se redujeron las ventas de carbonato de litio (-US\$ 31 millones).
- Crecieron a Mercosur (23,4%), Chile (81.1%), T-MEC (2,8%), UE (17,9%), Asean (74,5%) y Medio Oriente (14,0%), al tiempo que disminuyeron a China (-0,5%).

IMPORTACIONES

- Sumaron US\$ 5.369 millones, lo que representa un aumento interanual de 26,2%, por un aumento de 36,9% en las cantidades importadas, mientras que los precios disminuyeron 7,3%.
- Crecieron los valores importados de bienes de capital y sus piezas y accesorios, exclusivamente por incremento en las cantidades importadas, 87,5% y 36,8%, respectivamente. En el caso de los bienes de consumo, sus compras aumentaron tanto por mayores cantidades (50,8%) como por una leve suba en los precios (1,6%). Resaltan también el aumento en las cantidades importadas de vehículos automotores de pasajeros (239,8%) y la merma en las cantidades (-29,3%) y en los precios (-19,0%) de combustibles y lubricantes.
- En cuanto a los productos, las mayores compras corresponden a chasis, partes y neumáticos (US\$ 142 millones) y a vehículos, tanto para transporte de personas (US\$ 280 millones) como de mercancías (US\$ 87 millones). Por su parte, se registraron caídas en porotos de soja (-US\$ 258 millones), gas natural en estado gaseoso (-US\$ 37 millones) y gasóleo (-US\$ 36 millones).
- Se incrementaron las compras desde los principales orígenes: Mercosur (16,7%), UE (18,4%), China (53,8%), T-MEC (33,9%) y Asean (40,3%).

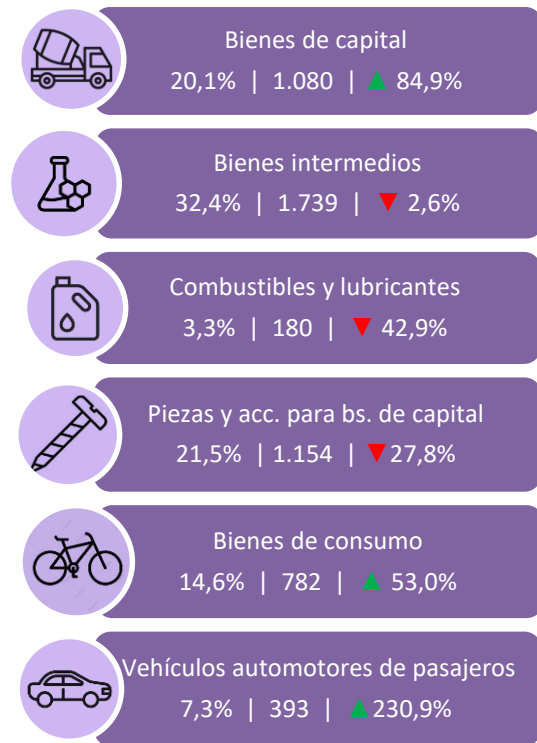
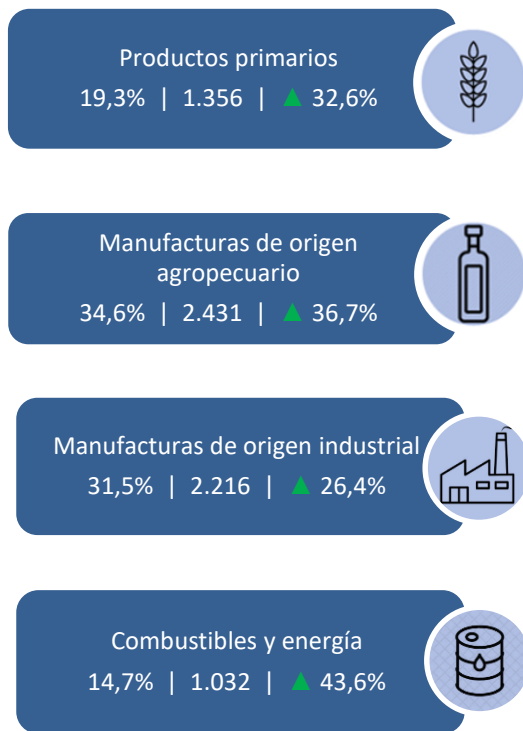
DATOS DE DICIEMBRE 2024



EXPORTACIONES POR GRANDES RUBROS

IMPORTACIONES POR USOS ECONÓMICOS*

PARTICIPACIÓN EN % | COMERCIO EN US\$ MILLONES



▲ ▼ Variación interanual

* Las importaciones tienen un uso económico adicional a los del gráfico que agrupa el Resto de las compras externas. En diciembre de 2024 su participación fue de 0,8%.

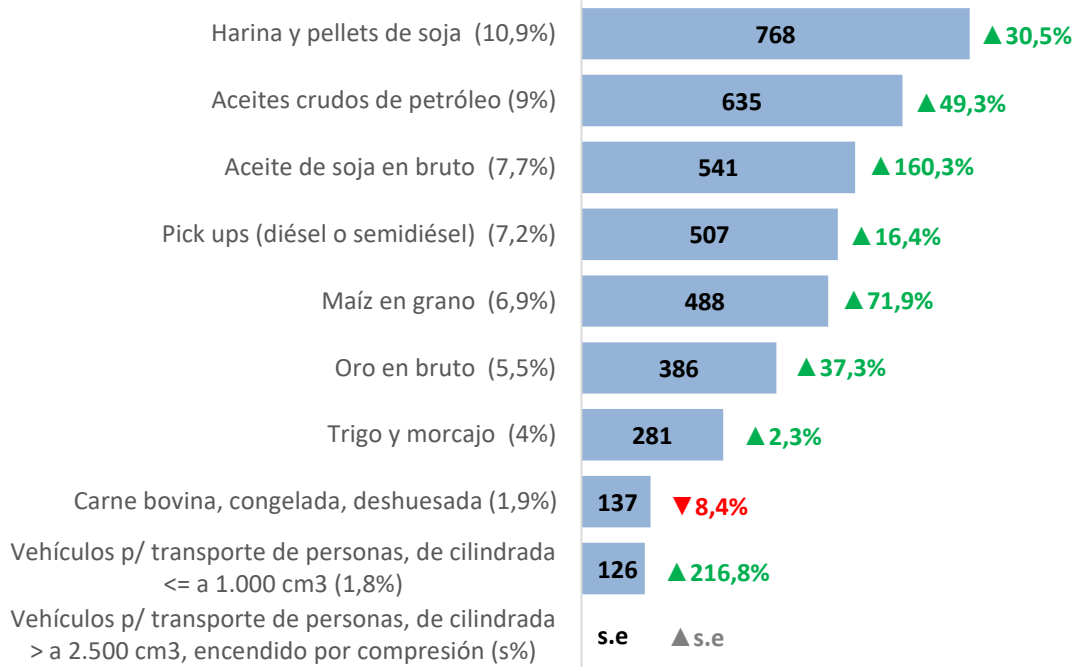
Fuente: CEI sobre la base de Indec

DATOS DE DICIEMBRE 2024

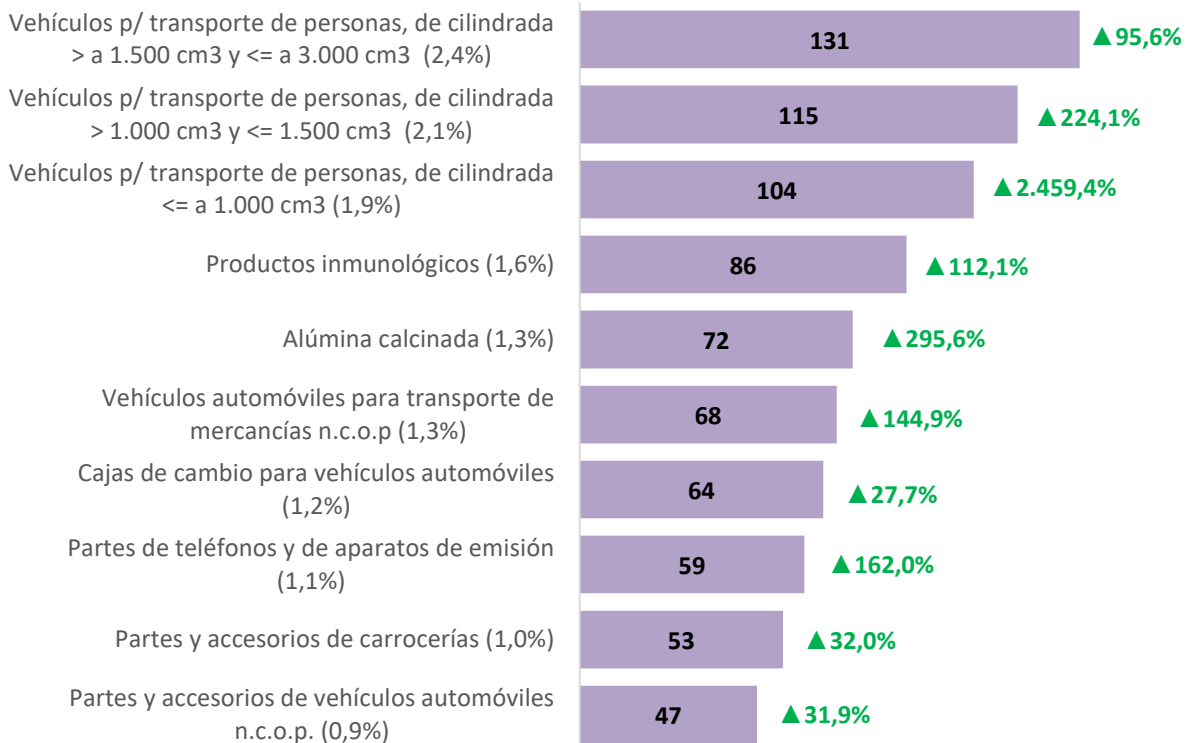
PRINCIPALES PRODUCTOS

Participación (%) | Comercio en millones de US\$

EXPORTACIONES



IMPORTACIONES



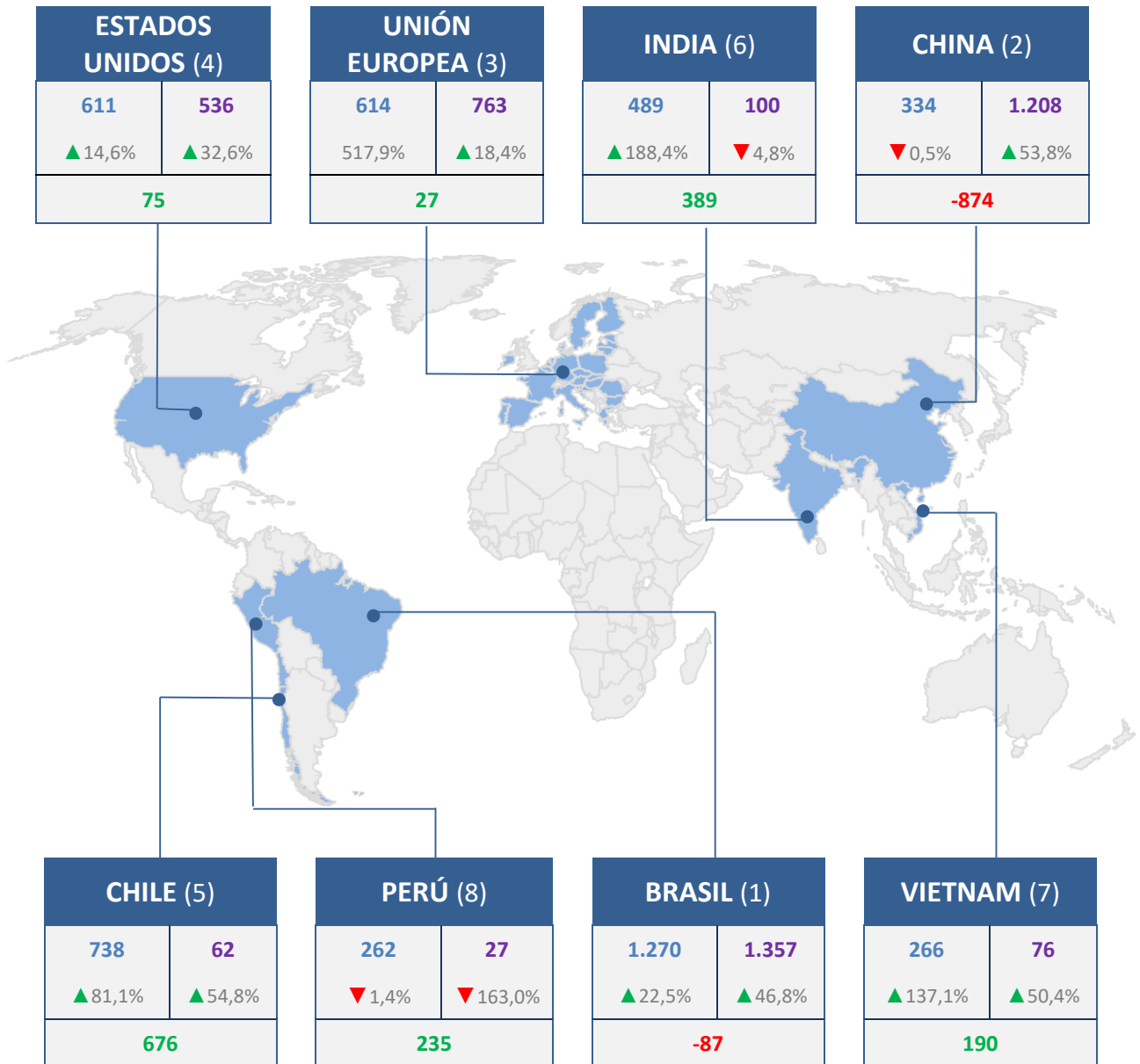
▲ ▼ Variación interanual (%)

Fuente: CEI sobre la base de Indec

DATOS DE DICIEMBRE 2024

PRINCIPALES SOCIOS

Exportaciones | Importaciones
Saldo
En US\$ millones



▲ ▼ Variación interanual

Entre paréntesis, la posición de cada país como socio.

Fuente: CEI sobre la base de Indec

INTERCAMBIO COMERCIAL ARGENTINO

LO EXPRESADO EN ESTE INFORME NO NECESARIAMENTE REFLEJA LA OPINIÓN DEL MINISTERIO DE RELACIONES EXTERIORES, COMERCIO INTERNACIONAL Y CULTO DE LA ARGENTINA.

LOS HIPERVÍNCULOS A OTROS SITIOS WEB TIENEN UNA FINALIDAD MERAMENTE INFORMATIVA Y NO IMPLICAN RESPONSABILIDAD NI CONSENTIMIENTO DE SU CONTENIDO POR PARTE DEL CEI.

Fecha de cierre: 20 de enero de 2025



Ministerio de Relaciones Exteriores,
Comercio Internacional y Culto
República Argentina