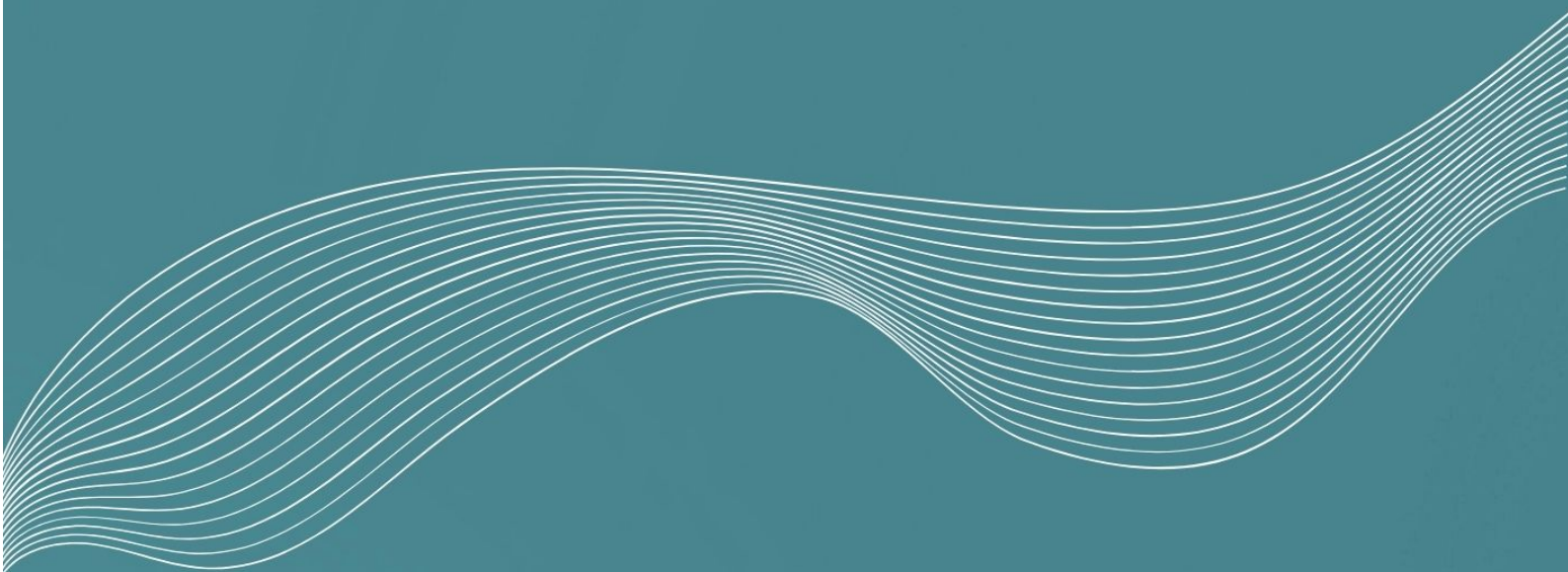


MARCH 2025

ARGENTINE TRADE EXCHANGE

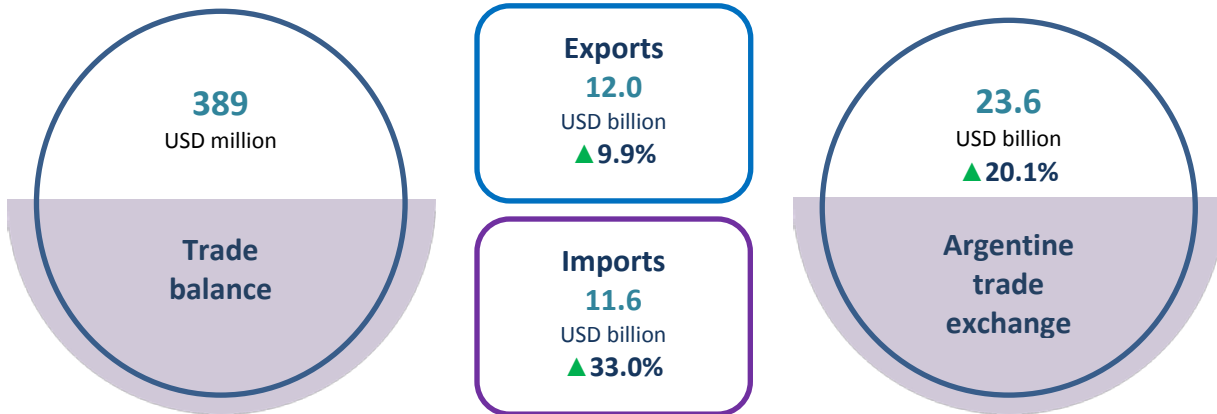
CEI Centre for
International
Economy



HIGHLIGHTS: JANUARY-FEBRUARY 2025

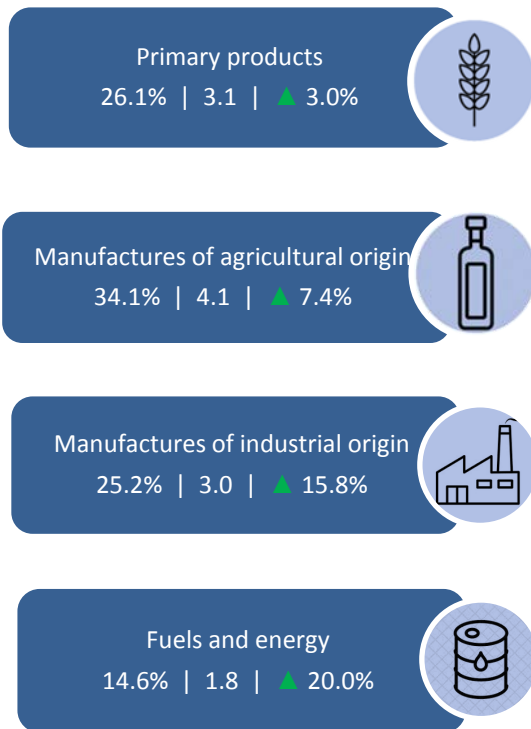
- In January-February 2025, exports reached USD 12.0 billion, which represents a 9.9% year-on-year increase, explained by a 12.1% rise in the quantities exported that exceeded the 2.0% drop in prices.
- Imports amounted to USD 11.6 billion and grew 33.0% in year-on-year terms, as a result of the 45.7% increase in imported quantities whereas prices decreased 8.7%. This is mainly due to higher quantities of capital goods, consumer goods, parts and accessories for capital goods, and passenger motor vehicles.
- Consequently, the trade balance reached a surplus of USD 389 million, when in January-February 2024 a positive balance of USD 2.2 billion had been recorded.
- Among exports, prominent are the increases in crude soybean oil (USD 352 million), crude petroleum oils (USD 301 million) and corn (USD 251 million). Conversely, the largest drops were in wheat (-USD 165 million), barley grain (-USD 81 million) and soybean flour and pellets (-USD 79 million).
- In relation to the soybean complex, the prices of flour and pellets (-26.9%) and beans (-18.8%) fell, while those of crude oil (18.9%) climbed. As for the quantities exported, those of crude oil (33.3%) and flour and pellets (28.5%) increased, and those of beans (-72.5%) decreased. In the first two months of the year, there were no biodiesel exports recorded.
- Regarding imports, the most significant rises occurred in the purchases of chassis, parts and tires (USD 380 million), vehicles for the transport of people (USD 241 million) and telephone parts (USD 135 million); on the other hand those of natural gas in gaseous state (-USD 97 million), electric energy (-USD 62 million) and glyphosate (-USD 50 million) fell.
- The main export destinations were Brazil, with a 15.1% share; Chile, with 9.7%; the United States, with 8.2%; and the EU, with 7.8%. In turn, the most prominent sources of imports were: China, with 26.0% of the total imported; Brazil, with 22.9%, the EU, with 14.4%, and the United States, with 8.8%.
- The largest surpluses were obtained in trade with Chile (USD 985 million), India (USD 475 million), Peru (USD 361 million), Saudi Arabia (USD 296 million) and Switzerland (USD 269 million); while the main deficits were registered with China (-USD 2.4 billion), Brazil (-USD 854 million) and Germany (-USD 407 million).

DATA FOR THE CUMULATIVE PERIOD JANUARY-FEBRUARY 2025

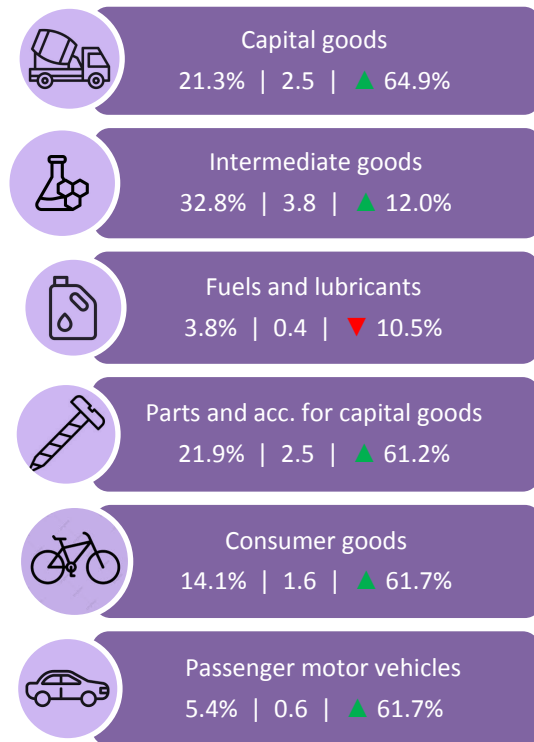


EXPORTS BY MAIN ITEM

SHARE IN % | TRADE IN USD BILLION



IMPORTS BY ECONOMIC USE*



▲ ▼ Y-o-y variation

* Imports have an economic use additional to those of the graph that makes up the Rest of the foreign purchases. In the first two months of 2025 its share was 0.5%.

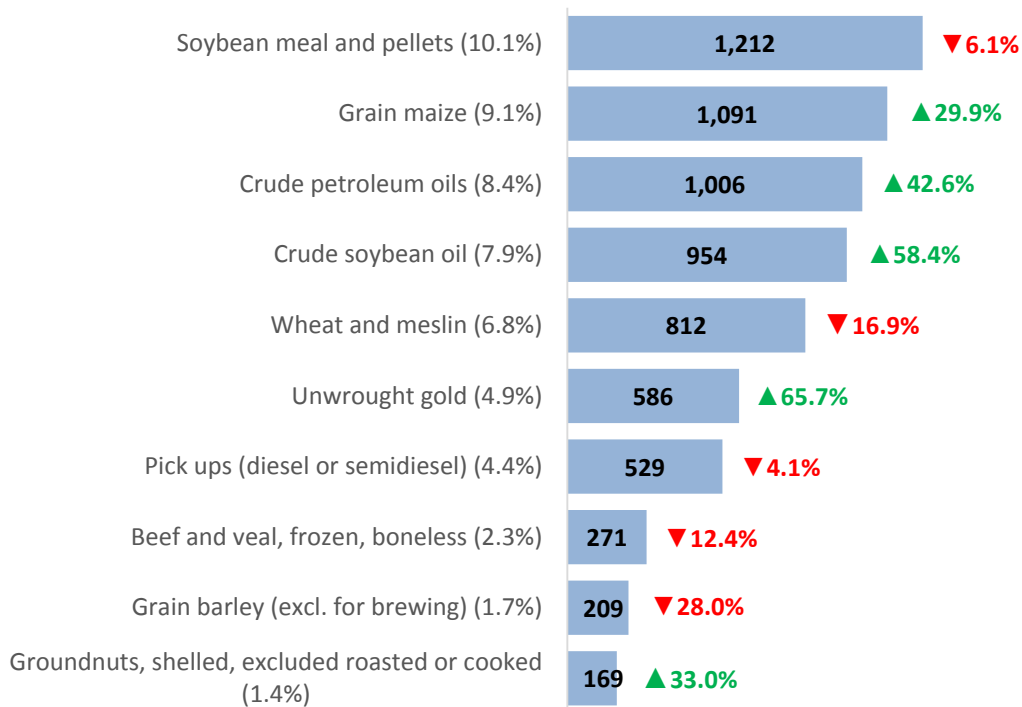
Source: CEI based on Indec

DATA FOR THE CUMULATIVE PERIOD JANUARY-FEBRUARY 2025

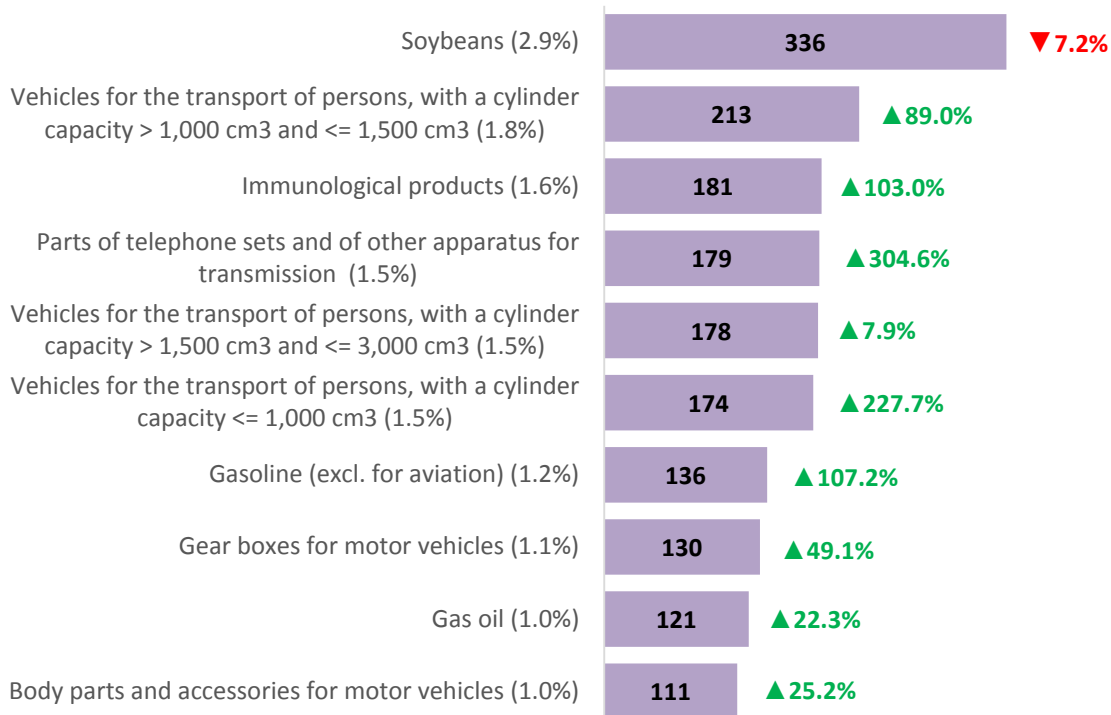
MAIN PRODUCTS

Share (%) | Trade in USD million

EXPORTS



IMPORTS



▲ ▼ Y-o-y variation (%)

Source: CEI based on Indec

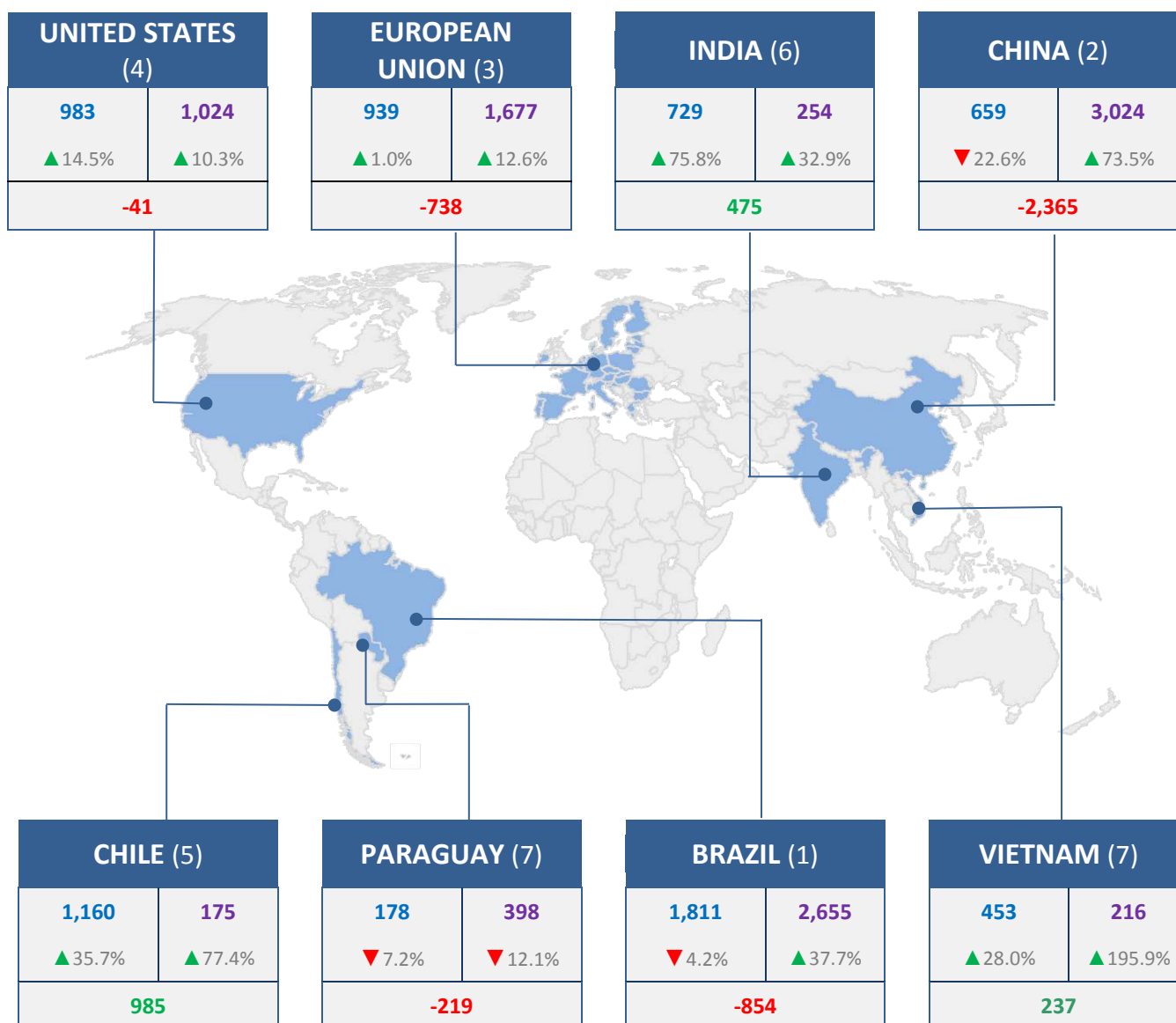
DATA FOR THE CUMULATIVE PERIOD JANUARY-FEBRUARY 2025

MAIN PARTNERS

Exports | Imports

Balance

In USD million



▲ ▼ Y-o-y variation

The number in brackets indicates the position of each country as a partner.

Source: CEI based on Indec

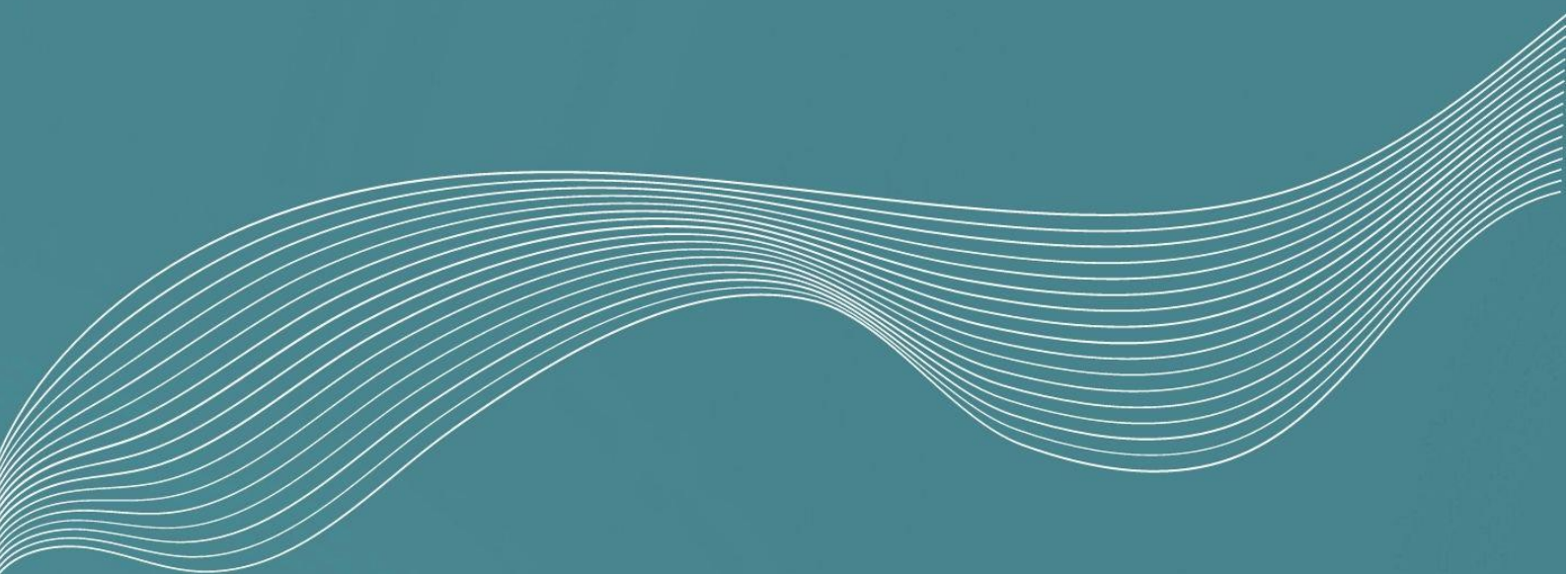
The opinion expressed in this publication does not necessarily reflect the views of the Ministry of Foreign Affairs, International Trade and Worship of Argentina. Hyperlinks to other websites are merely informative and do not imply responsibility for or approval of their content on the part of the CEI.

Please note that only the highlights are in English. See below for full report in Spanish.

MARZO 2025

INTERCAMBIO COMERCIAL ARGENTINO

CEI Centro de
Economía
Internacional



HECHOS DESTACADOS: PRIMER BIMESTRE 2025

- En el primer bimestre de 2025, las exportaciones totalizaron US\$ 12.006 millones, lo que representa un incremento interanual de 9,9%, explicado por un aumento de 12,1% en las cantidades exportadas que superó la caída de 2,0% en los precios.
- Las importaciones sumaron US\$ 11.617 millones y crecieron 33,0% en términos interanuales, producto del incremento de 45,7% en las cantidades importadas, mientras que los precios disminuyeron 8,7%. Ello se debe, principalmente, a mayores cantidades de bienes de capital, bienes de consumo, piezas y accesorios de bienes de capital y vehículos automotores de pasajeros.
- En consecuencia, el saldo comercial alcanzó un superávit de US\$ 389 millones, cuando en el acumulado enero-febrero de 2024 se había registrado un saldo positivo de US\$ 2.193 millones.
- Los principales destinos de las exportaciones fueron Brasil, con una participación de 15,1%, Chile, 9,7%, Estados Unidos, 8,2% y la UE, 7,8%. Por su parte, los orígenes de las importaciones más destacados fueron: China, 26,0% del total importado, Brasil, 22,9%, la UE, 14,4%, y Estados Unidos, 8,8%.
- Los mayores superávits se obtuvieron en el comercio con Chile (US\$ 985 millones), India (US\$ 475 millones), Perú (US\$ 361 millones), Arabia Saudita (US\$ 296 millones) y Suiza (US\$ 269 millones); mientras que los principales déficits se registraron con China (-US\$ 2.365 millones), Brasil (-US\$ 854 millones) y Alemania (-US\$ 407 millones).
- Resaltan los aumentos en las exportaciones de aceite de soja en bruto (US\$ 352 millones), aceites crudos de petróleo (US\$ 301 millones) y maíz (US\$ 251 millones); mientras que las mayores caídas se dieron en trigo (-US\$ 165 millones), cebada en grano (-US\$ 81 millones) y harina y pellets de soja (-US\$ 79 millones).
- En relación con el complejo sojero, se redujeron los precios de harina y pellets (-26,9%) y porotos (-18,8%), mientras que aumentaron los de aceite en bruto (18,9%). En cuanto a las cantidades exportadas, aumentaron las de aceite en bruto (33,3%) y harina y pellets (28,5%), y se redujeron las de porotos (-72,5%). En el primer bimestre no se registraron exportaciones de biodiesel.
- Respecto de las importaciones, las subas más significativas se dieron en las compras de chasis, partes y neumáticos (US\$ 380 millones), vehículos para transporte de personas (US\$ 241 millones) y partes de teléfonos (US\$ 135 millones); mientras que disminuyeron las de gas natural en estado gaseoso (-US\$ 97 millones), energía eléctrica (-US\$ 62 millones) y glifosato (-US\$ 50 millones).

DATOS DEL ACUMULADO ENERO-FEBRERO 2025

SALDO

- En el primer bimestre se registró un superávit de US\$ 389 millones, US\$ 1.804 millones menos que el saldo positivo de igual período de 2024, en un contexto de crecimiento tanto de las exportaciones como de las importaciones (estas últimas creciendo a un mayor ritmo).

EXPORTACIONES

- Totalizaron US\$ 12.006 millones, lo que representa un incremento interanual de 9,9%, como resultado de un aumento en las cantidades exportadas (12,1%) que más que compensó la caída en los precios (-2,0%).
- Crecieron los valores exportados de todos los grandes rubros. Se destacan las mayores cantidades exportadas de combustibles y energía (28,2%), productos primarios (13,9%) y MOA (10,6%) y la disminución en los precios de PP (-9,5%) y CyE (-6,4%). En el caso de las MOI, se incrementaron 5,9% las cantidades exportadas y 9,3% los precios.
- Resaltan los aumentos en las exportaciones de aceite de soja en bruto (US\$ 352 millones), aceites crudos de petróleo (US\$ 301 millones) y maíz (US\$ 251 millones); mientras que las mayores caídas se dieron en trigo (-US\$ 165 millones), cebada en grano (-US\$ 81 millones) y harina y pellets de soja (-US\$ 79 millones).
- Aumentaron las ventas a T-MEC (6,9%), la UE (1,0%), Chile (35,7%) e India (75,8%), al tiempo que se redujeron a Mercosur (-3,4%), Asean (-4,9%) y China (-22,6%).

IMPORTACIONES

- Sumaron US\$ 11.617 millones y crecieron interanualmente 33,0%, producto del incremento de 45,7% en las cantidades importadas, mientras que los precios cayeron 8,7%.
- Aumentaron los valores importados de todos los usos económicos, con la excepción de los de combustibles y lubricantes, que disminuyeron por menores precios (-9,4%) y cantidades importadas (-1,2%). Sobresalen las subas en las cantidades de bienes de capital (69,5%), bienes de consumo (61,2%), piezas y accesorios de bienes de capital (55,5%) y vehículos automotores de pasajeros (52,6%). En el caso de los bienes intermedios, su incremento obedece a mayores cantidades (16,4%), al tiempo que los precios disminuyeron (-3,8%).
- Las subas más representativas se dieron en las compras de chasis, partes y neumáticos (US\$ 380 millones), vehículos para transporte de personas (US\$ 241 millones) y partes de teléfonos (US\$ 135 millones); mientras que disminuyeron las de gas natural en estado gaseoso (-US\$ 97 millones), energía eléctrica (-US\$ 62 millones) y glifosato (-US\$ 50 millones).
- Se incrementaron las compras a los principales orígenes: Mercosur (28,1%), China (73,5%), T-MEC (8,9%), UE (12,6%) y Asean (74,2%).

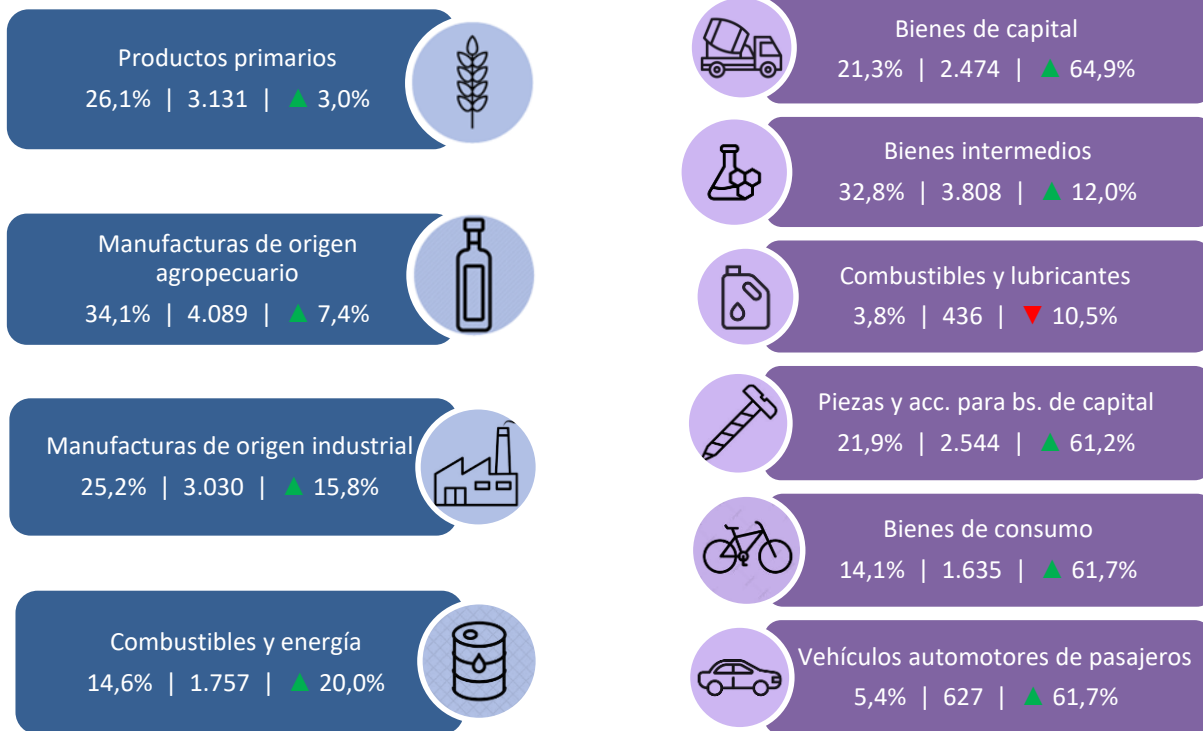
DATOS DEL ACUMULADO ENERO-FEBRERO 2025



EXPORTACIONES POR GRANDES RUBROS

IMPORTACIONES POR USOS ECONÓMICOS*

PARTICIPACIÓN EN % | COMERCIO EN US\$ MILLONES



▲ ▼ Variación interanual

* Las importaciones tienen un uso económico adicional a los del gráfico que agrupa el Resto de las compras externas. En el acumulado de los dos primeros meses de 2025 su participación fue de 0,5%.

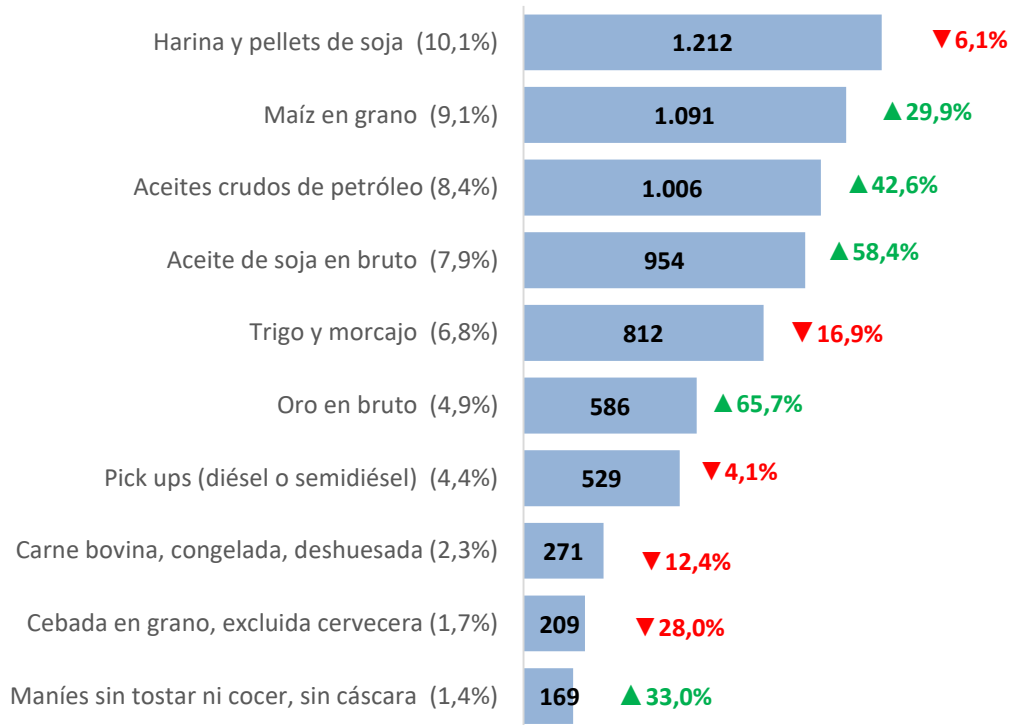
Fuente: CEI sobre la base de Indec

DATOS DEL ACUMULADO ENERO-FEBRERO 2025

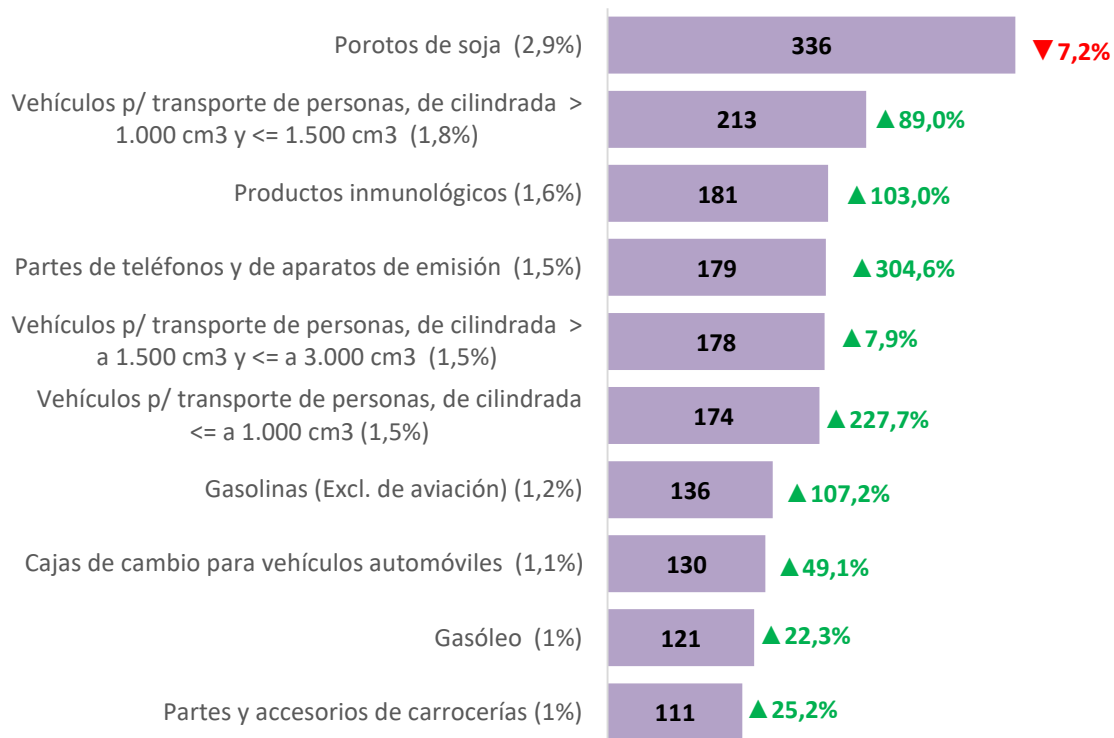
PRINCIPALES PRODUCTOS

Participación (%) | Comercio en millones de US\$

EXPORTACIONES



IMPORTACIONES



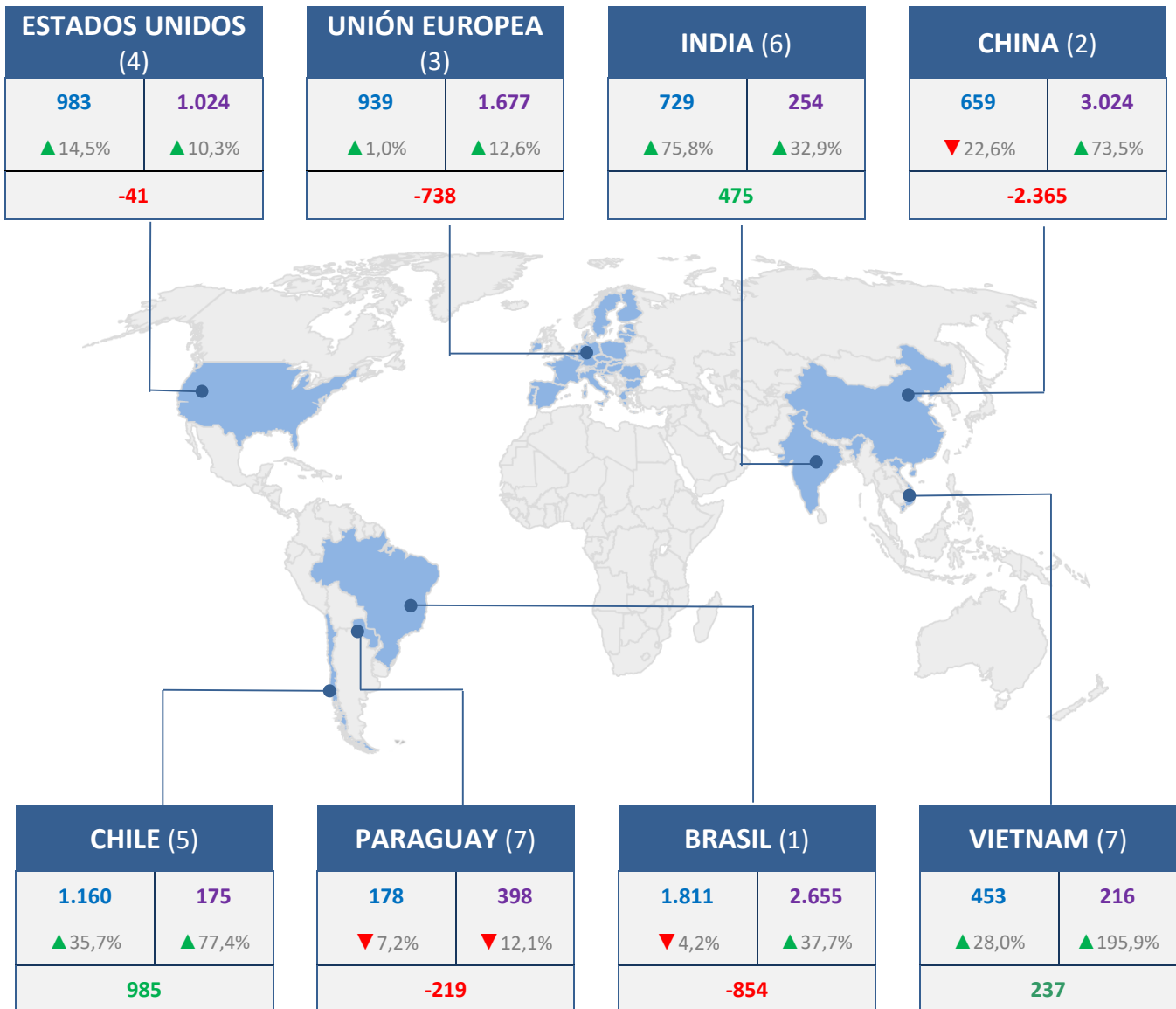
▲ ▼ Variación interanual (%)

Fuente: CEI sobre la base de Indec

DATOS DEL ACUMULADO ENERO-FEBRERO 2025

PRINCIPALES SOCIOS

Exportaciones | Importaciones
Saldo
En US\$ millones



▲ ▼ Variación interanual

Entre paréntesis, la posición de cada país como socio.

Fuente: CEI sobre la base de Indec

DATOS DE FEBRERO 2025

SALDO

- La balanza comercial fue superavitaria en US\$ 227 millones, US\$ 1.182 millones menos que el resultado positivo de febrero de 2024, en un contexto de crecimiento tanto de las exportaciones como de las importaciones (estas últimas creciendo a un mayor ritmo).

EXPORTACIONES

- Totalizaron US\$ 6.092 millones. Crecieron 10,1%, como consecuencia de un incremento en las cantidades exportadas (12,0%) que superó la caída en los precios (-1,6%).

- Aumentaron los valores exportados de todos los grandes rubros. Se destacan las mayores cantidades exportadas de productos primarios (21,9%) y combustibles y energía (18,6%). En el caso de las MOI se incrementaron tanto los precios (4,7%) como las cantidades (10,3%), mientras que, en las MOA, la suba de las cantidades (4,4%) más que compensó la leve caída en los precios (-0,8%).

- A nivel producto, el aumento de las exportaciones se explicó, fundamentalmente, por las mayores ventas de aceite de soja en bruto (crecieron US\$ 161 millones), maíz (US\$ 118 millones), vehículos para transporte de mercancías (US\$ 81 millones) y aceites crudos de petróleo (US\$ 65 millones), mientras que se redujeron las ventas de harina y pellets de soja (-US\$ 113 millones), cebada en grano (-US\$ 45 millones) y trigo (-US\$ 40 millones).

- Crecieron a Chile (23,7%), T-MEC (0,2%) y Medio Oriente (1,0%), al tiempo que disminuyeron a Mercosur (-1,1%), China (-6,0%), UE (-1,2%) y Asean (-5,6%).

IMPORTACIONES

- Sumaron US\$ 5.864 millones, lo que representa un aumento interanual de 42,3%, por un aumento de 55,4% en las cantidades importadas, mientras que los precios disminuyeron 8,5%.

- Crecieron los valores importados de todos los usos económicos. Sobresalen las mayores cantidades importadas de vehículos automotores de pasajeros (93,2%), bienes de capital (83,6%) y sus piezas y accesorios (58,8%), bienes de consumo (80,8%) y combustibles y lubricantes (38,3%). En el caso de bienes intermedios, se incrementaron las cantidades (17,1%) y disminuyeron los precios (-3,2%).

- En cuanto a los productos, las mayores compras corresponden a vehículos para transporte de personas (US\$ 194 millones), gasolinas, excluidas de aviación (US\$ 86 millones) y chasis, partes y neumáticos (US\$ 189 millones). Por su parte, se registraron caídas en gas natural en estado gaseoso (-US\$ 58 millones), energía eléctrica (-US\$ 48 millones) y alúmina calcinada (-US\$ 40 millones).

- Se incrementaron las compras desde los principales orígenes: Mercosur (24,7%), UE (32,2%), China (104,0%), T-MEC (26,5%) y Asean (54,4%).

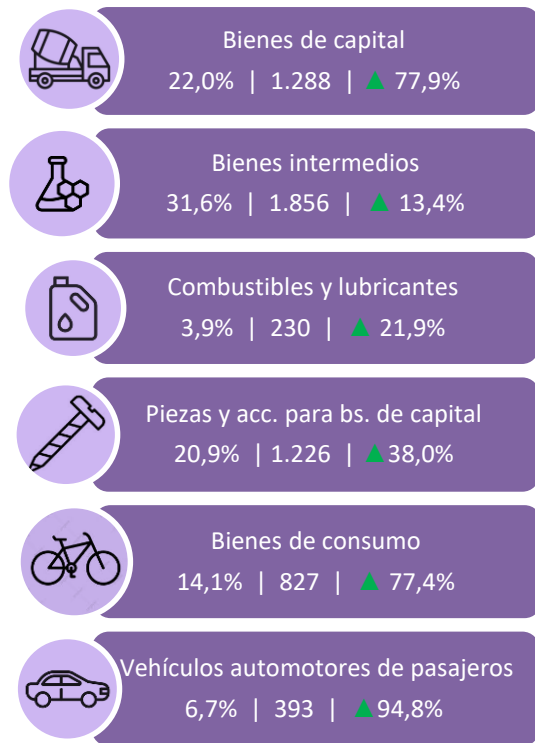
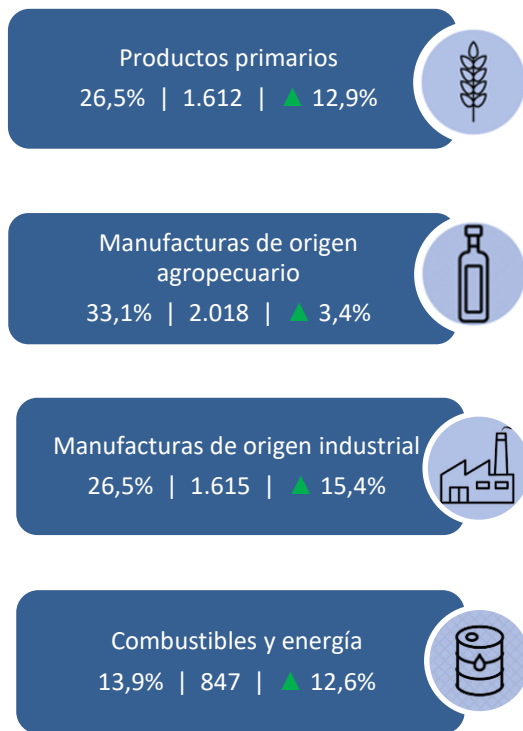
DATOS DE FEBRERO 2025



EXPORTACIONES POR GRANDES RUBROS

IMPORTACIONES POR USOS ECONÓMICOS*

PARTICIPACIÓN EN % | COMERCIO EN US\$ MILLONES



▲ ▼ Variación interanual

* Las importaciones tienen un uso económico adicional a los del gráfico que agrupa el Resto de las compras externas. En febrero de 2025 su participación fue de 0,8%.

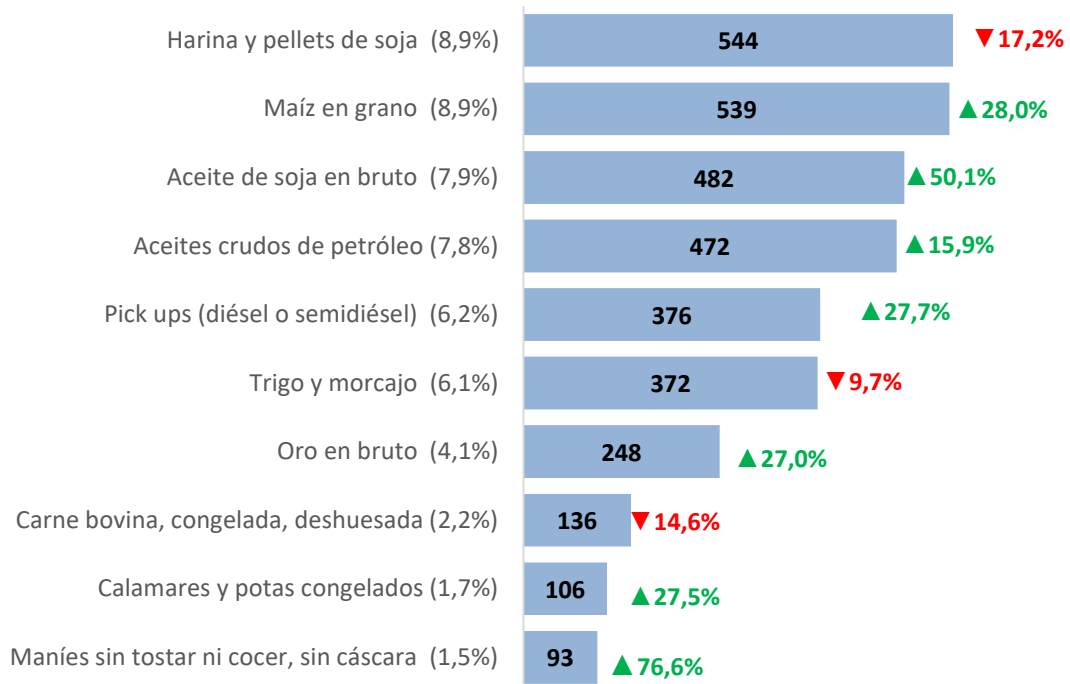
Fuente: CEI sobre la base de Indec

DATOS DE FEBRERO 2025

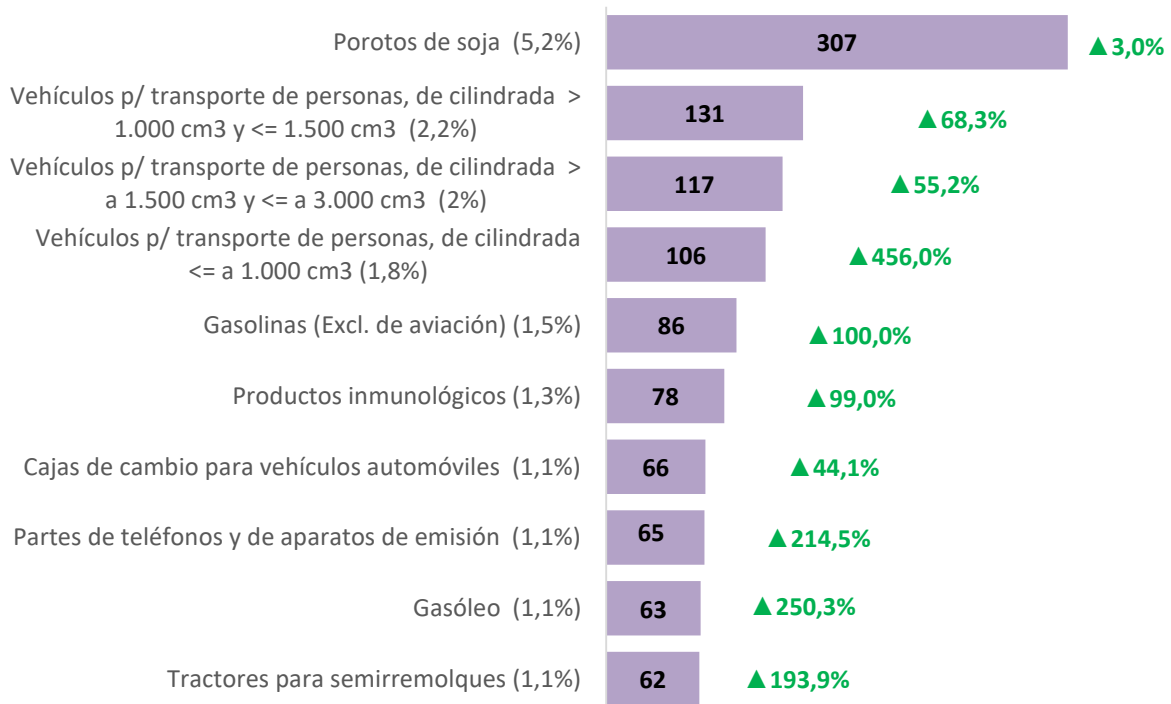
PRINCIPALES PRODUCTOS

Participación (%) | Comercio en millones de US\$

EXPORTACIONES



IMPORTACIONES



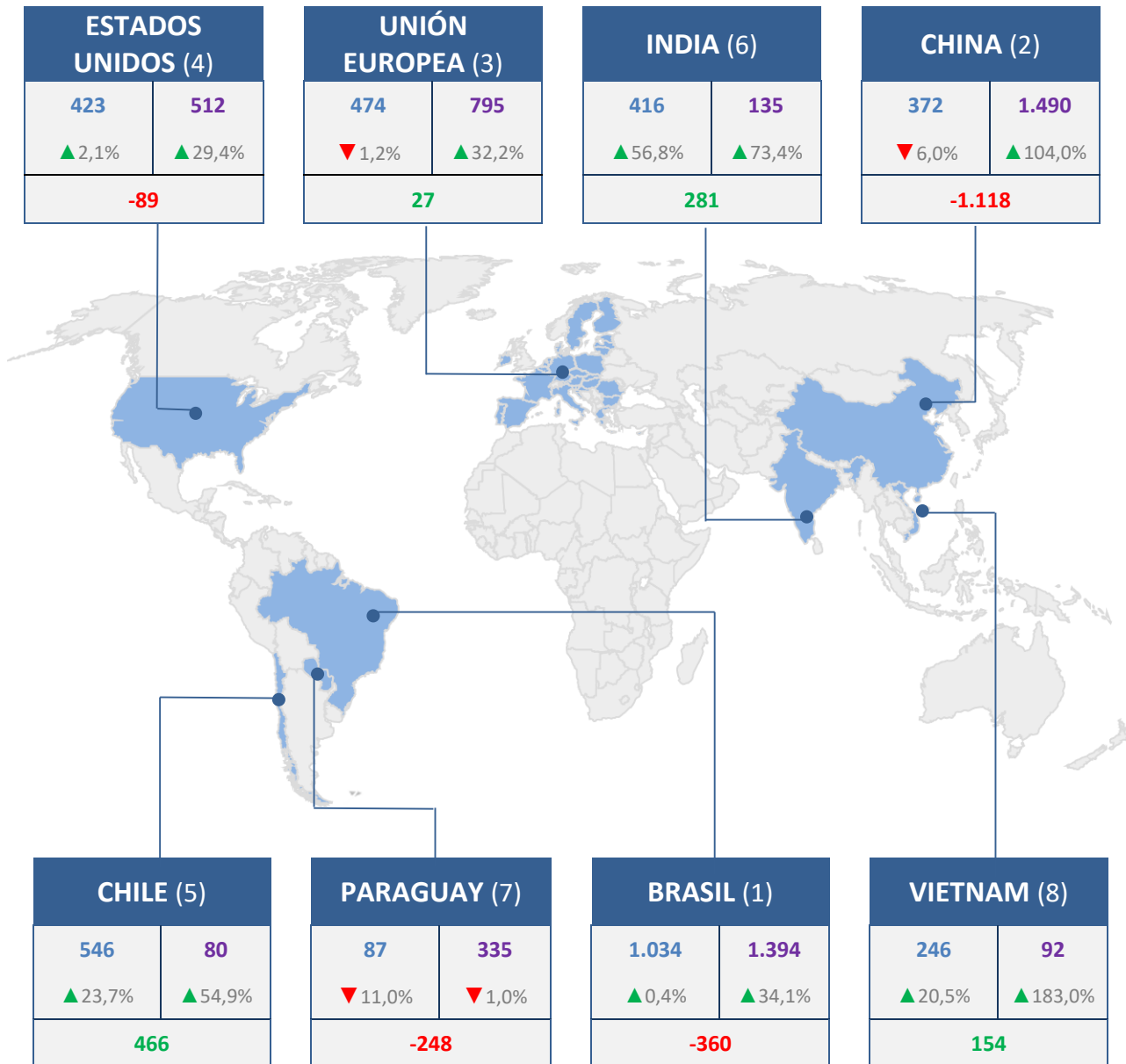
▲ ▼ Variación interanual (%)

Fuente: CEI sobre la base de Indec

DATOS DE FEBRERO 2025

PRINCIPALES SOCIOS

Exportaciones | Importaciones
Saldo
En US\$ millones



▲ ▼ Variación interanual

Entre paréntesis, la posición de cada país como socio.

Fuente: CEI sobre la base de Indec

INTERCAMBIO COMERCIAL ARGENTINO

LO EXPRESADO EN ESTE INFORME NO NECESARIAMENTE REFLEJA LA OPINIÓN DEL MINISTERIO DE RELACIONES EXTERIORES, COMERCIO INTERNACIONAL Y CULTO DE LA ARGENTINA.

LOS HIPERVÍNCULOS A OTROS SITIOS WEB TIENEN UNA FINALIDAD MERAMENTE INFORMATIVA Y NO IMPLICAN RESPONSABILIDAD NI CONSENTIMIENTO DE SU CONTENIDO POR PARTE DEL CEI.

Fecha de cierre: 19 de marzo de 2025



Ministerio de Relaciones Exteriores,
Comercio Internacional y Culto
República Argentina