

ABRIL 2026

# ANÁLISIS DEL COMERCIO DE BIENES DE LA ARGENTINA EN 2025

**CEI** Centro de  
Economía  
Internacional

INFORME BREVE

## Análisis del comercio de bienes de la Argentina en 2025

Abril 2026

### Resumen ejecutivo

En 2025, las exportaciones argentinas totalizaron US\$ 87.111 millones, mientras que las importaciones sumaron US\$ 75.791 millones. En consecuencia, la balanza comercial registró un superávit de US\$ 11.320 millones. Como resultado del mayor ritmo de crecimiento interanual de las importaciones (24,7%) que de las exportaciones (9,3%), el saldo comercial positivo se redujo en US\$ 7.608 millones.

Pese al crecimiento que tuvieron, se registraron ventas externas al exterior a tres destinos menos que en 2024 (182 en 2025 versus 185 en 2024). Por el contrario, el fuerte incremento que exhibieron las compras argentinas al exterior se tradujo en un aumento en la cantidad de orígenes de importación (178 en 2024 versus 183 en 2025).

Brasil se mantuvo como el principal destino y, con exportaciones por más de US\$ 12.756 millones, concentró 14,6% del total exportado. Le siguieron en importancia China (11,2%), la Unión Europea (9,7%), Estados Unidos (9,4%) y Chile (7,2%). Por el lado de las importaciones, tres países concentraron más de la mitad de las compras al exterior. Brasil se posicionó en el primer lugar, con US\$ 18.424 millones (24,3% del total importado), seguido por China (23,7%) y Estados Unidos (8,7%). Si se considera a la UE en su conjunto, reemplazaría a EE. UU. como el tercer proveedor, ya que explicó 13,8% de las compras externas argentinas.

Las exportaciones estuvieron lideradas por las manufacturas de origen agropecuario y las manufacturas de origen industrial, que representaron 35,0% y 26,9% de los envíos al exterior, respectivamente, y seis de los diez principales productos exportados. Entre ellos, productos que integran el complejo sojero, como harina y pellets de soja y aceite de soja; y otros, como carne bovina; y entre los industriales, *pick ups* y oro en bruto.

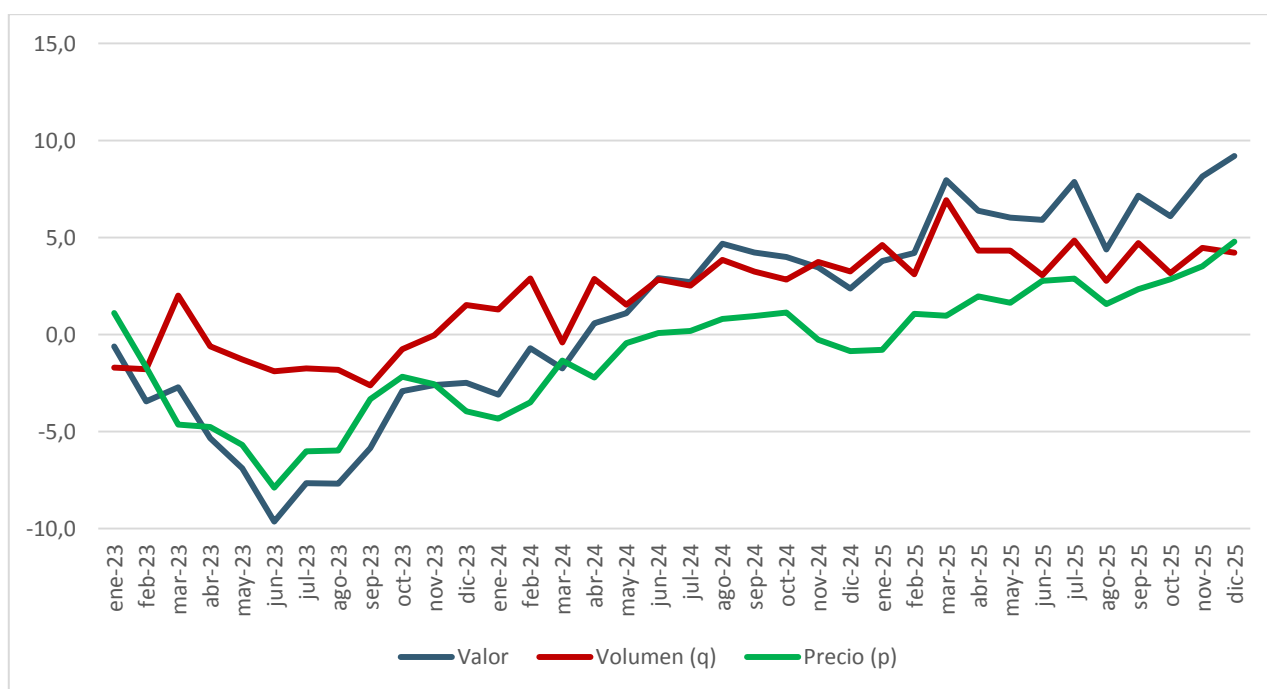
Las importaciones crecieron en todas las categorías a nivel sectorial. Las más dinámicas fueron las de vehículos, seguidas por las de bienes de consumo y bienes de capital.

## 1- Contexto global

**El comercio global creció 7,5% en 2025, con un fuerte dinamismo tanto del intercambio de bienes como de servicios.**

El comercio mundial aumentó sustancialmente durante 2025 al alcanzar los US\$ 35 billones, lo que representa un incremento de alrededor de US\$ 2,5 billones (7,5%) con relación a 2024, según el informe de la UNCTAD, *Global Trade Update*, de abril de 2026. El comercio de bienes explicó cerca de US\$ 1,8 billones de ese incremento, equivalente a una suba del 7,0%, mientras que el comercio de servicios contribuyó con los US\$ 0,7 billones restantes (8,0%). El mayor dinamismo en el comercio mundial se debió a la baja de las tasas de inflación, la reducción de las tasas de interés, la menor cantidad de disrupciones logísticas en puntos estratégicos y un crecimiento económico más consistente<sup>1</sup>.

**Evolución del comercio mundial de bienes, enero 2023-diciembre 2025**  
Tasa interanual de variación, en %



Fuente: *World Trade Monitor*, enero 2026

En cuanto al comercio mundial de bienes, a diciembre de 2025 se registró un incremento interanual de 4,2% en volumen y 9,2% en valor, frente a crecimientos de 2,4% en volumen y 3,3% en valor durante 2024.

<sup>1</sup> Centro de Economía Internacional (2026), [Panorama Económico Internacional](#), febrero.

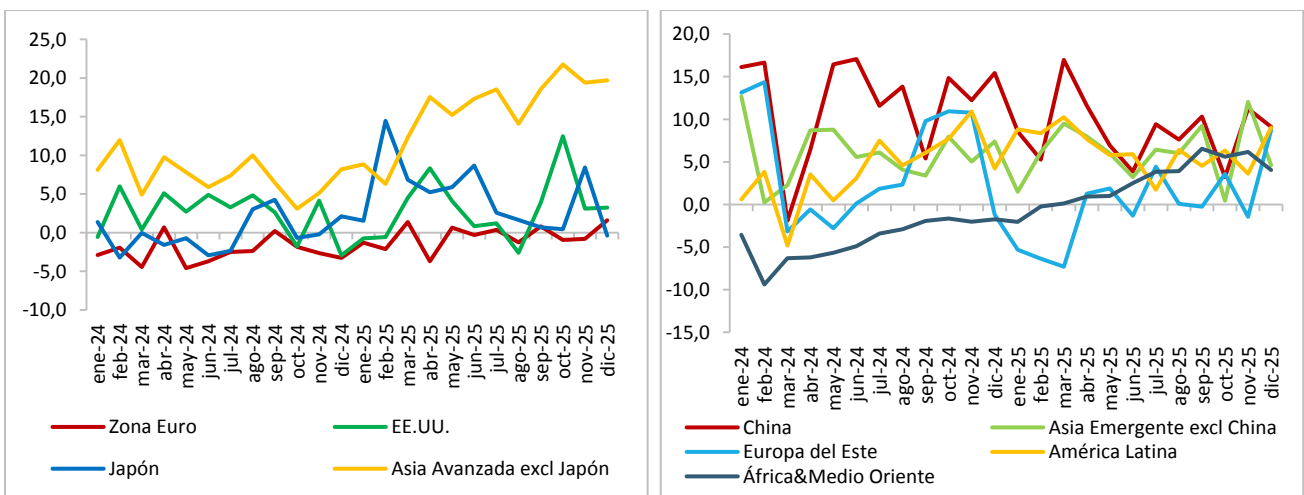
## 1.1. Evolución del comercio de bienes a nivel regional

### **Fuerte dinamismo del comercio de América Latina y Asia.**

En términos de volumen, las economías emergentes lideraron el crecimiento de las exportaciones (6,3%) en 2025, principalmente, por los destacados rendimientos como exportadores de China (8,6%), América Latina (6,5%) y el resto de Asia emergente (6,1%). Entre las economías avanzadas (3,2%) sobresalió el dinamismo de las ventas externas de Japón (4,6%) y, en mayor medida, el del resto de los países asiáticos avanzados (15,8%), mientras que el volumen de las de Estados Unidos aumentó 3,1% y el de la zona euro se redujo 0,5%.

### **Evolución del volumen de exportaciones de bienes por países/regiones, enero 2024-diciembre 2025**

Tasa interanual de variación, en %

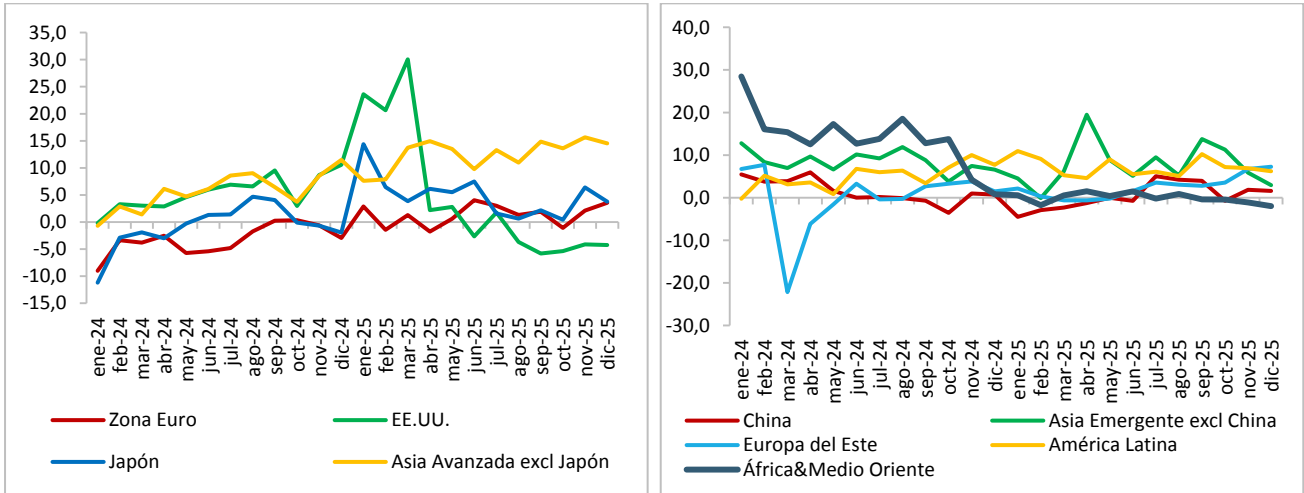


Fuente: *World Trade Monitor*, enero 2026

Por su parte, el volumen de las importaciones de las economías avanzadas tuvo un mayor impulso que el de las economías emergentes (4,3% versus 3,4% en 2025). Sobresalen los casos de Asia avanzada, excluido Japón (creció 12,6%), Japón (4,8%), Estados Unidos (4,4%) y, en menor medida, la zona euro (1,3%). Por el lado de los mercados emergentes, se destacan, al igual que en las exportaciones, Asia emergente (7,6%) y América Latina (7,1%), al tiempo que el volumen importado por China apenas subió 0,3%.

## Evolución del volumen de importaciones de bienes por países/regiones, enero 2024-diciembre 2025

Tasa interanual de variación, en %



Fuente: *World Trade Monitor*, enero 2026

En términos de valor, el comercio mundial de bienes mostró una mayor expansión en los últimos dos trimestres del año 2025. En el caso de las exportaciones sobresale el dinamismo que presentaron los valores exportados por Medio Oriente, la Unión Europea, África y Estados Unidos, mientras que América Latina tuvo un destacado rendimiento en el valor de sus exportaciones.

Por el lado de las importaciones, resaltan, nuevamente, Medio Oriente, la Unión Europea y África, al tiempo que Estados Unidos registró sendas contracciones en sus valores importados en el tercer y cuarto trimestre de 2025.

## Comercio de bienes en países y regiones seleccionados, serie trimestral 2024-2025

Miles de millones de US\$ y variación interanual en %

	I-24	II-24	III-24	IV-24	I-25	II-25	III-25	IV-25	I-25	II-25	III-25	IV-25
	Miles de millones de US\$								Variación i.a. en %			
<b>Exportaciones</b>												
<b>Mundo</b>	<b>5.937</b>	<b>6.119</b>	<b>6.156</b>	<b>6.298</b>	<b>6.213</b>	<b>6.511</b>	<b>6.658</b>	<b>6.889</b>	<b>4,7</b>	<b>6,4</b>	<b>8,2</b>	<b>9,4</b>
Estados Unidos	507	518	520	516	524	553	543	566	3,3	6,7	4,3	9,6
Unión Europea	3.584	3.614	3.561	3.590	3.651	3.836	3.869	3.971	1,9	6,1	8,7	10,6
Japón	807	901	912	956	852	956	971	993	5,6	6,1	6,5	3,8
China	168	170	182	187	177	183	184	194	5,0	7,8	1,4	3,8
África	148	161	157	160	164	173	175	174	10,7	7,3	11,5	9,1
América del Sur y Central y el Caribe	195	216	215	212	204	222	228	230	4,5	2,5	6,2	8,5
Medio Oriente	365	367	371	362	381	363	398	406	4,3	-1,2	7,4	12,2
<b>Importaciones</b>												
<b>Mundo</b>	<b>5.957</b>	<b>6.152</b>	<b>6.307</b>	<b>6.442</b>	<b>6.323</b>	<b>6.575</b>	<b>6.757</b>	<b>6.983</b>	<b>6,1</b>	<b>6,9</b>	<b>7,1</b>	<b>8,4</b>
Estados Unidos	776	834	876	872	971	840	855	840	25,1	0,7	-2,4	-3,7
Unión Europea	3.393	3.472	3.450	3.503	3.472	3.721	3.762	3.858	2,3	7,2	9,0	10,1
Japón	624	648	653	658	581	643	682	677	-6,9	-0,8	4,4	2,9
China	181	180	193	190	187	187	189	193	3,2	4,4	-2,2	1,5
África	164	168	178	187	173	185	199	206	5,6	9,8	12,3	10,0
América del Sur y Central y el Caribe	188	204	215	214	210	218	236	224	12,0	6,7	9,5	4,6
Medio Oriente	301	282	299	332	313	314	333	363	3,8	11,4	11,4	9,4

Fuente: CEI sobre la base de <https://stats.wto.org/>

### 1.2. Evolución del comercio por sectores y productos

**Equipamiento para oficinas y telecomunicaciones registraron las mayores subas. Se contrajo el comercio de combustibles.**

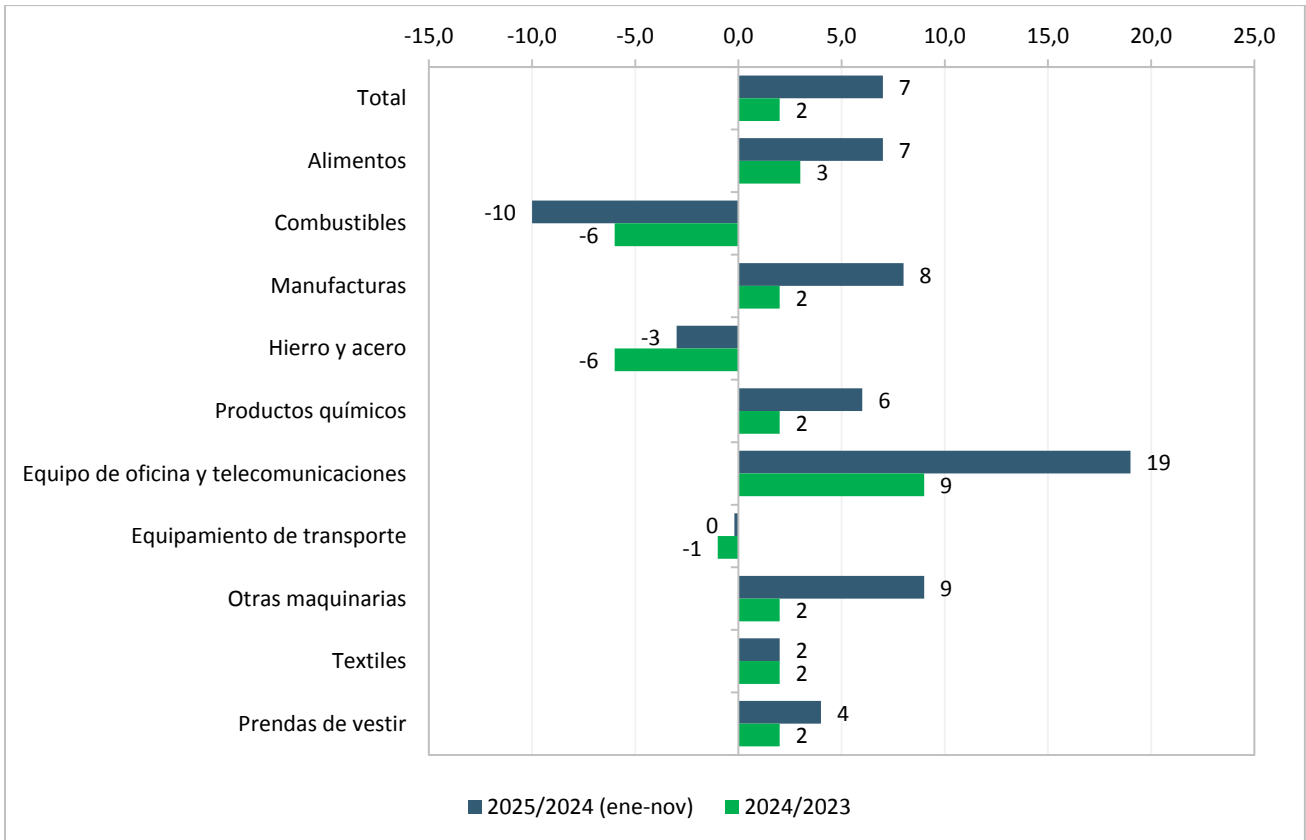
En 2025<sup>2</sup>, el comercio mundial de bienes creció 7% en términos interanuales, lo que implica un mayor dinamismo respecto de 2024 cuando se expandió 2%. Los sectores que tuvieron las mayores subas fueron equipos de oficina y telecomunicaciones (19%), otras maquinarias (9%), manufacturas

<sup>2</sup> Enero-noviembre.

(8%) y alimentos (7%), mientras que los combustibles registraron una contracción del 10%, y hierro y acero una caída del 3%.

### Comercio mundial por sectores. 2025 (ene-nov) y 2024

Tasa de variación, en %



Fuente: OMC (2026). *Perspectivas del comercio mundial*, marzo

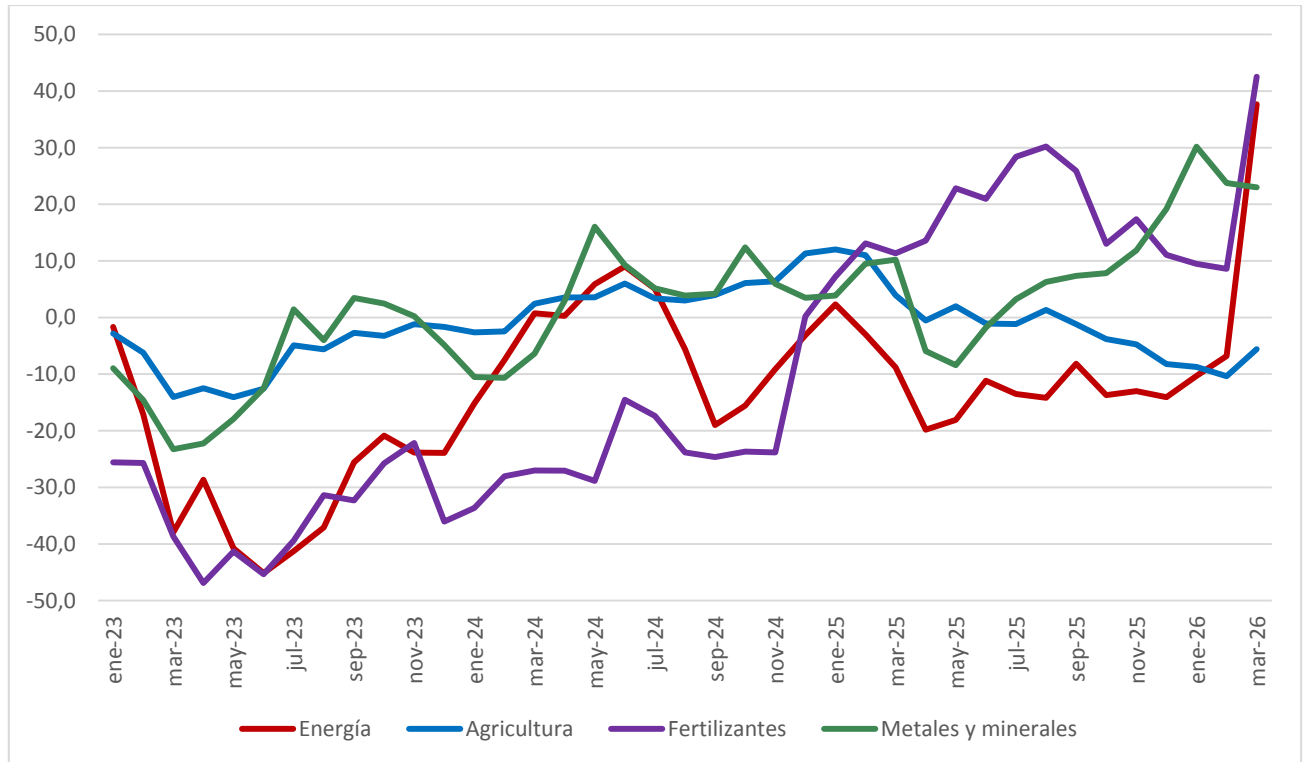
**En 2025 aumentó el precio de los metales y minerales, y se redujo el de los productos energéticos y agrícolas. Sobresalen las subas en los precios del oro y la plata.**

Durante 2025, el Banco Mundial estima que se reportó una baja del precio de los *commodities* a nivel agregado de 8,7%, cuando en 2024 había registrado una leve expansión (0,9%).

El índice de precios de la energía cerró el año 2025 con una caída interanual de 14,1%, tendencia que se revirtió fuertemente en el primer trimestre de 2026, con un crecimiento de 37,7%, en el contexto del conflicto bélico en Medio Oriente y las interrupciones en el transporte marítimo en el estrecho de Ormuz, por donde transita alrededor del 20% del petróleo mundial. El precio del barril Brent se debilitó 14,5% durante el año 2025 desde cerca de US\$ 80 en enero a menos de US\$ 63 en

diciembre, mientras que superó los US\$ 100 en el mes de marzo de 2026. Por su parte, el gas natural cerró el año 2025 con un incremento de 23,3%.

**Evolución reciente del precio de los *commodities* por grupo de productos, enero 2023-marzo 2026**  
Variación interanual (en %) de los índices de precios



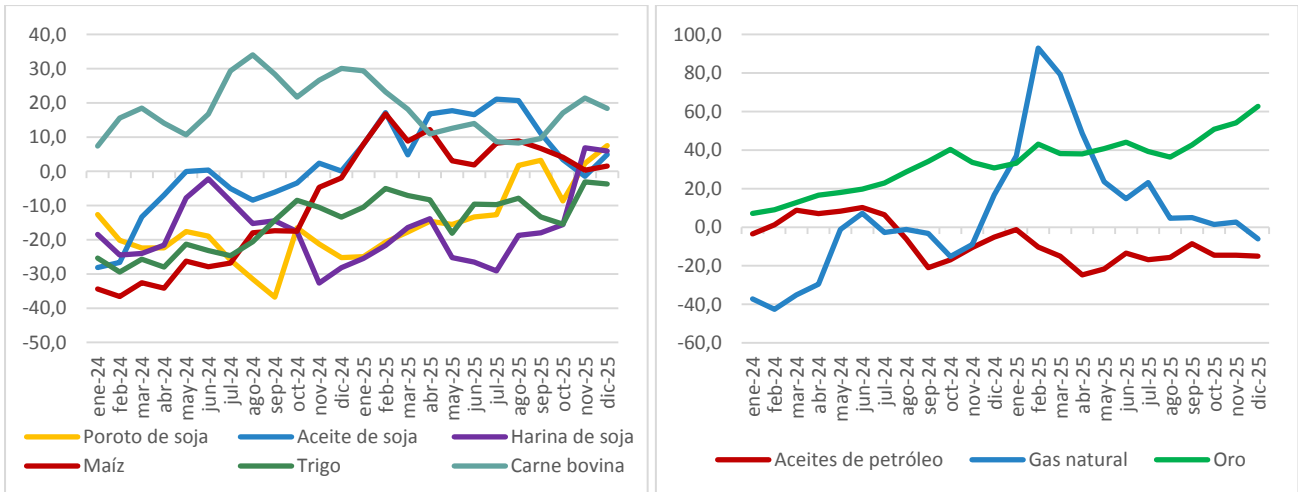
Fuente: Banco Mundial

La agricultura también exhibió una contracción en sus precios durante 2025, aunque de menor magnitud (-8,2%), la cual se atenuó en los primeros meses de 2026 (-5,6%). Entre los productos agrícolas característicos del patrón exportador argentino, durante 2025 registraron bajas en sus precios el trigo (-9,4%), los porotos de soja (-10,4%) y la harina y pellets de soja (-17,3%), mientras que subieron los de maíz (6,6%), el aceite de soja (11,5%) y la carne bovina (15,7%).

Por el contrario, el precio de los metales y minerales presentó un fuerte incremento (19,2%), que se acentuó en el comienzo de 2026 (23,0% al mes de marzo). La suba en el precio de este tipo de productos fue impulsada por el cobre (8,8%), el oro (44,1%) y la plata (40,8%). Puntualmente los niveles récord del precio de estos últimos dos metales preciosos evidenciaron los altos niveles de incertidumbre y la búsqueda de activos de refugio.

Por último, el precio de los fertilizantes aumentó significativamente (11,1%) en 2025 y su incremento se aceleró en el primer trimestre de 2026 (42,5%).

**Evolución reciente del precio de productos seleccionados, enero 2024-diciembre 2025**  
Tasa interanual de variación, en %



Fuente: Banco Mundial

La OMC prevé que el comercio mundial se desacelere en 2026, principalmente por el conflicto en Medio Oriente a través del aumento de los precios de la energía, lo que podría afectar gravemente la producción y el comercio, a menos que sea transitorio. El crecimiento del volumen del comercio de mercancías se reduciría del 4,6 % en 2025<sup>3</sup> al 1,9 % en 2026, para luego repuntar hasta el 2,6% en 2027.

El impacto del conflicto bélico sobre el comercio de servicios podría ser tan fuerte como sobre el de mercancías, debido a los importantes riesgos a la baja para el transporte y los viajes internacionales. Un conflicto prolongado podría mantener los costos del transporte y el combustible estructuralmente elevados, interrumpir rutas marítimas y aéreas clave, y afectar negativamente al turismo regional y a la demanda mundial de viajes.

<sup>3</sup> 4,2%, según CPB World Trade Monitor.

## 2- Evolución del comercio exterior argentino

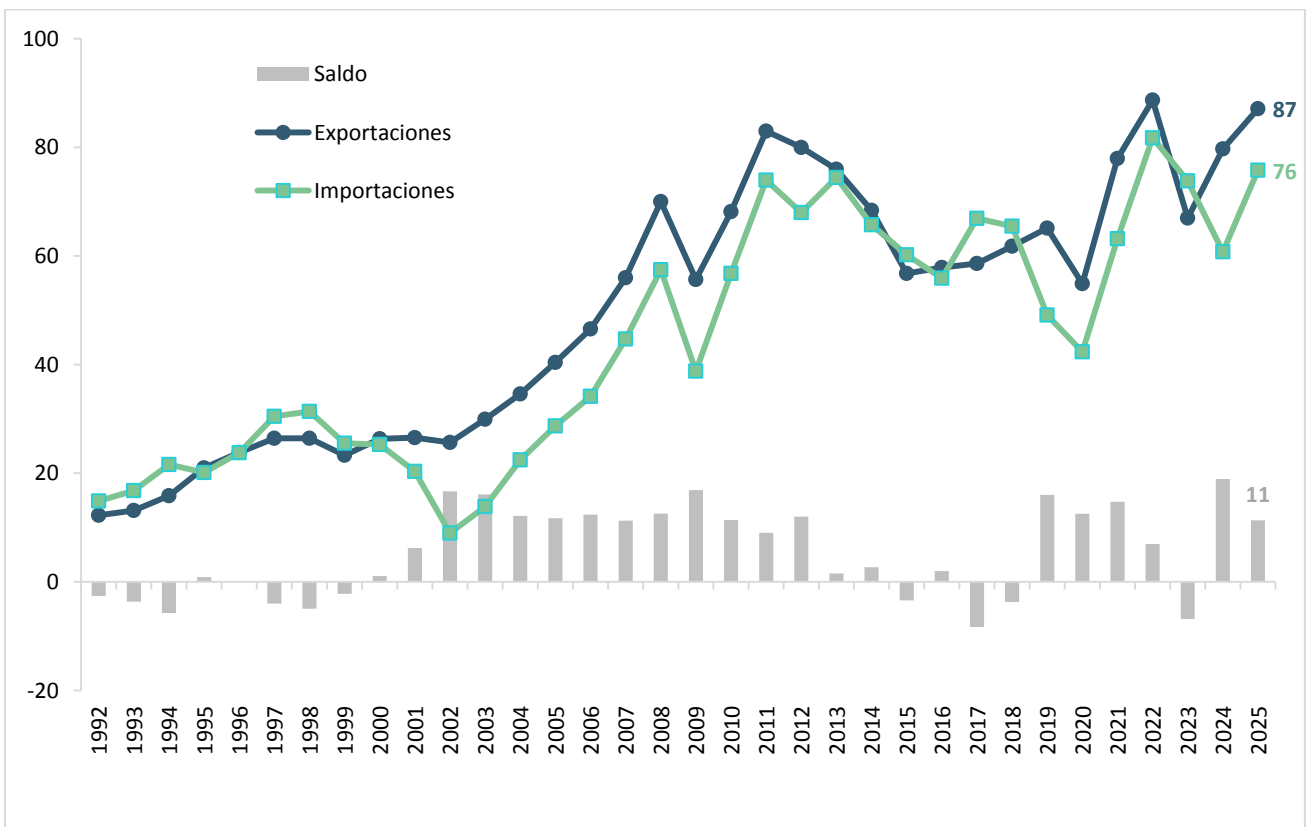
*En 2025, el saldo comercial alcanzó el segundo mayor superávit histórico.*

El 2025, la balanza comercial registró un resultado superavitarario por segundo año consecutivo. El saldo fue positivo en US\$ 11.320 millones, US\$ 7.608 millones menos que en 2024. Las exportaciones totalizaron US\$ 87.111 millones, el segundo registro histórico más elevado, solo superado por el valor alcanzado en 2022. La suba en las exportaciones fue del 9,3%, equivalente a US\$ 7.408 millones, la que se explica por un aumento de 10,0% en las cantidades exportadas, al tiempo que los precios disminuyeron 0,6%.

Por su parte, las importaciones sumaron US\$ 75.791 millones y crecieron interanualmente 24,7%, producto del incremento de 30,5% en las cantidades importadas, mientras que los precios cayeron 4,5%. El valor importado este año, también es el segundo más alto detrás del registro del año 2022.

### Evolución del comercio total de la Argentina. Período 1992-2025

En miles de millones de US\$



Fuente: CEI sobre la base de Indec

**Las importaciones crecieron a un mayor ritmo que las exportaciones en diez de los doce meses del año.**

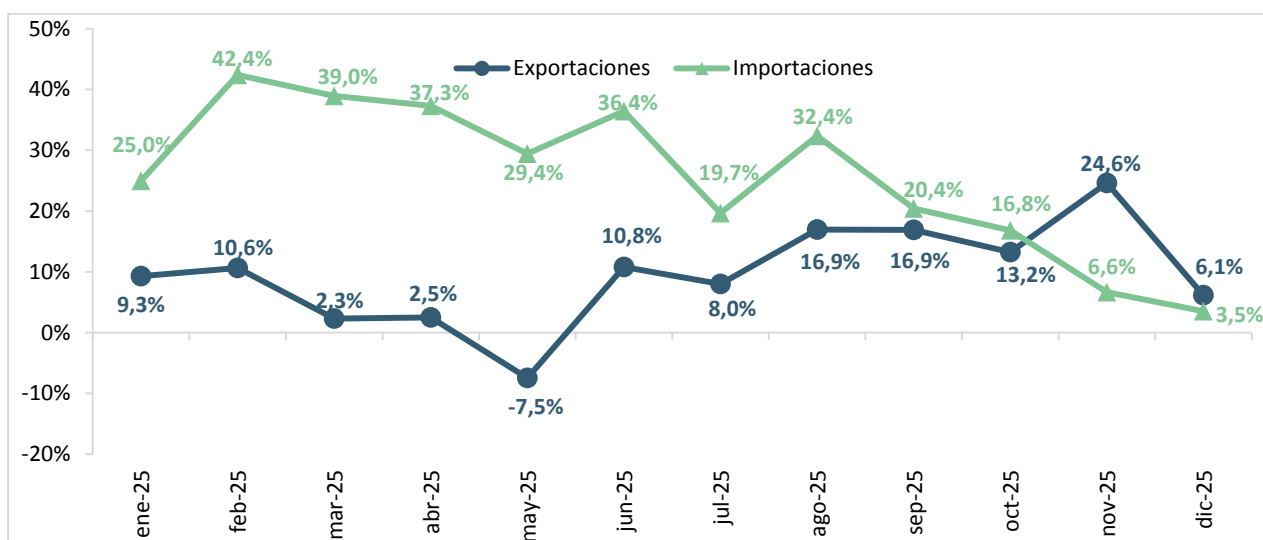
La evolución mensual del comercio durante 2025 muestra un mayor crecimiento de las importaciones en diez de los doce meses del año, con los meses de noviembre y diciembre como las únicas excepciones.

Mientras las importaciones crecieron en todos los meses del año, las exportaciones mostraron guarismos positivos en once de los doce meses, a raíz de la contracción que tuvieron en el mes de mayo (-7,5%).

Las importaciones mostraron los incrementos más elevados en los meses de febrero (la tasa de crecimiento más alta), marzo abril, junio y agosto, en ese orden decreciente, en todos esos casos con subas superiores al 30,0%. La evolución mensual de las importaciones muestra una tendencia a la baja que se acentuó en el último trimestre de 2025. Por su parte, las exportaciones tuvieron un comportamiento más irregular. El mayor dinamismo se dio en el mes de noviembre, cuando alcanzó el 24,6%, tras acumular subas a tasas de dos dígitos, en los tres meses anteriores.

**Evolución mensual del comercio total de la Argentina en 2025**

Variaciones interanuales, en %



Fuente: CEI sobre la base de Indec

En consecuencia, el resultado de la balanza comercial fue superavitario en los doce meses, con los mayores saldos positivos en noviembre, cuando se superaron los US\$ 2.500 millones, y diciembre.

### 3- Principales socios comerciales

#### *Crecieron las participaciones de China, Estados Unidos e India como destinos de las exportaciones.*

El crecimiento que exhibieron los envíos argentinos al exterior durante 2025 no se tradujo en un aumento en la cantidad de destinos de exportación. Los productos argentinos llegaron a 182 mercados, tres menos con respecto al año anterior. Brasil se mantuvo como el principal mercado, con exportaciones por más de US\$ 12.756 millones, y concentró 14,6% de las ventas externas. Le siguieron en importancia China (11,2%), la Unión Europea (9,7%), Estados Unidos (9,4%) y Chile (7,2%).

En cuanto a la participación de cada uno en el total exportado, con respecto a 2024, hubo un aumento en tres de los principales ocho destinos, China (segundo destino), Estados Unidos (cuarto) e India (sexto), y una caída en los restantes, Brasil (primero), la Unión Europea (tercero), Chile (quinto), Vietnam (séptimo) y Perú (octavo). China fue el que mayor participación ganó (3,7 puntos porcentuales –p.p.– más), seguido por Estados Unidos (1,4 p.p. adicional) e India (+1,3 p.p.), mientras que Brasil y Vietnam fueron los que más terreno perdieron (-2,4 p.p. y -1,0 p.p.).

#### *Creció notablemente la participación de China como proveedor.*

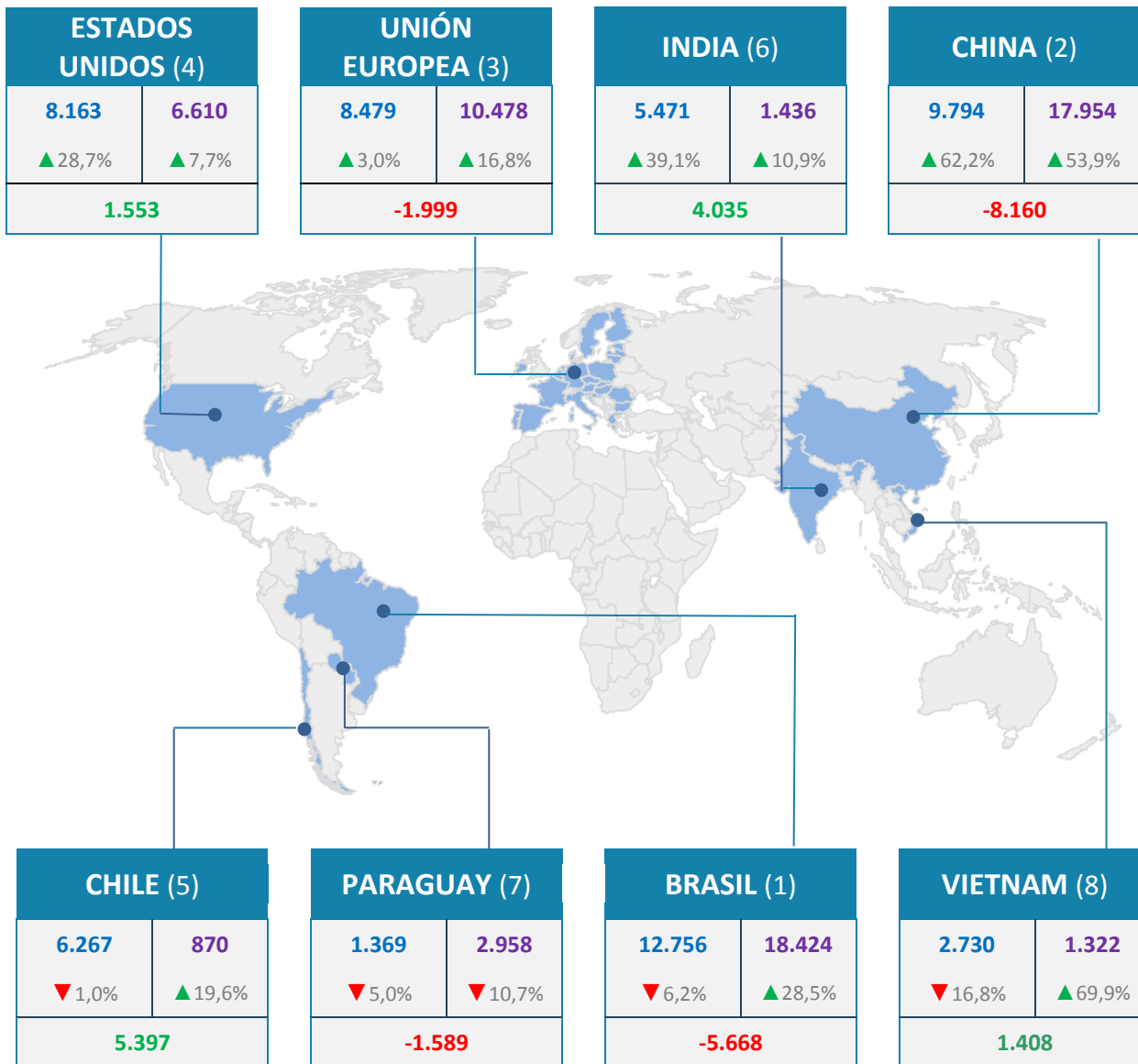
El significativo aumento de las importaciones tuvo su correlato en una mayor cantidad de orígenes de importación: en 2025 se importaron bienes desde 183 países versus 178 en 2024. Tres países concentraron más de la mitad de las compras al exterior. Brasil se posicionó en el primer lugar, con US\$ 18.424 millones de importaciones (24,3% del total importado), seguido por China (con una participación de 23,7%) y Estados Unidos (8,7%). Si se considera a la UE en su conjunto, reemplazaría a EE. UU. como el tercer proveedor, ya que explicó 13,8% de las compras externas argentinas.

Respecto de 2024, solo se incrementaron las participaciones de Brasil y, principalmente, la de China, que aumentaron, 0,7 p.p. y 4,5 p.p., respectivamente. Las caídas más significativas se observaron en las participaciones de Paraguay y Estados Unidos (disminuyeron 1,6 p.p. y 1,4 p.p., respectivamente). La UE, por su parte, redujo su incidencia como proveedor en 1,0 p.p.

## Principales destinos de exportación y orígenes de importación en 2025

Comercio en millones de US\$ y variación interanual en %

Exportaciones | Importaciones  
Saldo



▲ ▼ Variación interanual

Fuente: CEI sobre la base de Indec

### 3.1 Brasil

***La caída de las exportaciones a Brasil se debe, fundamentalmente, a las menores ventas de petróleo y vehículos automóviles, excepto pick ups.***

Las exportaciones a Brasil totalizaron US\$ 12.756 millones en 2025 y disminuyeron 6,2% en términos interanuales, equivalente a una caída de US\$ 850 millones. Pese a esa merma, Brasil se mantuvo como el primer destino de las exportaciones argentinas, aunque su participación se redujo 2,4 puntos porcentuales con respecto a 2024 (14,6% en 2025 versus 17,1% en 2024).

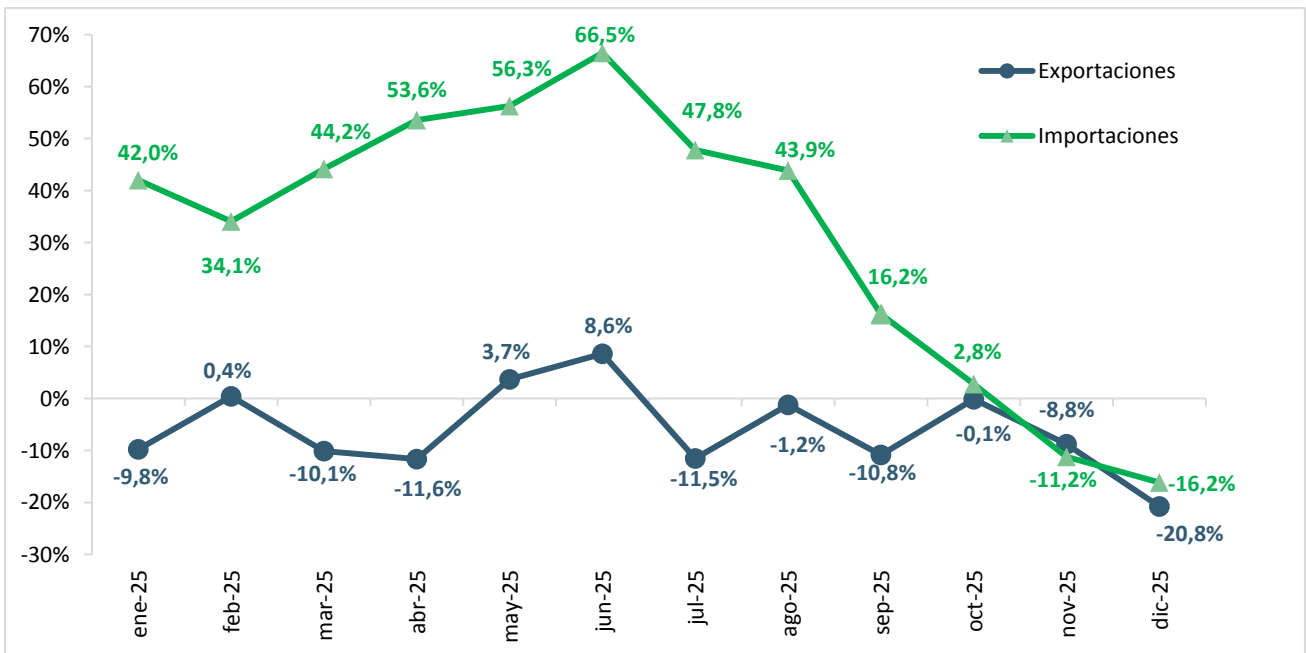
Los envíos a Brasil solo crecieron en tres de los doce meses del año: 0,4% en febrero, 3,7% en mayo y 8,6% en junio. El resto de los meses mostró caídas que en cinco casos fueron de dos dígitos con la mayor reducción en el mes de diciembre cuando se contrajeron 20,8%.

Por el lado de las importaciones procedentes desde Brasil, se dieron dos ciclos muy diferenciados: el primero de ellos, en el primer semestre cuando crecieron en forma sostenida y ascendente desde el 42,0% del mes de enero hasta el 66,5% registrado en junio. Desde entonces muestran una marcada desaceleración, aunque mantuvieron tasas positivas hasta octubre cuando se incrementaron 2,8%, para luego caer a tasas de dos dígitos en noviembre y diciembre (-11,2% y -16,2%, respectivamente).

***Se profundizó el déficit comercial con Brasil.***

Como resultado de los ciclos de exportaciones e importaciones, durante 2025 la balanza comercial fue deficitaria en todos los meses. En el acumulado anual, el déficit alcanzó US\$ 5.668 millones, el segundo registro histórico más alto, solo superado por el resultado negativo de 2017 cuando el déficit bilateral había sido de US\$ 8.662 millones. Con respecto a 2024, el saldo se redujo US\$ 4.932 millones, por el incremento de 28,5% en las importaciones, mientras que las exportaciones disminuyeron 6,2%.

### Intercambio comercial de la Argentina con Brasil en 2025 Variaciones interanuales en %



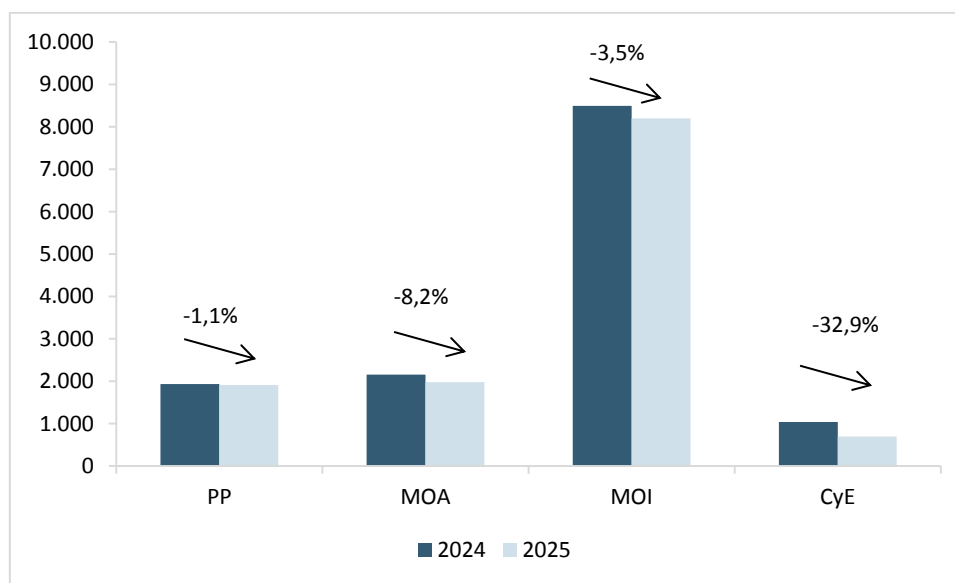
Fuente: CEI sobre la base de Indec

Cayeron las exportaciones a Brasil de todos los grandes rubros. Las que más se redujeron fueron las de combustibles y energía (CyE, -32,9%), por las menores ventas de aceites crudos de petróleo, seguidas por las de manufacturas de origen agropecuario (MOA, -8,2%), por la disminución en los envíos de malta sin tostar y mozzarella. Las que menos disminuyeron fueron las de productos primarios (PP, -1,1%), mientras que las de manufacturas de origen industrial (MOI) sufrieron una merma de 3,5% que se explica por la contracción en las exportaciones de vehículos automóviles.

Los productos más dinámicos fueron *pick ups*, copolímeros de etileno, pasta química de madera y trigo.

## Exportaciones a Brasil por grandes rubros, 2024 y 2025

Variaciones interanuales en %



Fuente: CEI sobre la base de Indec

### **Fuerte aumento de las importaciones de vehículos automóviles y bienes de capital desde Brasil**

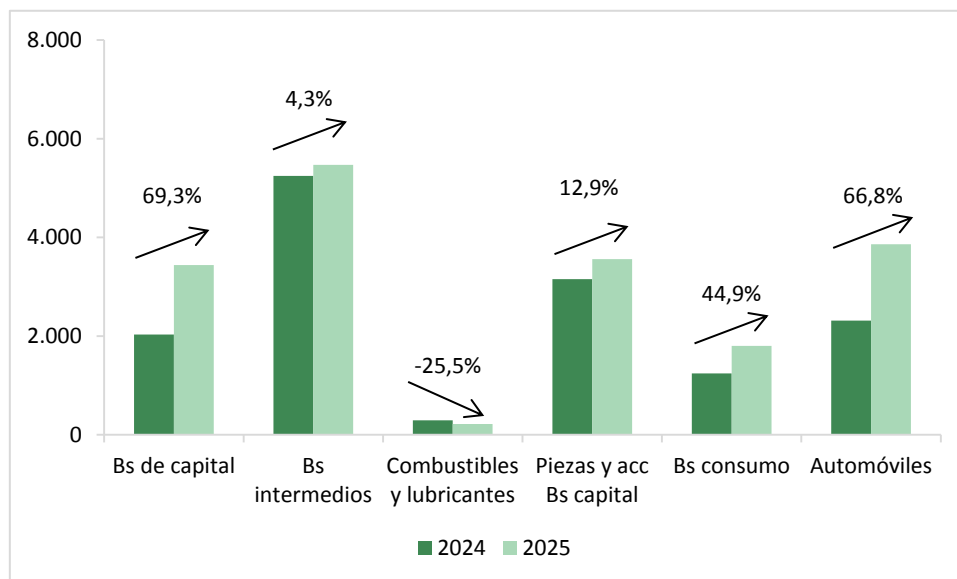
El aumento de las importaciones desde Brasil obedece a las mayores compras de vehículos automóviles para pasajeros (VA) y bienes de capital (BK), que crecieron 66,8% y 69,3%, respectivamente, guarismos equivalentes a US\$ 1.545 millones en el caso de los VA y a US\$ 1.409 millones en el de BK. Estas subas se deben, principalmente, a los incrementos en las compras de vehículos automóviles nafteros para transporte de personas y de cilindrada de hasta 3.000 cm<sup>3</sup> – aumentaron casi US\$ 1.400 millones con respecto a 2024– así como de tractores para semirremolques y vehículos automóviles para transporte de mercancías.

Los otros rubros que tuvieron un destacado dinamismo en sus compras al mercado brasileño fueron bienes de consumo (+44,9%, equivalentes a US\$ 558 millones) y piezas y accesorios de bienes de capital (+12,9% y US\$ 406 millones). Los productos que sobresalieron entre los pertenecientes a esos rubros fueron carne porcina congelada y partes de máquinas para cosechar o trillar, respectivamente.

La única categoría de bienes en la que se redujeron las importaciones desde Brasil fue combustibles y lubricantes (-25,5%), por las menores compras de energía eléctrica y gasoil.

## Importaciones desde Brasil por usos económicos, 2024 y 2025

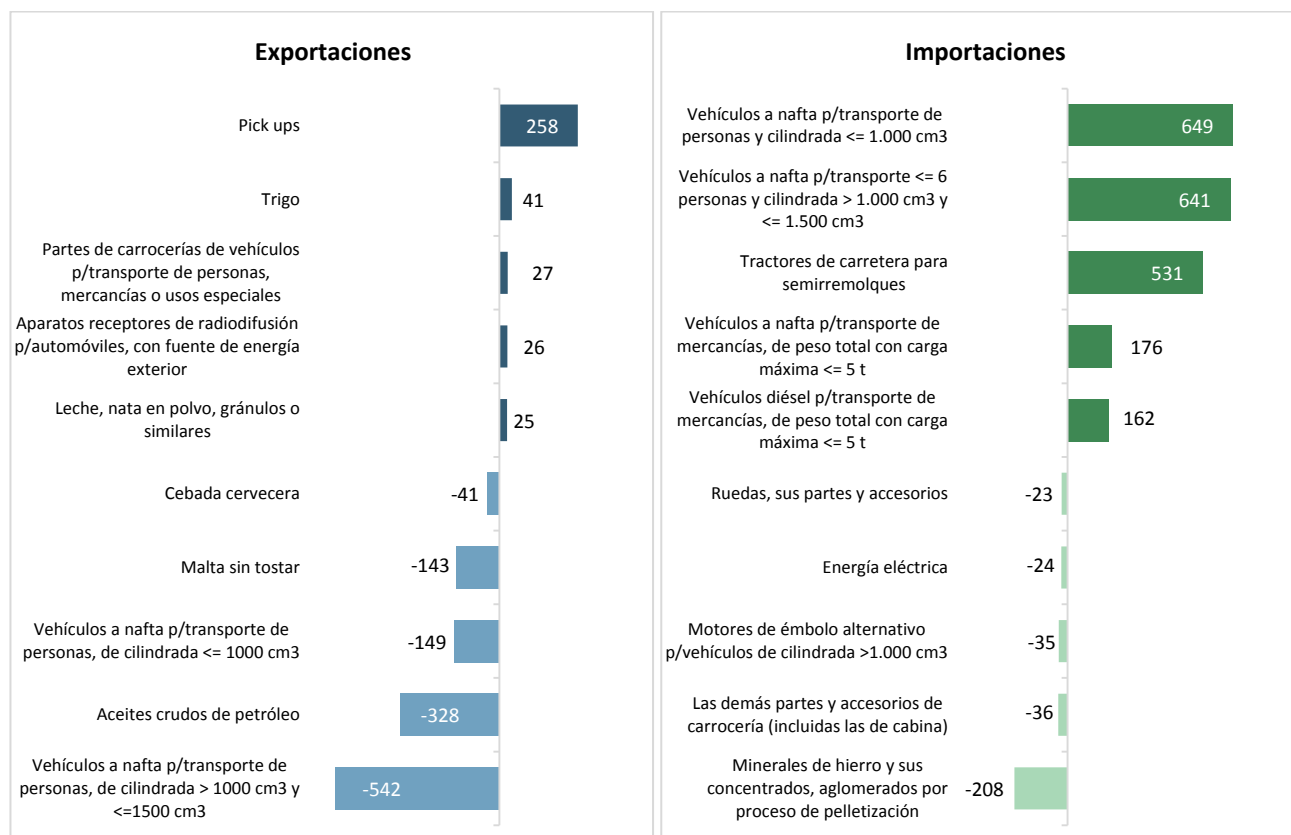
Variaciones interanuales en %



Fuente: CEI sobre la base de Indec

## Productos con mayor crecimiento y con mayor caída en el comercio con Brasil en 2025

Variaciones interanuales, en millones de US\$



Fuente: CEI sobre la base de Indec

## 3.2 China

### *Se acentuó el déficit comercial con China.*

En 2025, el intercambio comercial con China constituyó el déficit bilateral más alto con un socio, con un total de US\$ 8.160 millones, el cual se incrementó en US\$ 2.531 con respecto a 2024, pese al mayor aumento interanual de las exportaciones (62,2%) con relación al de las importaciones (53,9%).

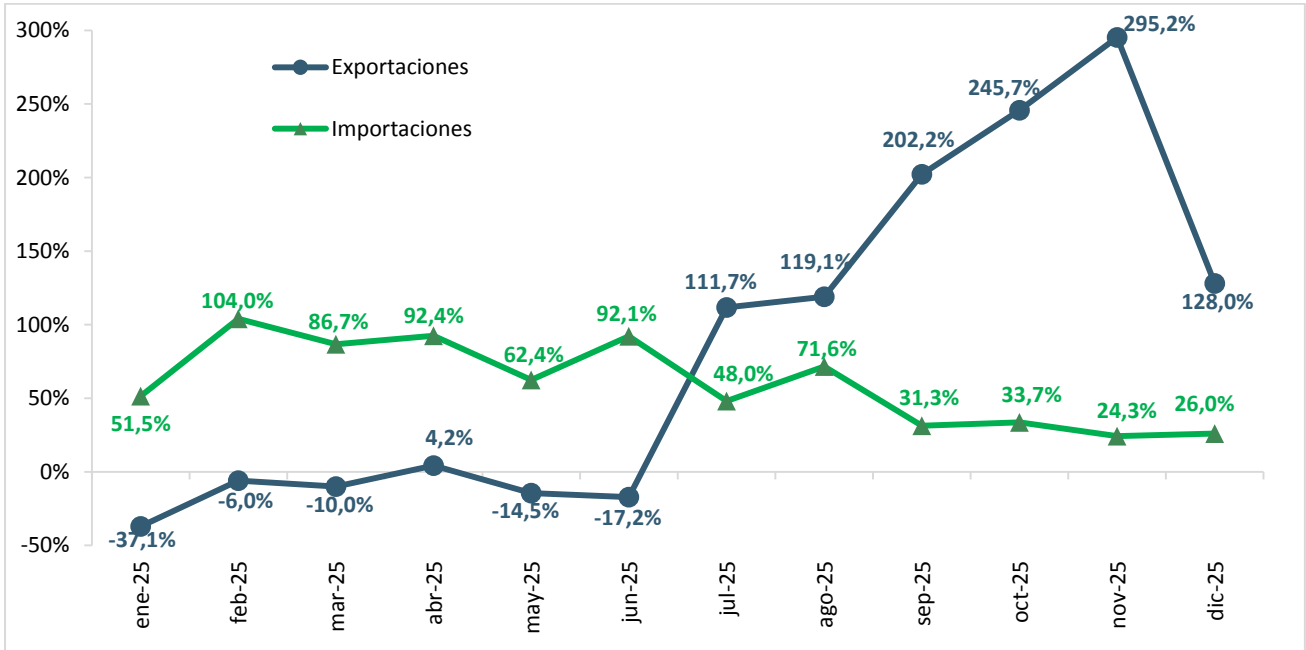
Las exportaciones argentinas a China se incrementaron en términos interanuales, en siete de los doce meses del año. Sobresalen los aumentos registrados en el segundo semestre cuando se ubicaron en tasas de tres dígitos, con el registro más elevado en el mes de noviembre (295,2%).

A nivel sectorial, crecieron las exportaciones de todos los grandes rubros, destacándose las subas en los envíos de productos primarios (101,0% equivalentes a más de US\$ 3.000 millones), fundamentalmente por las mayores ventas de porotos de soja (US\$ 2.823 millones) y combustibles y energía (365,3% y US\$ 291 millones), por los notables incrementos en las exportaciones de coque y aceites de petróleo. Por su parte, las ventas externas de MOI y MOA crecieron 45,5% y 5,9%, respectivamente, por el dinamismo que mostraron los valores exportados de carbonato de litio y carne bovina deshuesada, congelada.

Por su parte, las importaciones procedentes de China aumentaron en todos los meses de 2025, con tasas generalmente más altas en el primer semestre que en el segundo. Los guarismos más elevados se observaron en los meses de febrero (104,0%), abril (92,4%) y junio (92,1%).

### Intercambio comercial con China en 2025

Variaciones interanuales, en %



Fuente: CEI sobre la base de Indec

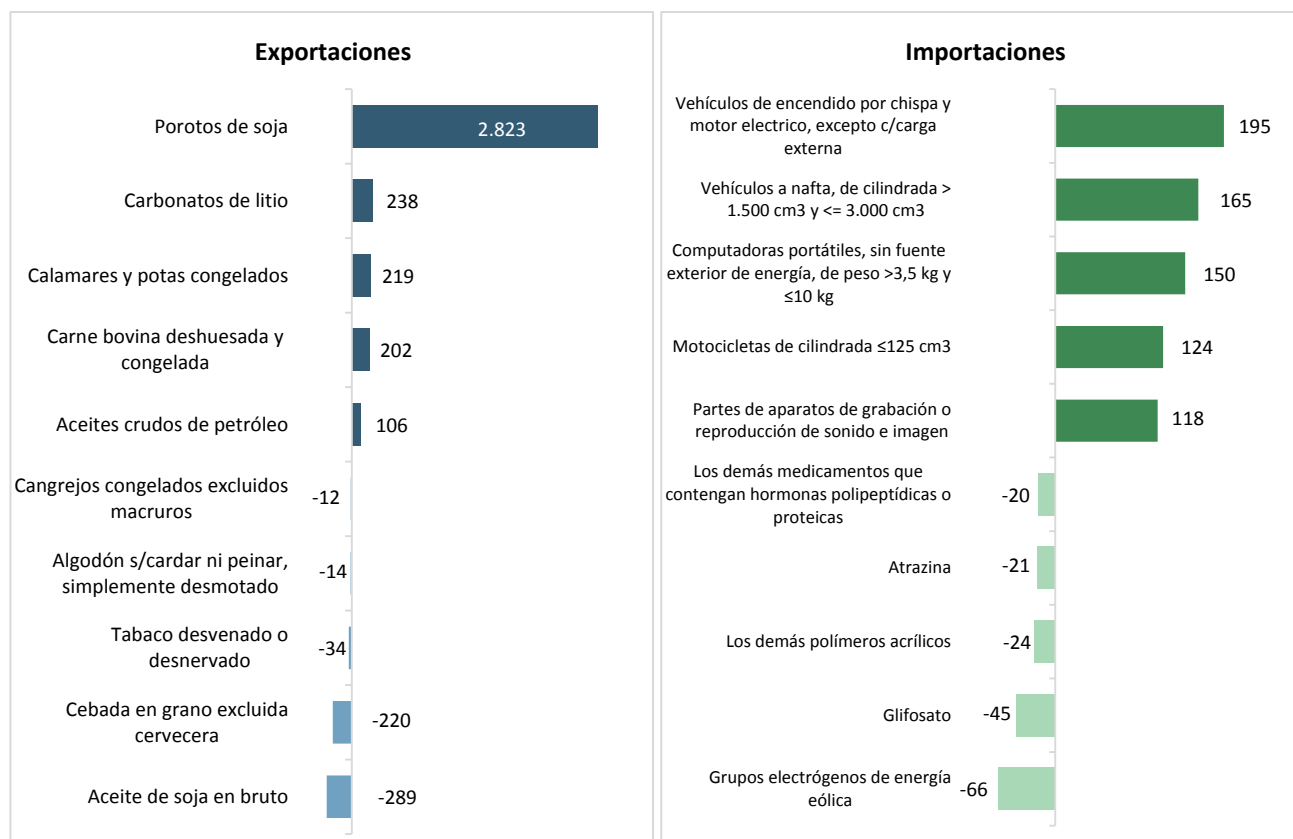
Crecieron las importaciones de todos los usos económicos. Las mayores subas en términos absolutos se registraron en las compras externas de bienes de capital (US\$ 1.833 millones), principalmente por el incremento en el valor importado de computadoras portátiles, y de bienes de consumo (US\$ 1.732 millones), mayormente por el aumento en motocicletas de baja cilindrada.

Las importaciones de piezas y accesorios de bienes de capital y de bienes intermedios, aumentaron US\$ 1.164 millones (44,7%) y US\$ 988 millones (25,6%), respectivamente. Dentro de estas categorías las mayores subas correspondieron a partes de aparatos de grabación o reproducción de sonido e imagen, entre las piezas y accesorios; y abonos, como fosfato monoamónico y abonos minerales o químicos con nitrógeno y fósforo, entre los bienes intermedios.

Los vehículos automóviles para el transporte de personas, presentaron la mayor suba interanual de importaciones en términos porcentuales (384,9%) al crecer US\$ 563 millones con relación a 2024. Los vehículos que explicaron este comportamiento fueron los de encendido por chispa con motor eléctrico y los nafteros de cilindrada mayor a 1.500 cm<sup>3</sup> y menor o igual a 3000 cm<sup>3</sup>. Por último, las compras de combustibles y lubricantes crecieron 83,9% aunque este aumento representa un bajo valor absoluto, apenas US\$ 1,5 millones.

## Productos con mayor crecimiento y con mayor caída en el comercio con China en 2025

Variaciones interanuales, en millones de US\$



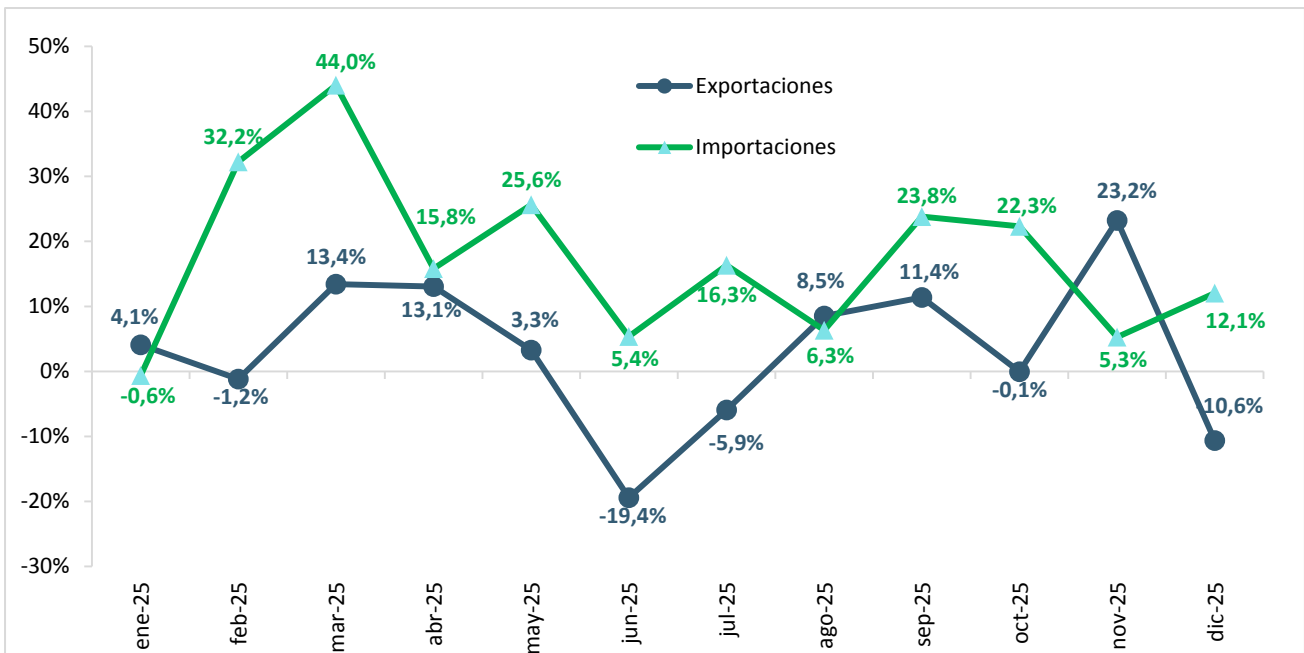
Fuente: CEI sobre la base de Indec

### 3.3 Unión Europea

#### ***Fuerte contracción en las exportaciones de harina de soja y aumento en las de carne bovina.***

Como resultado del mayor aumento de las importaciones (16,6%) que de las exportaciones (3,0%) se acentuó el déficit comercial bilateral hasta casi US\$ 2.000 millones en 2025, cuando el año anterior el saldo había sido negativo en US\$ 756 millones. Las exportaciones crecieron en siete de los doce meses del año, con tasas positivas que llegaron a 23,2% en noviembre, 13,4% en marzo y 13,1% en abril, mientras que el mes de junio mostró la mayor caída (-19,4%). Las importaciones, por su parte, crecieron en once de los doce meses. Solo se redujeron en el mes de enero (-0,6%), al tiempo que las subas más elevadas se dieron en los dos meses siguientes, febrero (32,2%) y marzo (44,0%).

### Intercambio comercial con la Unión Europea en 2025 Variaciones interanuales, en %



Fuente: CEI sobre la base de Índec

En 2025, crecieron las ventas externas a la UE de todos los grandes rubros a excepción de las de MOA que disminuyeron US\$ 230 millones (-5,1%), fundamentalmente por la caída en el valor exportado de harina y pellets de soja (-US\$ 602 millones) que no alcanzó a ser compensado por el aumento en los envíos de carne bovina deshuesada, fresca o refrigerada de casi US\$ 200 millones.

La suba de exportaciones en 2025 se debe, en mayor medida, al incremento en las ventas externas tanto de productos primarios, tales son los casos de metales metalíferos y tabaco, como de MOI – ácidos grasos monocarboxílicos y aluminio– que crecieron alrededor de US\$ 200 millones en ambos casos.

Por su parte, las exportaciones de combustibles y energía aumentaron US\$ 50 millones (15,9%), por las mayores ventas de aceites crudos de petróleo.

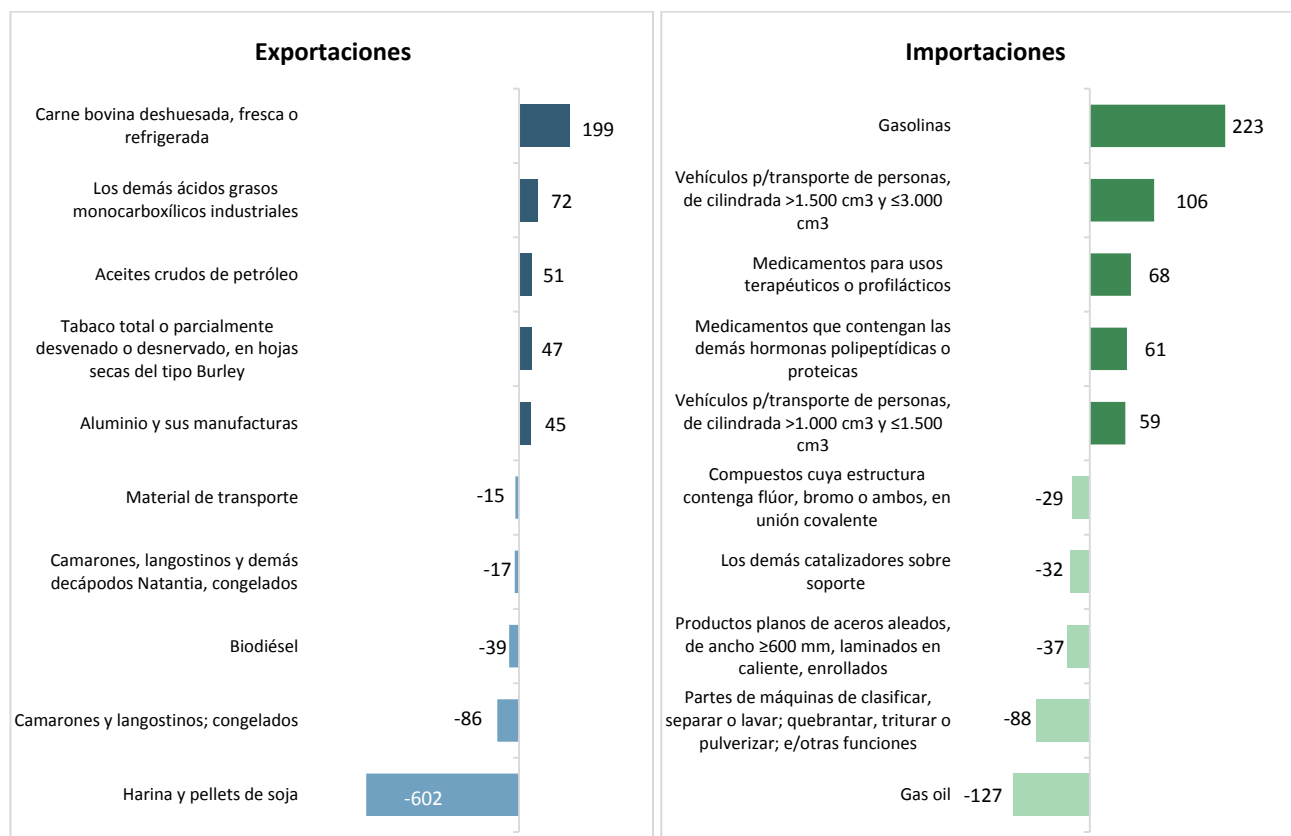
***El aumento de las importaciones se explica, principalmente, por mayores compras de bienes de capital y de consumo.***

En cuanto a las importaciones, crecieron las de todos los usos económicos. Sobresalen los incrementos en las compras de bienes de capital (+US\$ 525 millones), como máquinas y aparatos de cosechar o trillar y para la avicultura, excluidas incubadoras y criadoras; y bienes de consumo (+US\$ 515 millones), como medicamentos.

Otros rubros que tuvieron un significativo aumento en las importaciones fueron vehículos automóviles de pasajeros (+US\$ 169 millones) y bienes intermedios (+US\$ 152 millones), como abonos químicos y productos inmunológicos.

### Productos con mayor crecimiento y con mayor caída en el comercio con la Unión Europea en 2025

Variaciones interanuales, en millones de US\$



Fuente: CEI sobre la base de Indec

### 3.4 Estados Unidos

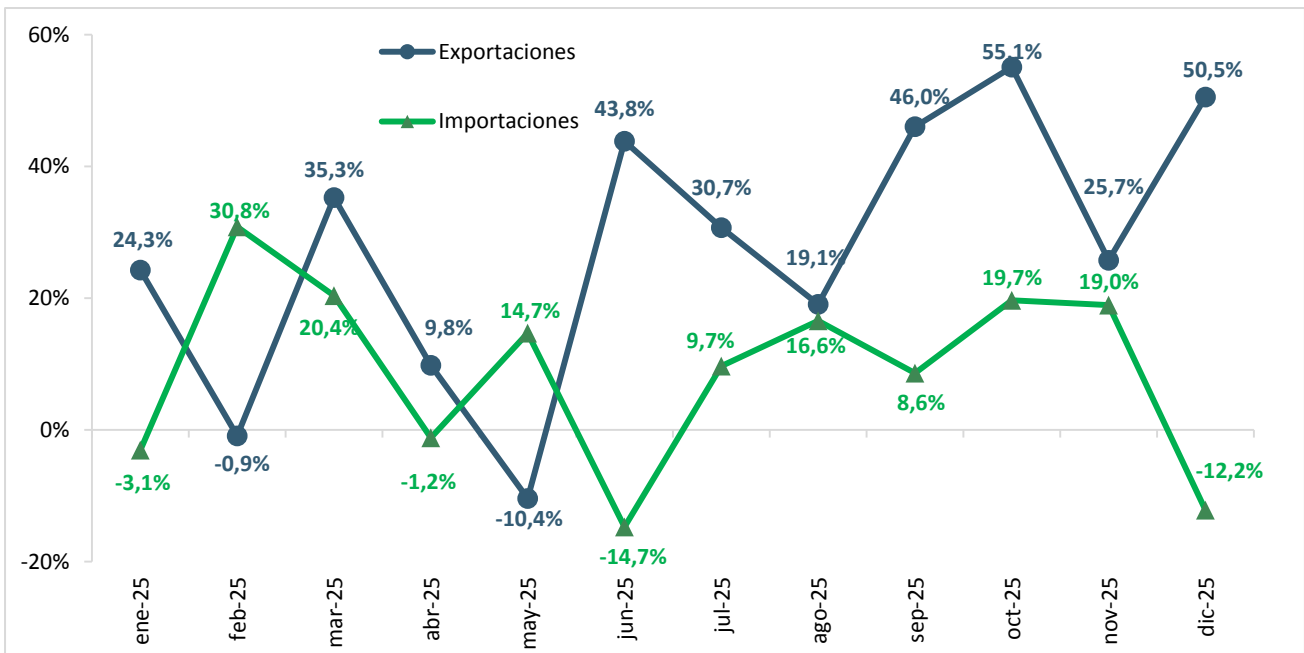
#### **Sobresale el aumento en las exportaciones de aceites crudos de petróleo.**

Las exportaciones a Estados Unidos aumentaron 27,7% en 2025 con respecto a 2024, mientras que las importaciones crecieron 7,3%. En consecuencia, se alcanzó un superávit comercial de US\$ 1.553 millones, el máximo registro histórico.

El desempeño mensual de las exportaciones fue positivo en diez de los doce meses del año, con caídas únicamente en febrero (-0,9%) y mayo (-10,4%), mientras que octubre exhibió el mayor incremento (55,1%).

### Intercambio comercial con Estados Unidos en 2025

Variaciones interanuales, en %



Fuente: CEI sobre la base de Indec

El rubro que registró el mayor aumento de exportaciones fue combustibles y energía, lo que se explica, principalmente, por el crecimiento absoluto cercano a US\$ 1.500 millones (75,1%) de las ventas externas de aceites crudos de petróleo al mercado estadounidense. En menor cuantía, se incrementaron los envíos de MOI, por el dinamismo que tuvieron las ventas de metales preciosos.

En contraposición, disminuyeron las exportaciones de MOA y productos primarios, por las menores ventas de aceite de soja (excluido en bruto y refinado), azúcar de caña y vinos, en el caso de las MOA, y de limones (disminuyeron US\$ 22 millones) en el caso de los PP.

#### **Las importaciones aumentaron por las mayores compras de bienes de capital y gasoil.**

Por otro lado, las importaciones procedentes desde Estados Unidos crecieron en ocho de los doce meses, entre los que se destaca la suba del mes de febrero (30,8%), al tiempo que la mayor caída se observó en el mes de junio (-14,7%).

A nivel de usos económicos, el aumento de las importaciones se explica por las mayores compras de bienes de capital, que se incrementaron US\$ 456 millones (47,2%), entre las que sobresalen las de vehículos automóviles para transporte de mercancías, de encendido por chispa y peso total con carga máxima inferior a 5 t; las de aparatos emisores digitales con receptor incorporado de tecnología por satélite; y las de aviones y demás aeronaves a turbohélice.

En menor medida, también se incrementaron las compras de bienes de consumo (US\$ 96 millones) –medicamentos y aviones y demás aeronaves monomotores a turbohélice–; y de vehículos automóviles para transporte de personas (US\$ 18 millones).

Por el contrario, registraron una merma las importaciones de combustibles y lubricantes (disminuyeron US\$ 69 millones), así como las de bienes intermedios (–US\$ 30 millones) y las de piezas y accesorios de bienes de capital (–US\$ 26 millones).

Entre los productos que registraron los aumentos absolutos de importaciones más significativos se encuentran gasoil y abonos minerales o químicos con nitrógeno y fósforo.

### Productos con mayor crecimiento y con mayor caída en el comercio con Estados Unidos en 2025

Variaciones interanuales, en millones de US\$



Fuente: CEI sobre la base de Indec

## 4- Composición del comercio

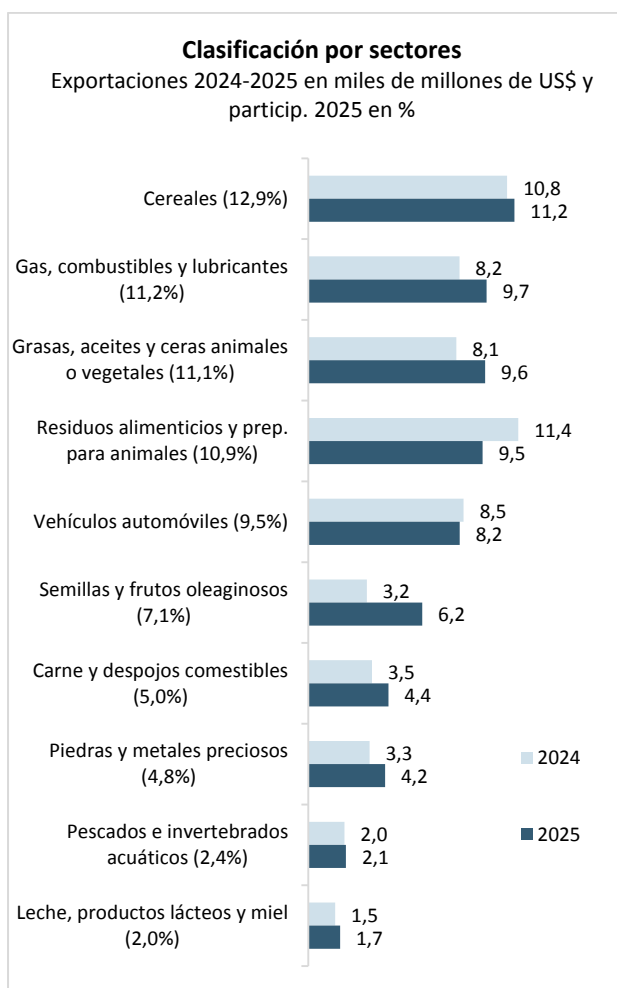
### 4.1 Exportaciones por productos

**Aumento generalizado en todos los rubros. Los productos primarios y aceites crudos de petróleo fueron los de mejor desempeño y las manufacturas las de menor incremento.**

Las exportaciones argentinas de 2025 estuvieron lideradas por las manufacturas de origen agropecuario y las manufacturas de origen industrial. Entre ambas concentraron 61,8% del valor exportado (35,0% y 26,9%, respectivamente) y seis de los diez principales productos exportados. Entre ellos, se destacan productos que integran el complejo sojero, como harina y pellets de soja y aceite de soja; y otros, como carne bovina; y entre los industriales, *pick ups* y oro en bruto.

### Principales exportaciones en 2025

Exportaciones en valores FOB; participaciones y variaciones respecto de 2024, en %



Producto	Millones US\$	Part.	Var. i.a.
Harina y pellets de soja	8.563	9,8%	-18,8%
Aceites crudos de petróleo	6.716	7,7%	22,6%
Maíz	6.515	7,5%	-8,6%
Aceite de soja	6.385	7,3%	16,8%
<i>Pick ups</i>	4.992	5,7%	9,9%
Porotos de soja	4.910	5,6%	145,0%
Oro en bruto	4.094	4,7%	29,8%
Trigo	3.246	3,7%	36,7%
Carne bovina, congelada, deshuesada	2.205	2,5%	21,6%
Aceite de girasol	1.533	1,8%	58,7%
Primeros 10	49.159	56,4%	
Resto	37.952	43,6%	
<b>Total</b>	<b>87.111</b>	<b>100,0%</b>	

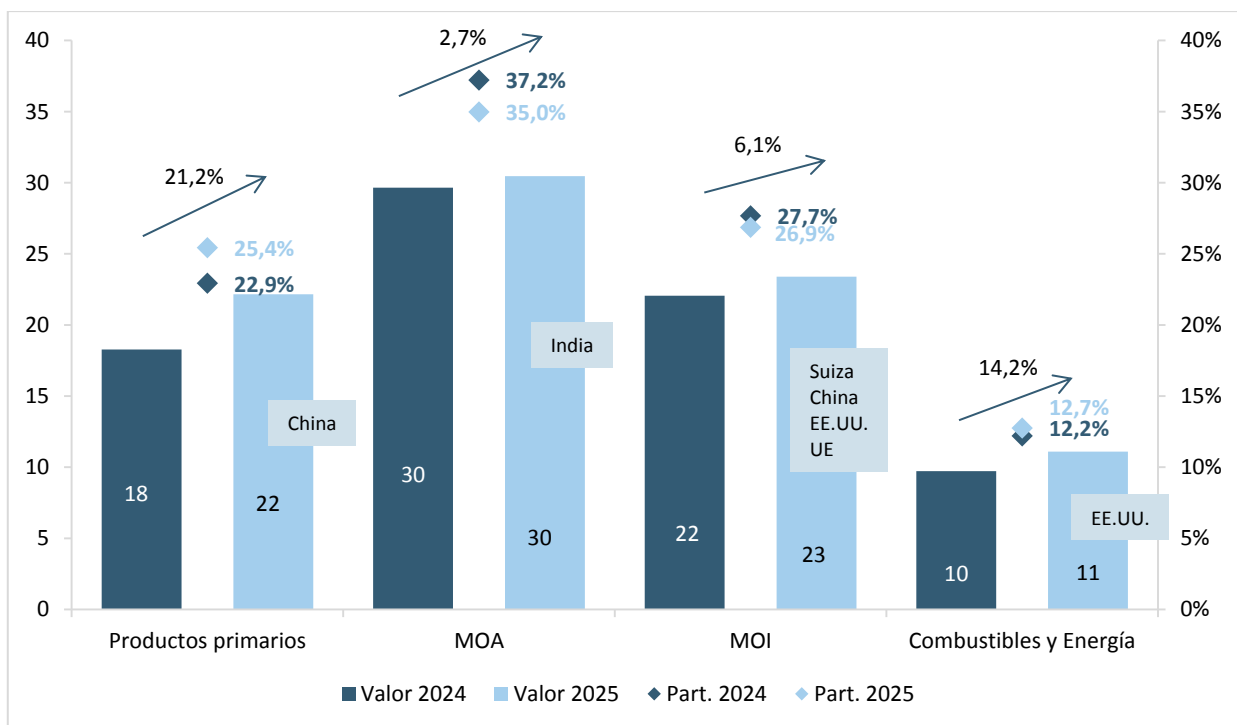
\* Capítulos del Sistema Armonizado.

Fuente: CEI sobre la base de Indec

Las ventas externas de productos primarios, que representaron 25,4% del total exportado, fueron las que más crecieron (21,2%). Principalmente, incidieron las subas en las ventas externas de porotos de soja –producto con el mayor incremento en el año– a China y trigo, por el incremento en las ventas a Bangladesh, Angola y Chile. También aumentaron, aunque en menor medida, las ventas de minerales de plata –a Alemania y China–, y calamares congelados –a China, Tailandia y Uruguay–, entre otros.

### Exportaciones clasificadas por grandes rubros, 2024 y 2025

Valor en miles de millones de US\$ y participación en %



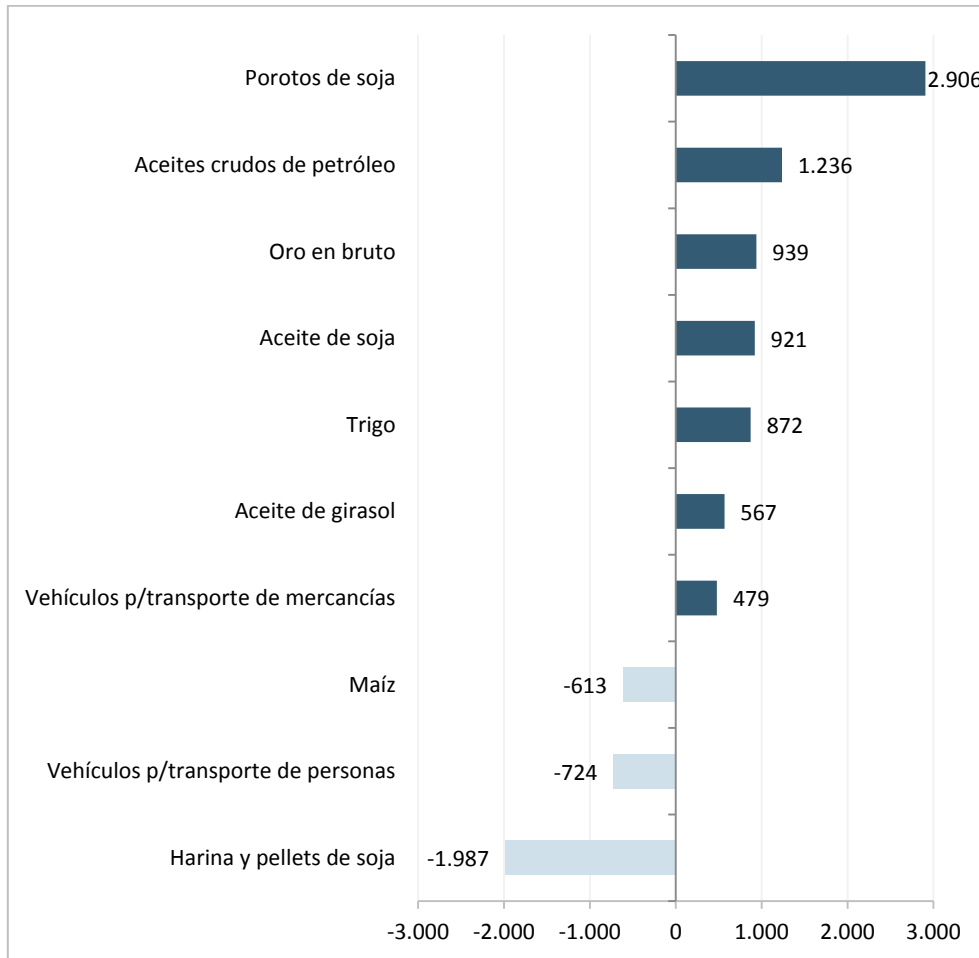
Fuente: CEI sobre la base de Indec

Las exportaciones de MOA se incrementaron 2,7%. Los productos que más contribuyeron al aumento fueron aceite de soja, por mayores ventas a India y Marruecos; aceite de girasol, por más envíos a India; y carne bovina, congelada, deshuesada, por el incremento en las exportaciones a China, Estados Unidos e Israel.

Por el lado de las MOI, sus exportaciones crecieron 6,1%, fundamentalmente por el aumento en las ventas externas de oro en bruto, que registraron una suba cercana a los US\$ 1.000 millones con respecto a 2024, por mayores envíos a Suiza Estados Unidos y Canadá. También sobresale el aumento en las ventas de carbonato de litio a China.

**Productos con mayor crecimiento y con mayor caída en las exportaciones totales de 2025**

Variaciones interanuales, en millones de US\$



Fuente: CEI sobre la base de Indec

Finalmente, los combustibles y energía explicaron 12,7% de las exportaciones de 2025, entre los que se destacaron aceites crudos de petróleo con destino a Estados Unidos; y, en menor medida, coque de petróleo sin calcinar a China.

## 4.2 Importaciones

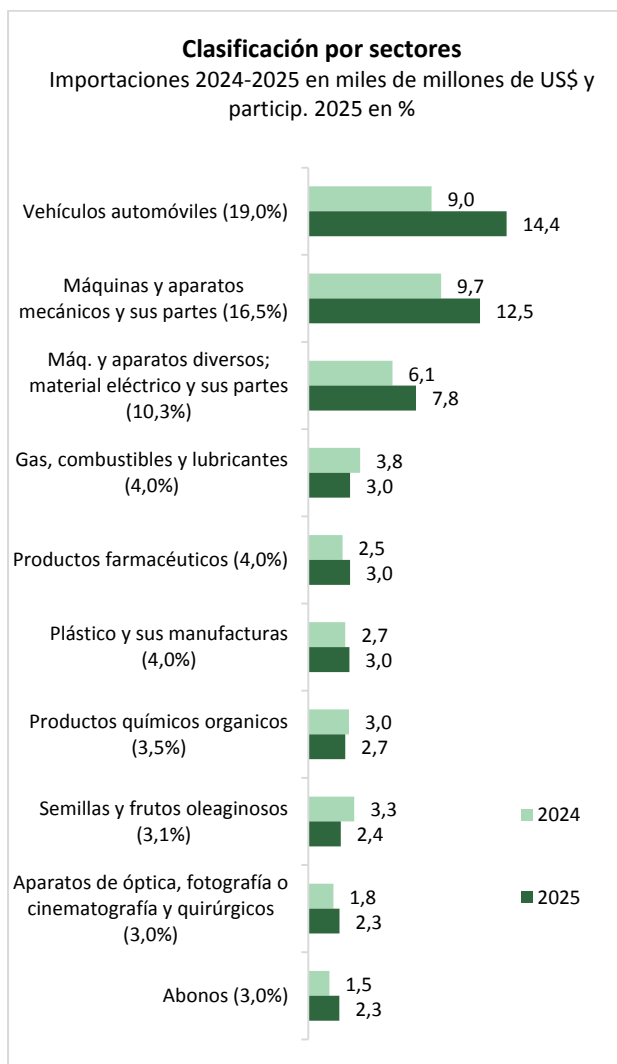
### ***Aumento de importaciones en todas las categorías a nivel sectorial. Sobresale la suba en las compras de vehículos automóviles.***

Las importaciones se concentraron en diferentes insumos o componentes para la producción. Entre ellos, los bienes intermedios, que explicaron 32,1% del total importado: sus compras fueron lideradas por los porotos de soja, principalmente, originaria de Paraguay, Uruguay y Brasil; productos inmunológicos (desde Suiza y Alemania); y fosfato monoamónico (desde Marruecos y China). Luego, se ubicaron las piezas y accesorios para bienes de capital (19,9%), como partes de teléfonos y de aparatos de emisión, transmisión o recepción (mayormente desde Vietnam, China y Corea); las cajas de cambio para vehículos (Japón, Estados Unidos y Brasil); y partes y accesorios de carrocerías (Brasil, Tailandia y China).

Entre los bienes finales, los bienes de capital explicaron 19,9% de las importaciones totales, de los cuales sobresalieron los tractores de carretera para semirremolques y los vehículos para transporte de mercancías; los bienes de consumo, 15,0%; y vehículos automóviles para transporte de personas, 7,5%. Entre los bienes de consumo se destacaron los medicamentos con compuestos heterocíclicos y las bananas; y la importación de automóviles, que se concentra en aquellos para el transporte de personas y cilindrada de hasta 3.000 cm<sup>3</sup>.

## Principales importaciones en 2025

Importaciones en valores CIF; participaciones y variaciones respecto de 2024, en %



Producto	Millones US\$	Part.	Var. i.a.
Porotos de soja	2.241	3,0%	-30,5%
Vehículos p/transporte de personas, de cilindrada >1.000 cm <sup>3</sup> y ≤1.500 cm <sup>3</sup>	1.718	2,3%	120,5%
Vehículos p/transporte de personas, de cilindrada >1.500 cm <sup>3</sup> y ≤3.000 cm <sup>3</sup>	1.711	2,3%	53,9%
Vehículos p/transporte de personas, de encendido por chispa y cilindrada ≤1.000 cm <sup>3</sup>	1.249	1,6%	112,2%
Productos inmunológicos	962	1,3%	34,5%
Tractores de carretera para semirremolques, diésel o semidiésel	928	1,2%	152,9%
Partes de teléfonos y de aparatos de emisión, transmisión o recepción	894	1,2%	34,3%
Vehículos p/transporte de mercancías, de encendido por chispa y peso c/carga ≤ 5 t	844	1,1%	62,5%
Gasóleo	841	1,1%	-22,7%
Cajas de cambio	768	1,0%	9,3%
Primeros 10	12.156	16,0%	44,8%
Resto	63.633	84,0%	
<b>Total</b>	<b>75.789</b>	<b>100,0%</b>	

\* Capítulos del Sistema Armonizado.

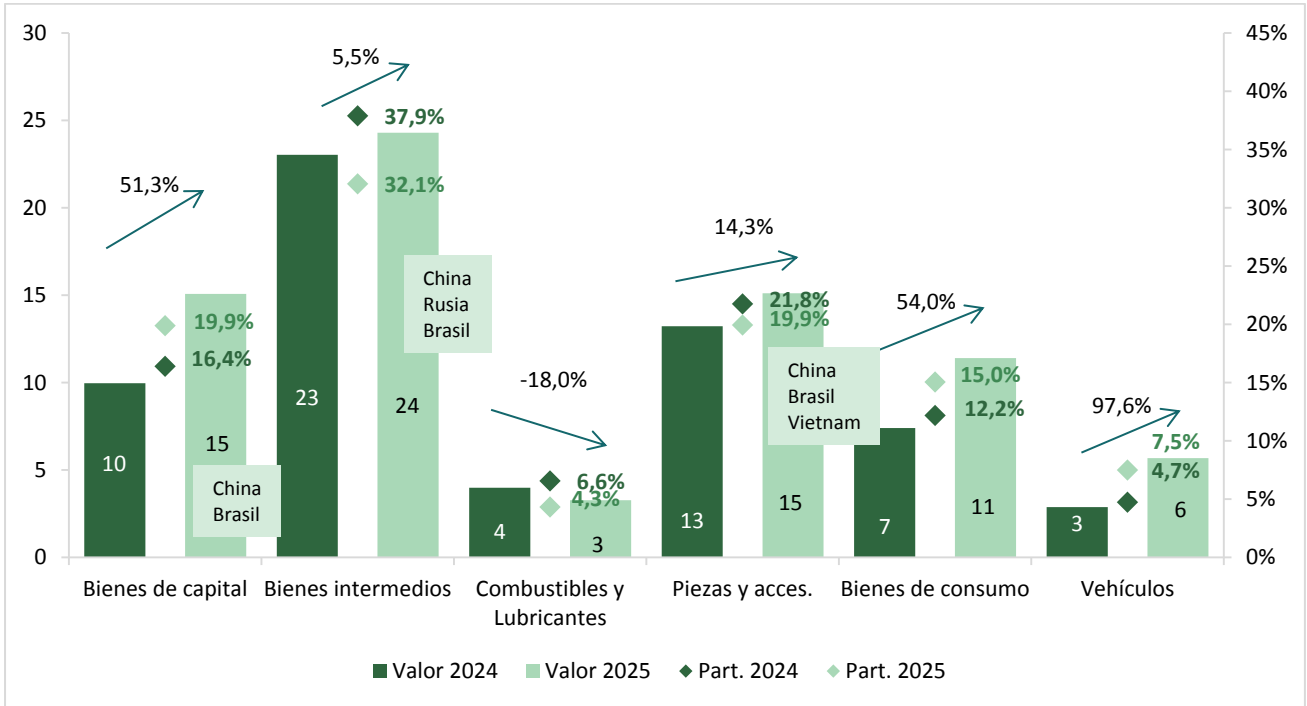
Fuente: CEI sobre la base de Indec

Todos los usos económicos incrementaron su valor importado en 2025 con respecto a 2024. Las más destacadas en términos porcentuales fueron las importaciones de vehículos automóbiles, que crecieron 97,6%, lo que se debió, principalmente, a las mayores compras de vehículos a Brasil y, en menor medida, a China y México.

Le siguieron las de bienes de consumo, que tuvieron un incremento de 54,0% en sus importaciones –las mayores subas absolutas se dieron en refrigeradores y congeladores provenientes de Brasil y China, y en motocicletas de cilindrada inferior o igual a 125 cm<sup>3</sup> de China–; y las de bienes de capital, que aumentaron 51,3% –desde China y Brasil–.

### Importaciones clasificadas por usos económicos, 2024 y 2025

Valor en miles de millones de US\$ y participación en %

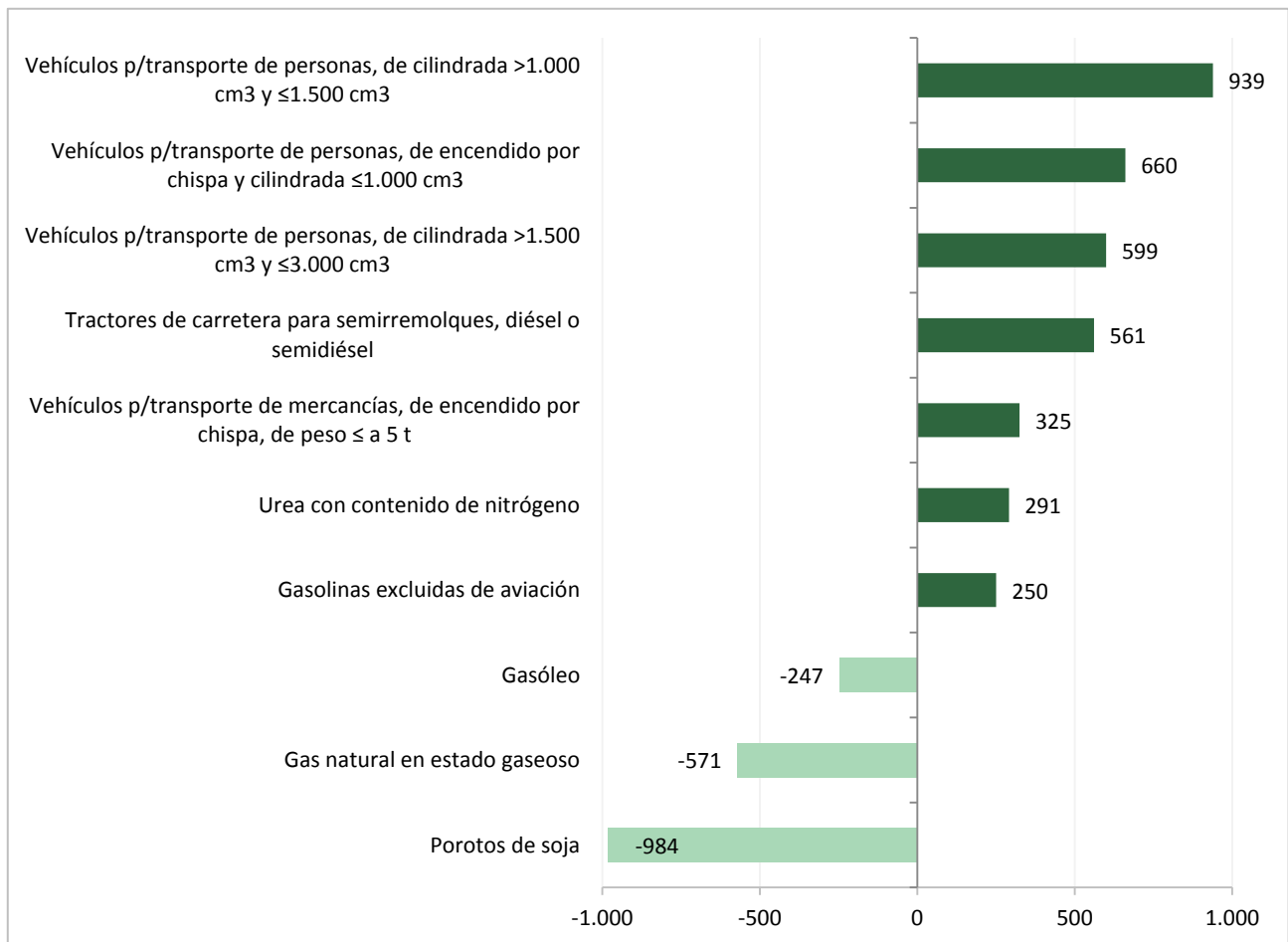


Fuente: CEI sobre la base de Indec

Finalmente, entre los productos que en 2025 incrementaron sus importaciones sobresalen los vehículos automóviles para transporte de personas, de hasta 3.000 cm<sup>3</sup>, por el crecimiento en las compras a Brasil y, en menor medida a China y México, y tractores de carretera para semirremolques, desde Brasil.

## Productos con mayor crecimiento y con mayor caída en las importaciones totales de 2025

Variaciones interanuales, en millones de US\$



Fuente: CEI sobre la base de Indec

# ANÁLISIS DEL COMERCIO DE BIENES DE LA ARGENTINA EN 2025

LO EXPRESADO EN ESTE INFORME NO NECESARIAMENTE REFLEJA LA OPINIÓN DEL MINISTERIO DE RELACIONES EXTERIORES, COMERCIO INTERNACIONAL Y CULTO DE LA ARGENTINA.

LOS HIPERVÍNCULOS A OTROS SITIOS WEB TIENEN UNA FINALIDAD MERAMENTE INFORMATIVA Y NO IMPLICAN RESPONSABILIDAD NI CONSENTIMIENTO DE SU CONTENIDO POR PARTE DEL CEI.

FECHA DE CIERRE: 15 DE ABRIL DE 2026



Ministerio de Relaciones Exteriores,  
Comercio Internacional y Culto  
República Argentina