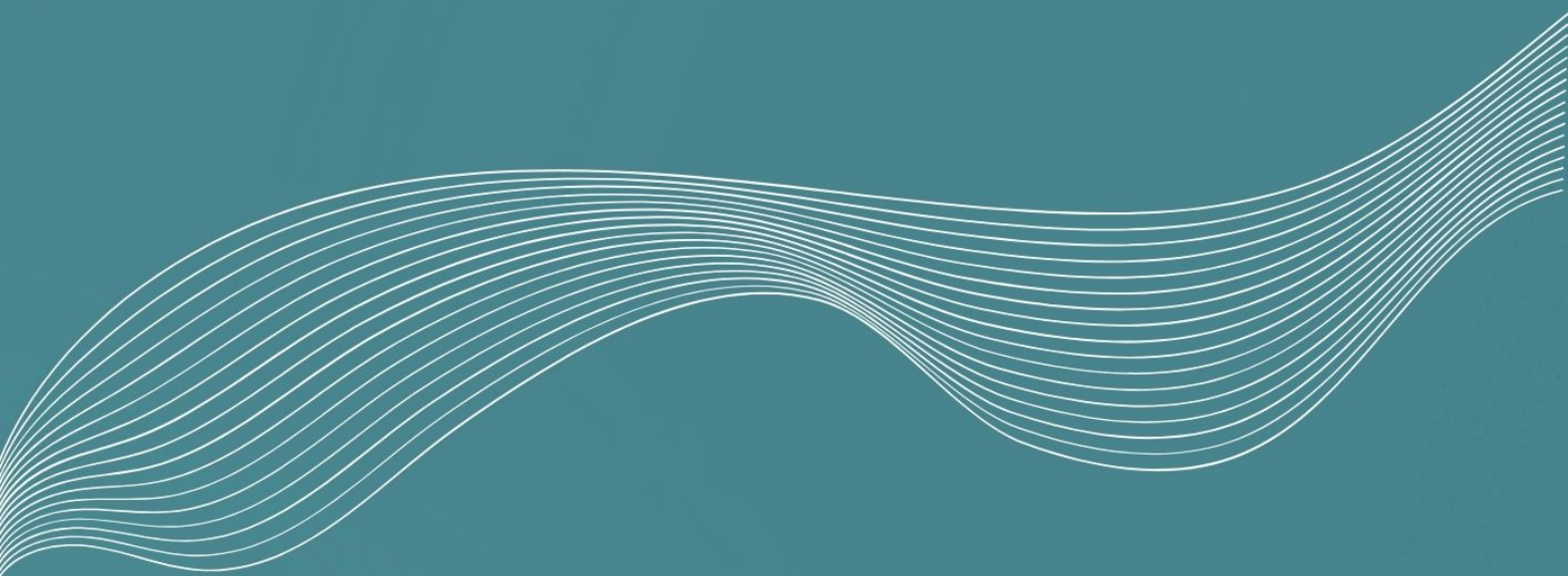


APRIL 2026

ARGENTINE TRADE EXCHANGE

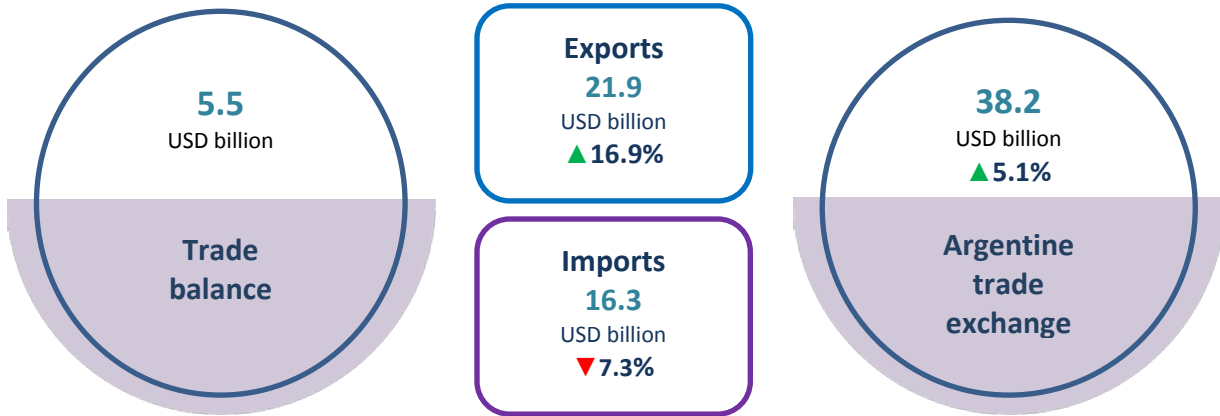
CEI Centre for
International
Economy



HIGHLIGHTS: JANUARY-MARCH 2026

- In the first three months of 2026, exports totalled USD 21.9 billion, which implies a year-on-year growth of 16.9%, as a result of rises in both exported quantities and prices (12.8% and 3.6%, respectively).
- Imports accounted for USD 16.4 billion and fell 7.3% year-on-year, as imported quantities dropped 10.6%, while prices increased 3.7%. This is mainly explained by the lower amounts of capital goods (-15.0%) and their parts and accessories (-32.4%).
- As a result, the trade balance recorded a surplus by USD 5.5 billion, when in the January-March 2025 period a positive balance of USD 1.1 billion had been recorded.
- The increases in the exports of wheat (USD 673 million), unwrought gold (USD 637 million) and sunflower seeds (USD 326 million) stand out; whereas the largest falls occurred in soybean flour and pellets (-USD 290 million), soybean oil (-USD 245 million) and maize (-USD 143 million).
- In relation to the soybean complex, the prices of flour and pellets shrank (-2.2%), while those of crude oil (6.2%) and beans (0.9%) increased. As for the quantities exported, those of beans (171.2%) went up and those of crude oil (22.1%) and flour and pellets (13.1%) went down.
- Regarding imports, the most representative rises were observed in the purchases of vehicles for the transport of persons (USD 324 million), soybeans (USD 198 million) and smartphones (USD 98 million); in contrast, those of chassis, parts and tyres (-USD 410 million), diesel (-USD 179 million), telephone parts (-USD 162 million) and road tractors for semi-trailers (-USD 104 million) dropped.
- The main destinations for exports were Brazil, with a 12.5% share, the United States (10.1%), the EU (9.3%), and China (8.1%). In turn, the most prominent origins of imports were China, which accounted for 24.3% of the total, Brazil (21.6%), the EU (13.9%) and the United States (8.7%).
- The largest surpluses were obtained in trade with India (USD 1.1 billion), Chile (USD 1.0 billion), the United States (USD 778 million), Vietnam (USD 688 million) and Switzerland (USD 495 million); whereas the main deficits were recorded with China (-USD 2.2 billion), Brazil (-USD 814 million) and Paraguay (-USD 567 million).

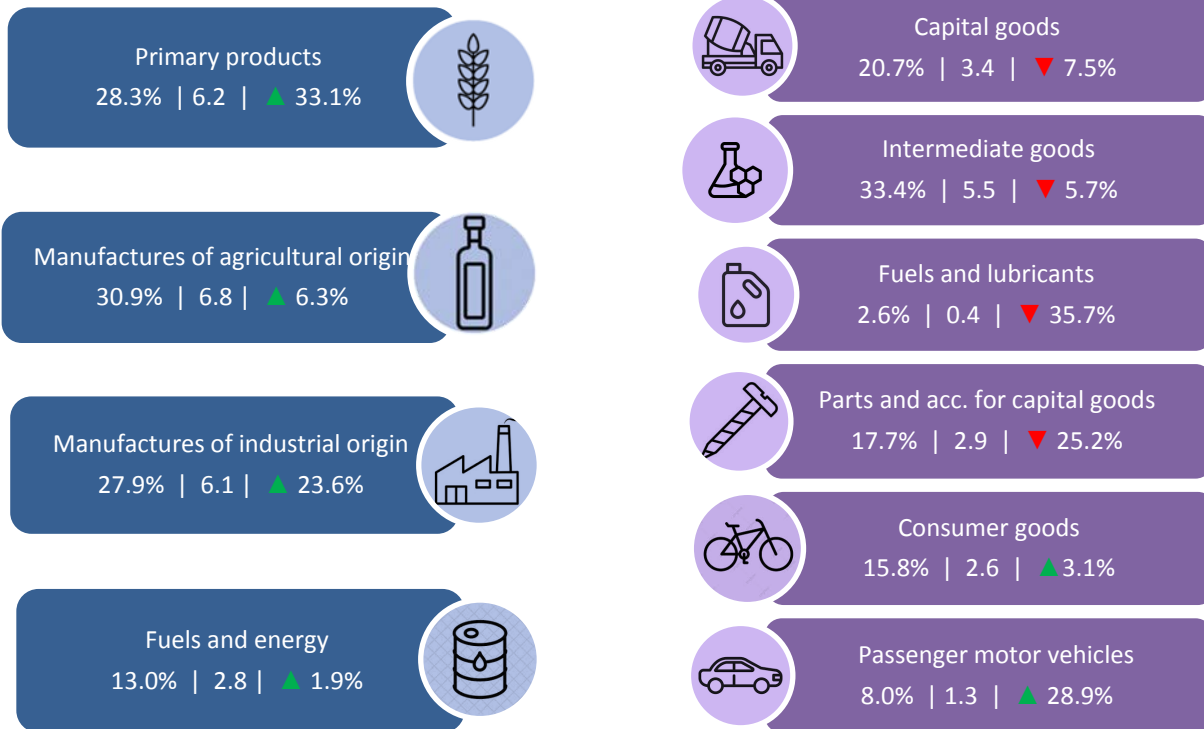
DATA FOR THE CUMULATIVE PERIOD JANUARY-MARCH 2026



EXPORTS BY MAIN ITEM

IMPORTS BY ECONOMIC USE*

SHARE IN % | TRADE IN USD BILLION



▲ ▼ Year-on-year change

* Imports have an economic use additional to those of the graph that makes up the Rest of the foreign purchases. In the first three months of 2026 its share was 1.8%.

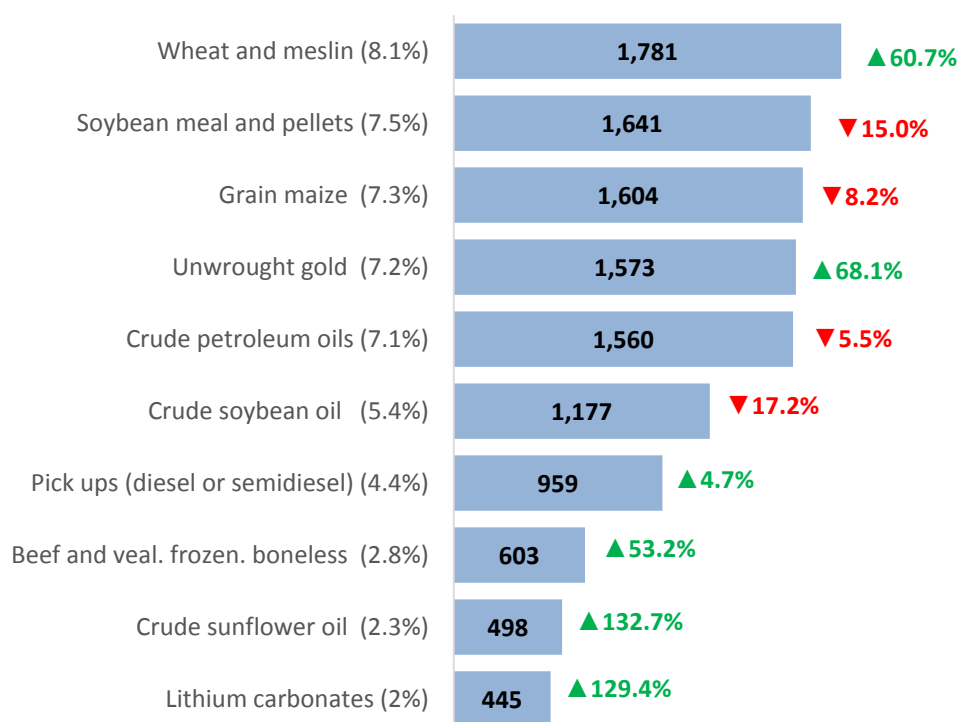
Source: CEI based on Indec

DATA FOR THE CUMULATIVE PERIOD JANUARY-MARCH 2026

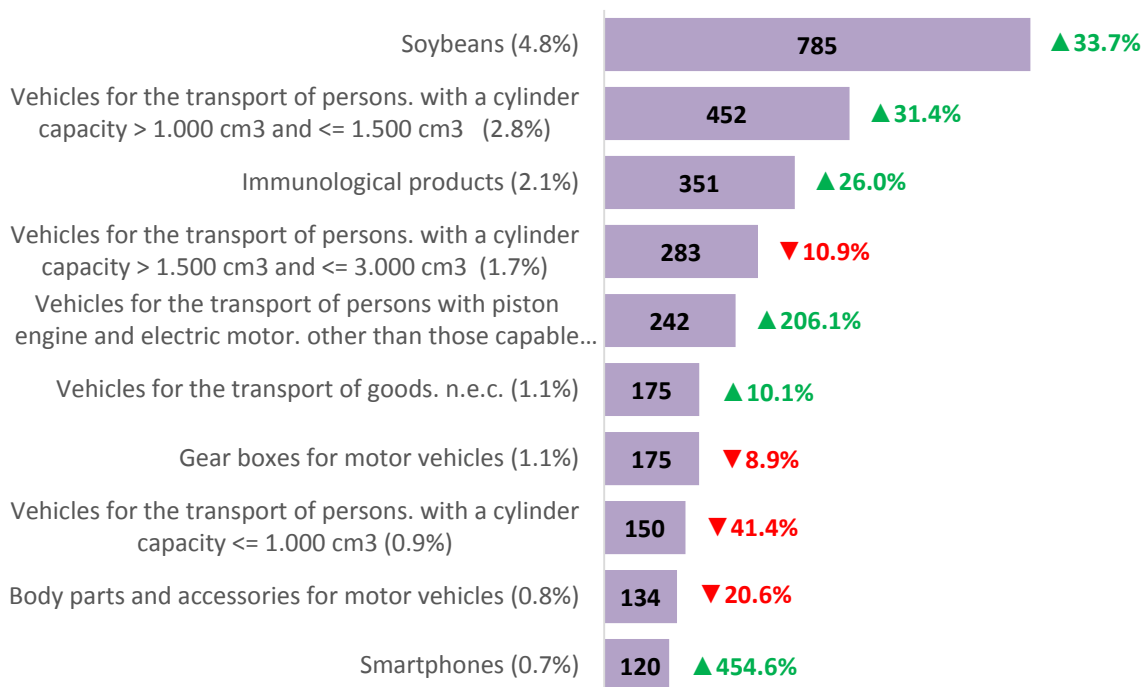
MAIN PRODUCTS

Share (%) | Trade in USD million

EXPORTS



IMPORTS



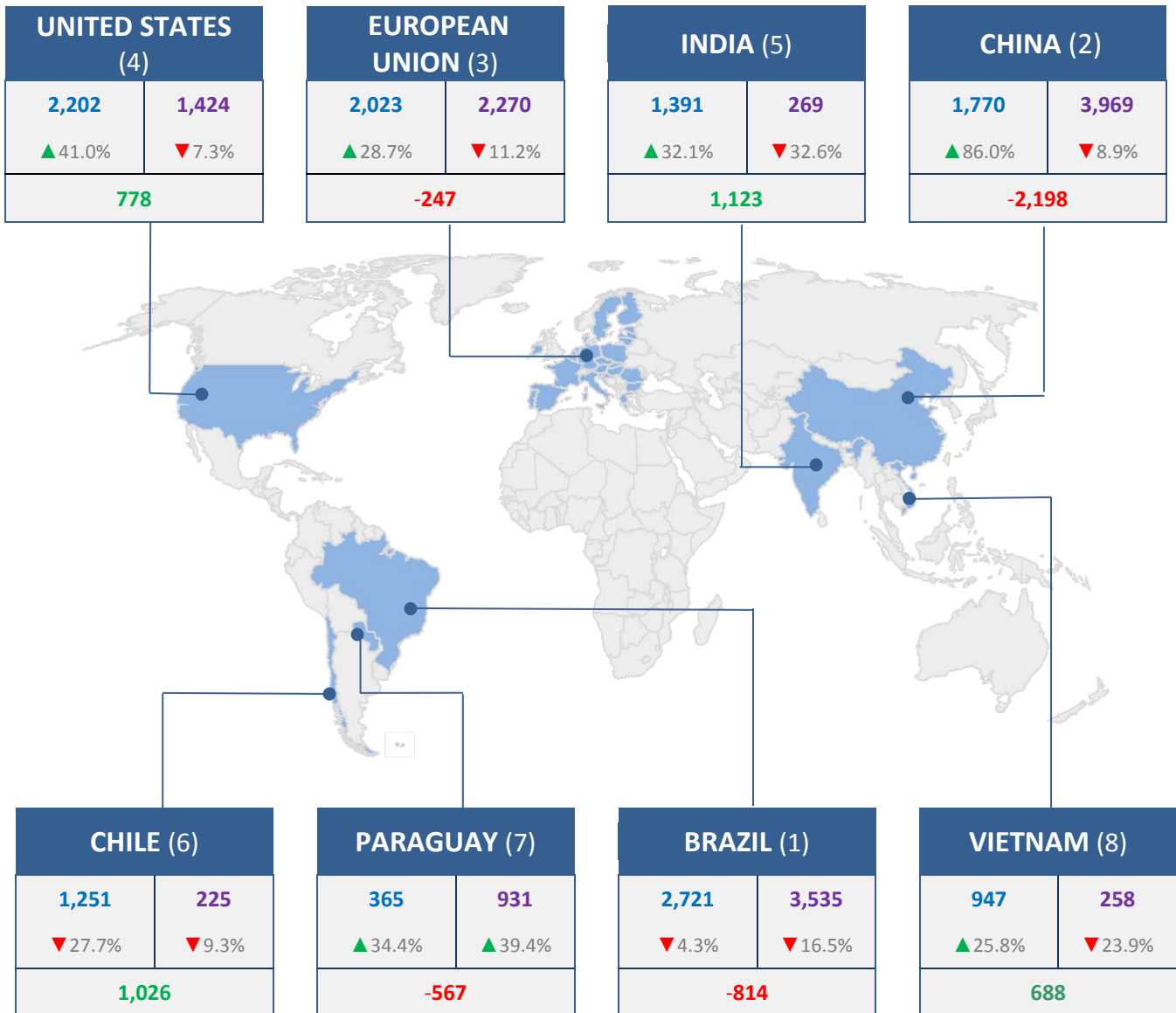
▲ ▼ Year-on-year change (%)

Source: CEI based on Indec

DATA FOR THE CUMULATIVE PERIOD JANUARY-MARCH 2026

MAIN PARTNERS

Exports | Imports
Balance
In USD million



▲ ▼ Year-on-year change

The number in brackets indicates the position of each country as a partner.

Source: CEI based on Indec

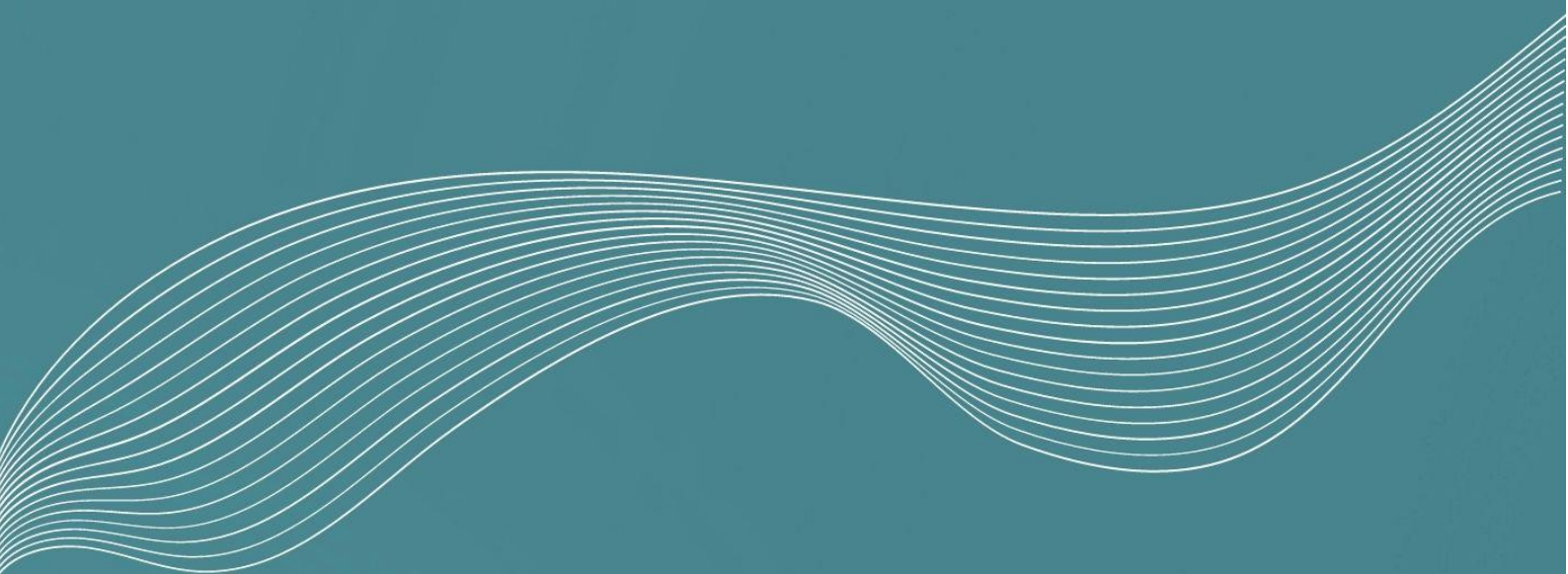
The opinion expressed in this publication does not necessarily reflect the views of the Ministry of Foreign Affairs, International Trade and Worship of Argentina. Hyperlinks to other websites are merely informative and do not imply responsibility for or approval of their content on the part of the CEI.

Please note that only the highlights are in English. See below for full report in Spanish.

ABRIL 2026

INTERCAMBIO COMERCIAL ARGENTINO

CEI Centro de
Economía
Internacional



HECHOS DESTACADOS: ACUMULADO ENERO-MARZO DE 2026

- En el acumulado de los tres primeros meses de 2026, las exportaciones sumaron US\$ 21.853 millones, lo que implica un crecimiento interanual de 16,9%, como resultado de aumentos tanto en las cantidades exportadas como en los precios (12,8% y 3,6%, respectivamente).
- Las importaciones totalizaron US\$ 16.345 millones y se redujeron interanualmente 7,3%, producto de que las cantidades importadas se redujeron 10,6%, mientras que los precios aumentaron 3,7%. Ello se explica, principalmente, por las menores cantidades de bienes de capital (-15,0%) y sus piezas y accesorios (-32,4%).
- Como resultado, el saldo comercial fue superavitario en US\$ 5.508 millones, cuando en el acumulado enero-marzo de 2025 se había registrado un saldo positivo de US\$ 1.061 millones.
- Los principales destinos de las exportaciones fueron Brasil, con una participación de 12,5%, Estados Unidos (10,1%), la UE (9,3%) y China (8,1%). Por su parte, los orígenes de las importaciones más destacados fueron: China, que representó 24,3% del total, Brasil (21,6%), la UE (13,9%) y Estados Unidos (8,7%).
- Los mayores superávits se obtuvieron en el comercio con India (US\$ 1.123 millones), Chile (US\$ 1.026 millones), Estados Unidos (US\$ 778 millones), Vietnam (US\$ 688 millones) y Suiza (US\$ 495 millones); mientras que los principales déficits se registraron con China (-US\$ 2.198 millones), Brasil (-US\$ 814 millones) y Paraguay (-US\$ 567 millones).
- Sobresalen los aumentos en las exportaciones de trigo (US\$ 673 millones), oro en bruto (US\$ 637 millones) y semillas de girasol (US\$ 326 millones); mientras que las mayores caídas se dieron en harina y pellets de soja (-US\$ 290 millones), aceite de soja (-US\$ 245 millones) y maíz (-US\$ 143 millones).
- En relación con el complejo sojero, se redujeron los precios de harina y pellets (-2,2%), mientras que aumentaron los de aceite en bruto (6,2%) y porotos (0,9%). En cuanto a las cantidades exportadas, aumentaron las de porotos (171,2%) y se redujeron las de aceite en bruto (22,1%) y las de harina y pellets (13,1%).
- Respecto de las importaciones, las subas más representativas se dieron en las compras de vehículos para transporte de personas (US\$ 324 millones), porotos de soja (US\$ 198 millones) y teléfonos inteligentes (US\$ 98 millones); mientras que disminuyeron las de chasis, partes y neumáticos (-US\$ 410 millones), gasóleo (-US\$ 179 millones), partes de teléfonos (-US\$ 162 millones) y tractores de carretera para semirremolques (-US\$ 104 millones).

DATOS DEL ACUMULADO ENERO-MARZO 2026

SALDO

- En el acumulado de los tres primeros meses se registró un superávit de US\$ 5.508 millones, cuando en el mismo período de 2025 el saldo había sido positivo en US\$ 1.061 millones.

EXPORTACIONES

- Sumaron US\$ 21.853 millones, lo que implica un crecimiento interanual de 16,9%, como resultado de aumentos tanto en las cantidades exportadas como en los precios (12,8% y 3,6%, respectivamente).
- Crecieron los valores exportados de todos los grandes rubros. Se destacan las mayores cantidades exportadas de productos primarios (39,0%) y combustibles y energía (14,2%), la suba en los precios de MOI (19,3%) y la disminución en los precios de CyE (-10,8%).
- Sobresalen los aumentos en las exportaciones de trigo (US\$ 673 millones), oro en bruto (US\$ 637 millones) y semillas de girasol (US\$ 326 millones); mientras que las mayores caídas se dieron en harina y pellets de soja (-US\$ 290 millones), aceite de soja (-US\$ 245 millones) y maíz (-US\$ 143 millones).
- Aumentaron las ventas a China (86,0%), T-MEC (46,5%), Asean (44,8%), UE (28,7%) e India (32,1%), al tiempo que se redujeron al Mercosur (-1,5%) y Chile (-27,7%).

IMPORTACIONES

- Totalizaron US\$ 16.345 millones y disminuyeron interanualmente 7,3%, producto de que las cantidades importadas se redujeron 10,6%, mientras que los precios aumentaron 3,7%.
- Disminuyeron los valores importados de casi todos los usos económicos, a excepción de los de bienes de consumo y de los vehículos automotores de pasajeros. Se destacan las subas en las cantidades importadas de vehículos automotores de pasajeros (51,8%) y en los precios de los bienes de capital (8,9%) y sus piezas y accesorios (10,8%); mientras que sobresalen las caídas en las cantidades de VA (-15,1%) y combustibles y lubricantes (-12,0%).
- Las subas más representativas se dieron en las compras de vehículos para transporte de personas (US\$ 324 millones), porotos de soja (US\$ 198 millones) y teléfonos inteligentes (US\$ 98 millones); mientras que disminuyeron las de chasis, partes y neumáticos (-US\$ 410 millones), gasóleo (-US\$ 179 millones), partes de teléfonos (-US\$ 162 millones) y tractores de carretera para semirremolques (-US\$ 104 millones).
- Se redujeron las compras a los principales socios: Mercosur (-8,5%), China (-8,9%), T-MEC (-5,0%), Asean (-8,6%) y UE (-11,2%).

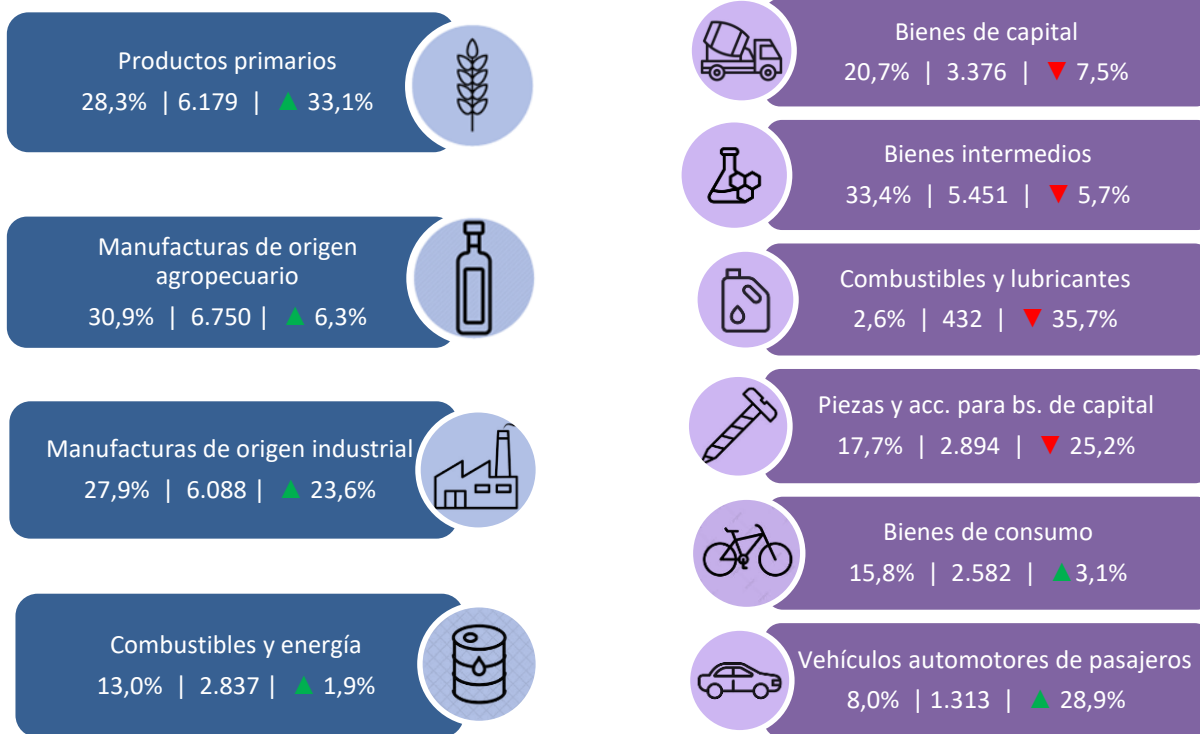
DATOS DEL ACUMULADO ENERO-MARZO 2026



EXPORTACIONES POR GRANDES RUBROS

IMPORTACIONES POR USOS ECONÓMICOS*

PARTICIPACIÓN EN % | COMERCIO EN US\$ MILLONES



▲ ▼ Variación interanual

* Las importaciones tienen un uso económico adicional a los del gráfico que agrupa el Resto de las compras externas. En el acumulado de los tres primeros meses de 2026 su participación fue de 1,8%.

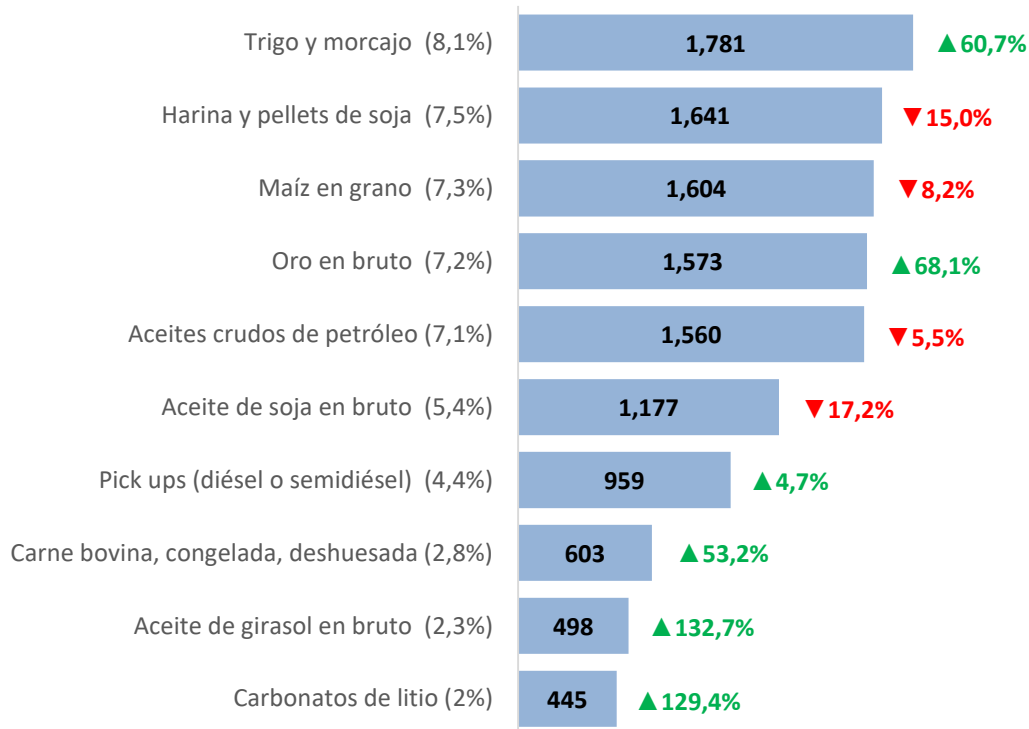
Fuente: CEI sobre la base de Indec

DATOS DEL ACUMULADO ENERO-MARZO 2026

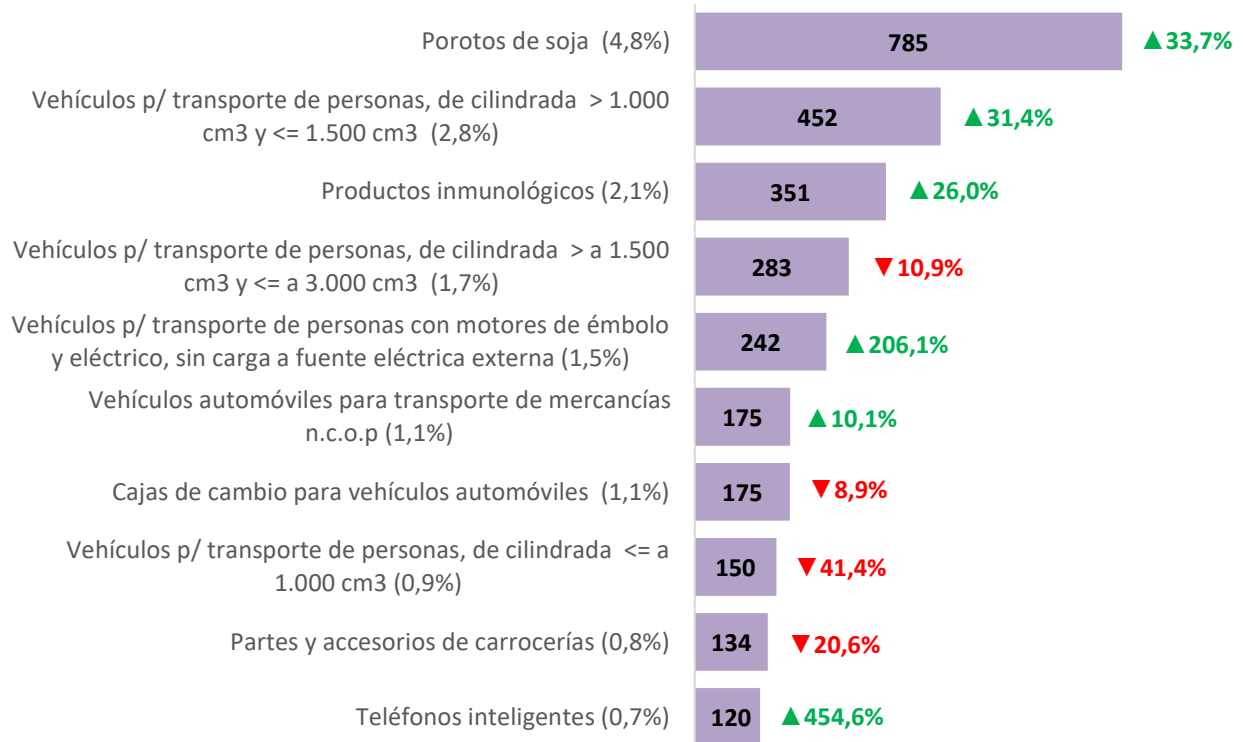
PRINCIPALES PRODUCTOS

Participación (%) | Comercio en millones de US\$

EXPORTACIONES



IMPORTACIONES



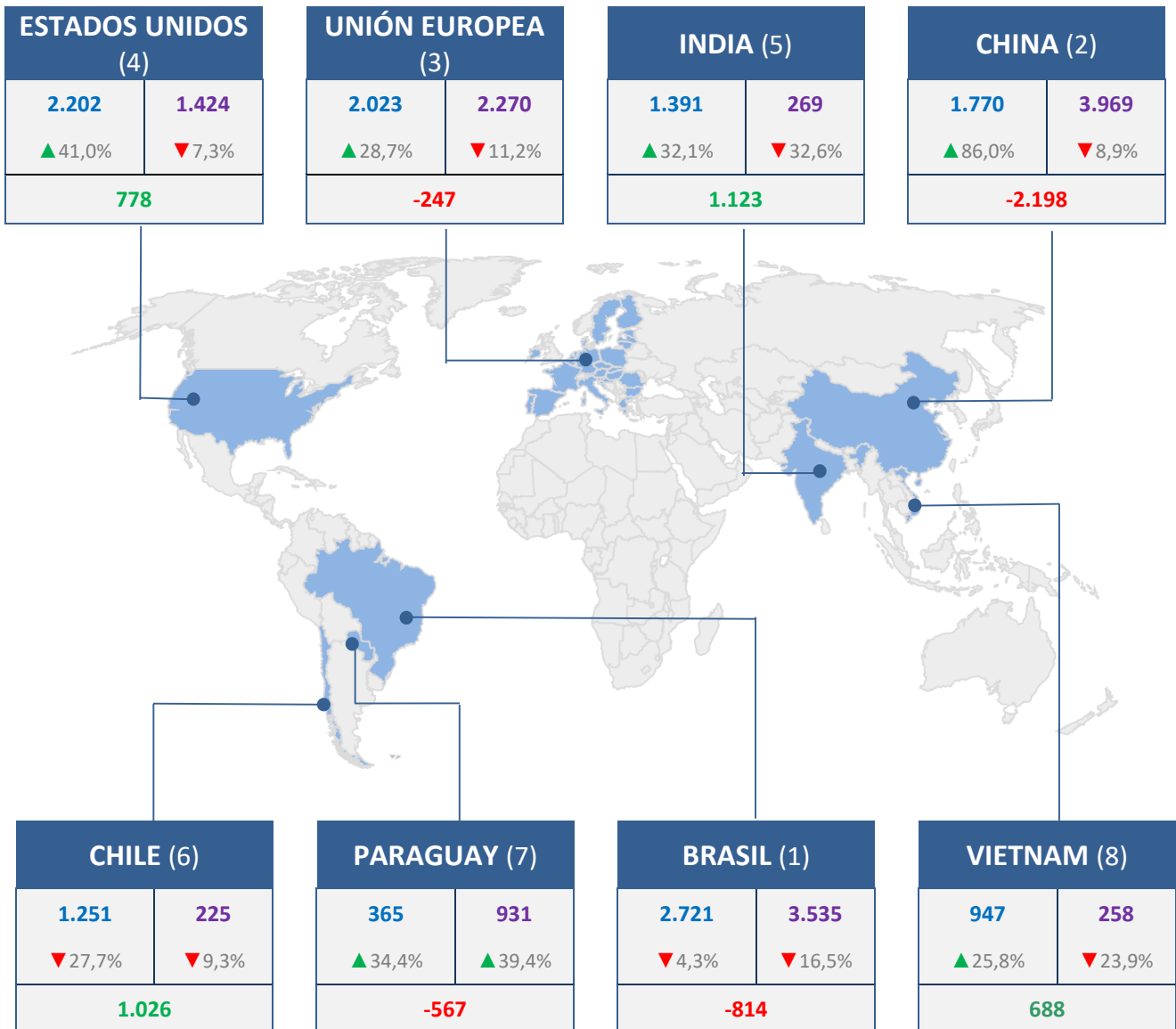
▲ ▼ Variación interanual (%)

Fuente: CEI sobre la base de Indec

DATOS DEL ACUMULADO ENERO-MARZO 2026

PRINCIPALES SOCIOS

Exportaciones | Importaciones
Saldo
En US\$ millones



▲ ▼ Variación interanual

Entre paréntesis, la posición de cada país como socio.

Fuente: CEI sobre la base de Indec

DATOS DE MARZO 2026

SALDO

- La balanza comercial fue superavitaria en US\$ 2.523 millones, US\$ 1.900 millones más que el resultado positivo de marzo de 2025.

EXPORTACIONES

- Sumaron US\$ 8.645 millones. Crecieron 30,1% como resultado de aumentos de 25,3% en las cantidades exportadas y de 3,9% en los precios.
- Crecieron los valores exportados de todos los grandes rubros. Sobresalen las subas en las cantidades exportadas de productos primarios (62,7%), combustibles y energía (29,1%) y MOI (13,6%), y los incrementos en los precios de MOI (10,8%) y MOA (9,7%).
- A nivel producto, el incremento de las exportaciones se explicó, principalmente, por las mayores ventas de maíz (US\$ 337 millones), oro (US\$ 180 millones), semillas de girasol (US\$ 137 millones) y aceite de girasol (US\$ 133 millones), mientras que disminuyeron las ventas de harina y pellets de soja (-US\$ 49 millones), vehículos para transporte de personas (-US\$ 42 millones) y chasis, partes y neumáticos (-US\$ 10 millones).
- Se incrementaron al Mercosur (10,8%), China (139,3%), UE (31,9%), T-MEC (45,5%), India (76,7%) y Asean (59,9%), mientras que disminuyeron a Chile (-11,6%).

IMPORTACIONES

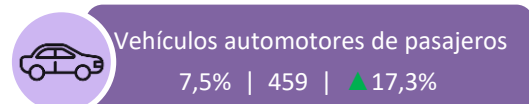
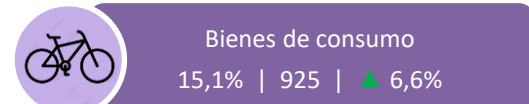
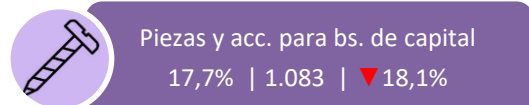
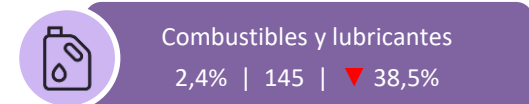
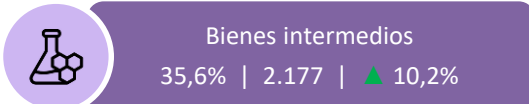
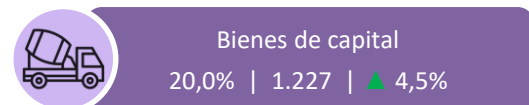
- Totalizaron US\$ 6.122 millones, lo que implica un aumento interanual de 1,7%, por el crecimiento de 5,8% en los precios que superó la caída de 3,7% en las cantidades importadas.
- Aumentaron los valores importados de todos los usos económicos, excepto los de combustibles y lubricantes, y los de piezas y accesorios de bienes de capital. Resaltan las mayores cantidades importadas de vehículos automotores de pasajeros (26,4%) y de bienes intermedios (9,2%), las subas en los precios de bienes de capital (8,0%) y sus piezas y accesorios (14,3%), y las mermas en las cantidades exportadas de combustibles y lubricantes (-31,0%) y piezas y accesorios de bienes de capital (-28,1%).
- A nivel de productos, los mayores aumentos se observan en porotos de soja (US\$ 167 millones), vehículos para transporte de personas (US\$ 72 millones) y aglomerados de hierro por proceso de pelletización (US\$ 40 millones). Por su parte, disminuyeron las importaciones de gasóleo (-US\$ 93 millones), partes de teléfonos y de aparatos de emisión, transmisión o recepción (-US\$ 64 millones) y chasis, partes y neumáticos (-US\$ 60 millones).
- Crecieron las compras desde T-MEC (4,9%) y Mercosur (4,2%), al tiempo que disminuyeron desde la UE (-4,1%) y China (-5,3%)



EXPORTACIONES POR GRANDES RUBROS

IMPORTACIONES POR USOS ECONÓMICOS*

PARTICIPACIÓN EN % | COMERCIO EN US\$ MILLONES



▲ ▼ Variación interanual

* Las importaciones tienen un uso económico adicional a los del gráfico que agrupa el Resto de las compras externas. En marzo de 2026 su participación fue de 1,7%.

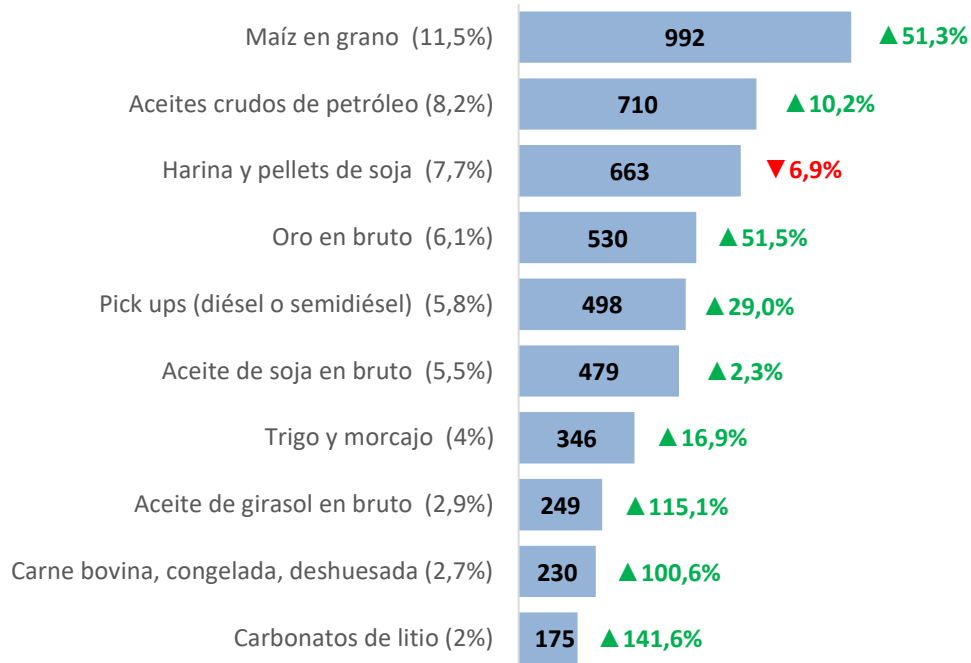
Fuente: CEI sobre la base de Indec

DATOS DE MARZO 2026

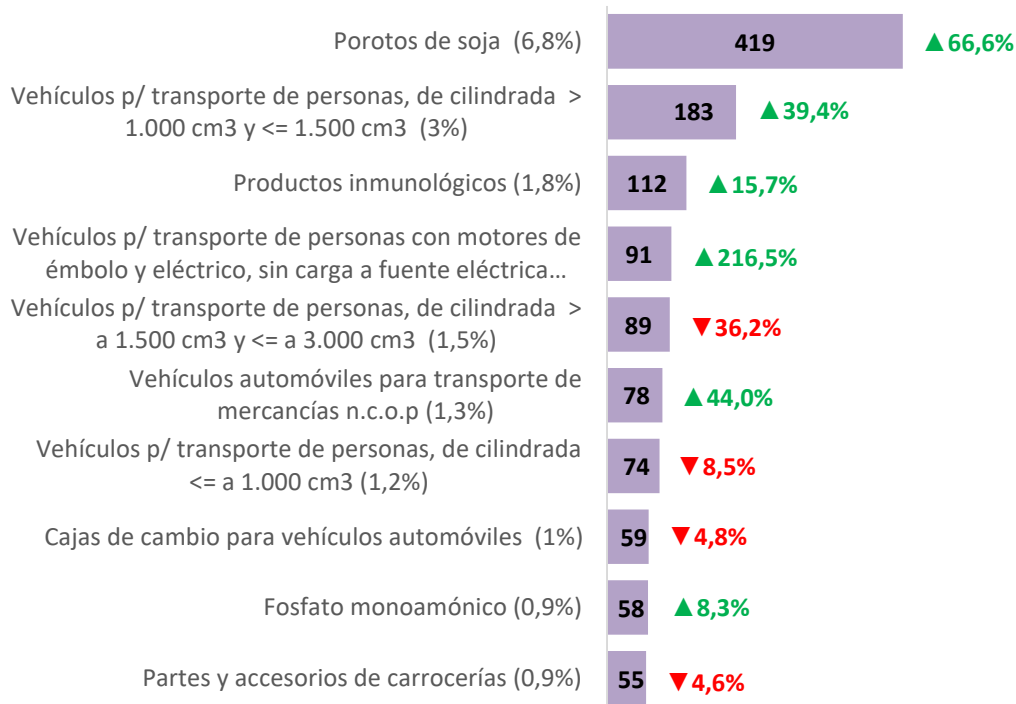
PRINCIPALES PRODUCTOS

Participación (%) | Comercio en millones de US\$

EXPORTACIONES



IMPORTACIONES



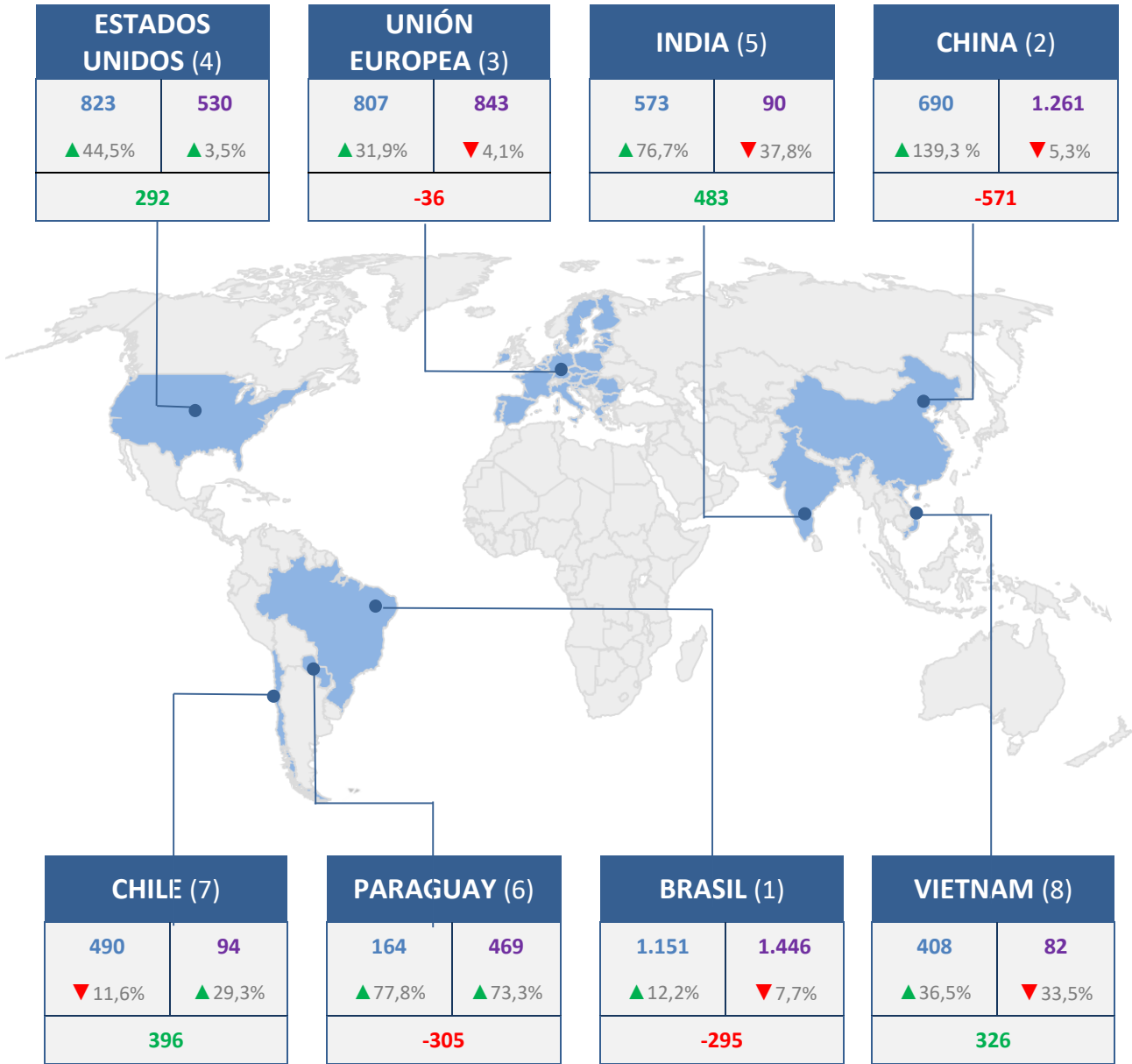
▲ ▼ Variación interanual (%)

Fuente: CEI sobre la base de Indec

DATOS DE MARZO 2026

PRINCIPALES SOCIOS

Exportaciones | Importaciones
Saldo
En US\$ millones



▲ ▼ Variación interanual

Entre paréntesis, la posición de cada país como socio.

Fuente: CEI sobre la base de Indec

INTERCAMBIO COMERCIAL ARGENTINO

LO EXPRESADO EN ESTE INFORME NO NECESARIAMENTE REFLEJA LA OPINIÓN DEL MINISTERIO DE RELACIONES EXTERIORES, COMERCIO INTERNACIONAL Y CULTO DE LA ARGENTINA.

LOS HIPERVÍNCULOS A OTROS SITIOS WEB TIENEN UNA FINALIDAD MERAMENTE INFORMATIVA Y NO IMPLICAN RESPONSABILIDAD NI CONSENTIMIENTO DE SU CONTENIDO POR PARTE DEL CEI.

Fecha de cierre: 20 de abril de 2026



Ministerio de Relaciones Exteriores,
Comercio Internacional y Culto
República Argentina