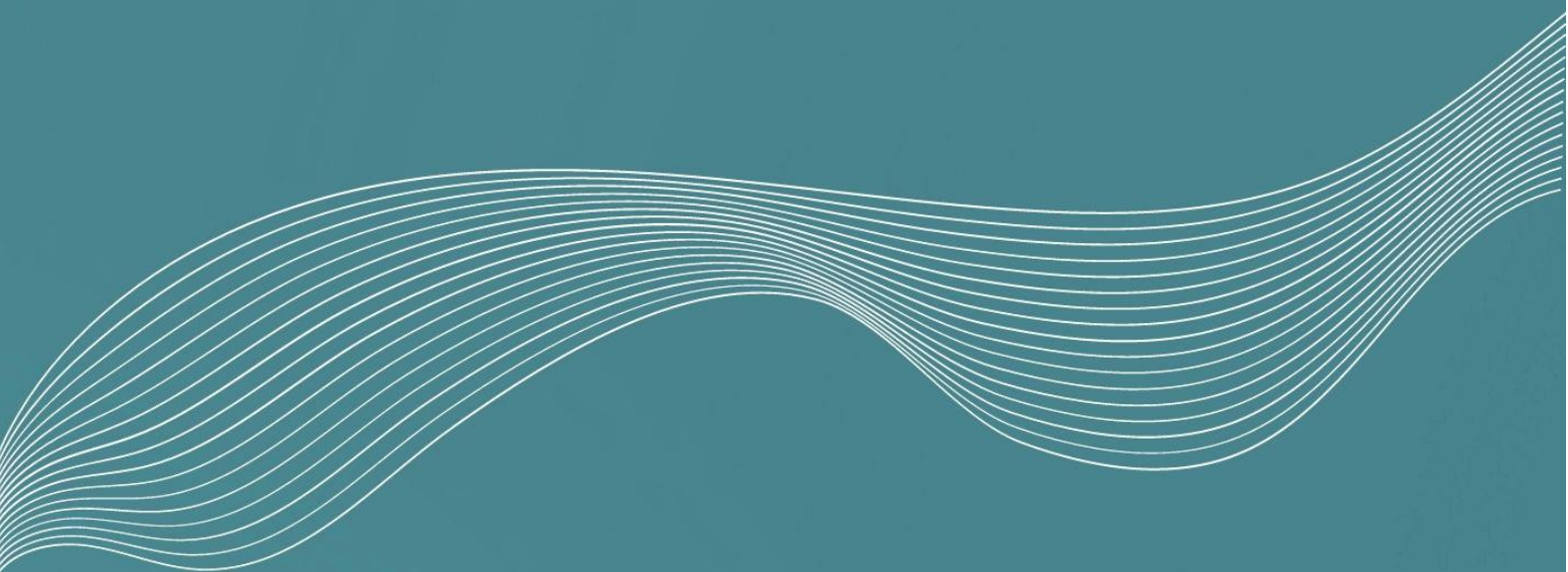


MAYO 2026

INTERCAMBIO COMERCIAL ARGENTINO

CEI Centro de
Economía
Internacional



HECHOS DESTACADOS: ACUMULADO ENERO-ABRIL DE 2026

- En el acumulado de los cuatro primeros meses de 2026, las exportaciones sumaron US\$ 30.820 millones, lo que implica un crecimiento interanual de 21,5%, como resultado de aumentos tanto en las cantidades exportadas como en los precios (15,0% y 5,6%, respectivamente).
- Las importaciones totalizaron US\$ 22.543 millones y se redujeron interanualmente 6,4%, producto de que las cantidades importadas se redujeron 10,0%, mientras que los precios aumentaron 3,9%. Ello se explica, principalmente, por las menores cantidades de bienes de capital (-14,0%) y sus piezas y accesorios (-30,1%).
- Como resultado, el saldo comercial fue superavitario en US\$ 8.277 millones, cuando en el acumulado enero-abril de 2025 se había registrado un saldo positivo de US\$ 1.275 millones.
- Los principales destinos de las exportaciones fueron Brasil, con una participación de 12,6%, Estados Unidos (10,0%), la UE (8,7%) y China (7,9%). Por su parte, los orígenes de las importaciones más destacados fueron: China, que representó 23,7% del total, Brasil (21,6%), la UE (14,1%) y Estados Unidos (8,6%).
- Los mayores superávits se obtuvieron en el comercio con Chile (US\$ 1.690 millones), India (US\$ 1.578 millones), Estados Unidos (US\$ 1.149 millones), Vietnam (US\$ 982 millones) y Perú (US\$ 818 millones); mientras que los principales déficits se registraron con China (-US\$ 2.899 millones), Brasil (-US\$ 988 millones) y Paraguay (-US\$ 874 millones).
- Sobresalen los aumentos en las exportaciones de oro en bruto (US\$ 885 millones), trigo (US\$ 757 millones) y aceites crudos de petróleo (US\$ 441 millones); mientras que las mayores caídas se dieron en aceite de soja (-US\$ 235 millones), harina y pellets de soja (-US\$ 196 millones) y vehículos para transporte de personas (-US\$ 170 millones).
- En relación con el complejo sojero, se redujeron los precios de la harina y pellets (-0,1%) y el poroto (3,0%), mientras que aumentaron los del aceite en bruto (8,2%). En cuanto a las cantidades exportadas, se redujeron las de aceite en bruto (-18,4%), el poroto (-35,4%) y las de harina y pellets (-7,3%).
- Respecto de las importaciones, las subas más representativas se dieron en las compras de vehículos para transporte de personas (US\$ 331 millones), porotos de soja (US\$ 308 millones) y teléfonos inteligentes (US\$ 130 millones); mientras que disminuyeron las de chasis, partes y neumáticos (-US\$ 475 millones), gasóleo (-US\$ 270 millones), partes de teléfonos (-US\$ 242 millones) y tractores de carretera para semirremolques (-US\$ 130 millones).

DATOS DEL ACUMULADO ENERO-ABRIL 2026

SALDO

- En el acumulado de los cuatro primeros meses se registró un superávit de US\$ 8.277 millones, cuando en el mismo período de 2025 el saldo había sido positivo en US\$ 1.275 millones.

EXPORTACIONES

- Sumaron US\$ 30.820 millones, lo que implica un crecimiento interanual de 21,5%, como resultado de aumentos tanto en las cantidades exportadas como en los precios (15,0% y 5,6%, respectivamente).
- Crecieron los valores exportados de todos los grandes rubros. Se destacan las mayores cantidades exportadas de productos primarios (35,0%) y combustibles y energía (24,2%) y la suba en los precios de MOI (17,8%).
- Sobresalen los aumentos en las exportaciones de oro en bruto (US\$ 885 millones), trigo (US\$ 757 millones) y aceites crudos de petróleo (US\$ 441 millones); mientras que las mayores caídas se dieron en aceite de soja (-US\$ 235 millones), harina y pellets de soja (-US\$ 196 millones) y vehículos para transporte de personas (-US\$ 170 millones).
- Aumentaron las ventas al Mercosur (5,3%), China (78,2%), T-MEC (42,0%), Asean (55,9%), UE (23,9%) e India (26,3%), al tiempo que se redujeron a Chile (-12,0%).

IMPORTACIONES

- Totalizaron US\$ 22.543 millones y disminuyeron interanualmente 6,4%, producto de que las cantidades importadas se redujeron 10,0%, mientras que los precios aumentaron 3,9%.
- Disminuyeron los valores importados de casi todos los usos económicos, a excepción de los de bienes de consumo y de los vehículos automotores de pasajeros. Se destacan las subas en las cantidades importadas de vehículos automotores de pasajeros (41,0%) y en los precios de los bienes de capital (8,0%) y sus piezas y accesorios (10,0%); mientras que sobresalen las caídas en las cantidades de bienes de capital (-14,0%), piezas y accesorios de bienes de capital (-30,1%) y combustibles y lubricantes (-32,8%).
- Las subas más representativas se dieron en las compras de vehículos para transporte de personas (US\$ 331 millones), porotos de soja (US\$ 308 millones) y teléfonos inteligentes (US\$ 130 millones); mientras que disminuyeron las de chasis, partes y neumáticos (-US\$ 475 millones), gasóleo (-US\$ 270 millones), partes de teléfonos (-US\$ 242 millones) y tractores de carretera para semirremolques (-US\$ 130 millones).
- Se redujeron las compras a los principales socios: Mercosur (-8,3%), China (-7,4%), T-MEC (-5,0%), Asean (-11,8%) y UE (-7,8%).

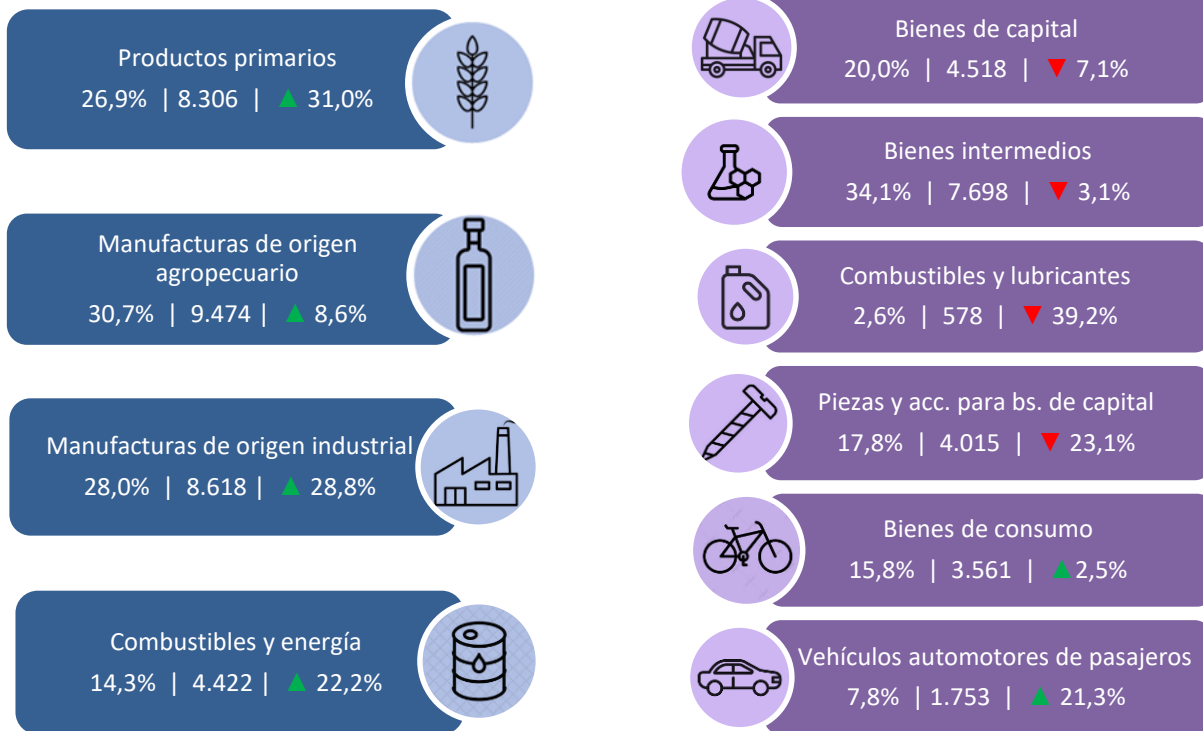
DATOS DEL ACUMULADO ENERO-ABRIL 2026



EXPORTACIONES POR GRANDES RUBROS

IMPORTACIONES POR USOS ECONÓMICOS*

PARTICIPACIÓN EN % | COMERCIO EN US\$ MILLONES



▲ ▼ Variación interanual

* Las importaciones tienen un uso económico adicional a los del gráfico que agrupa el Resto de las compras externas. En el acumulado de los cuatro primeros meses de 2026 su participación fue de 1,9%.

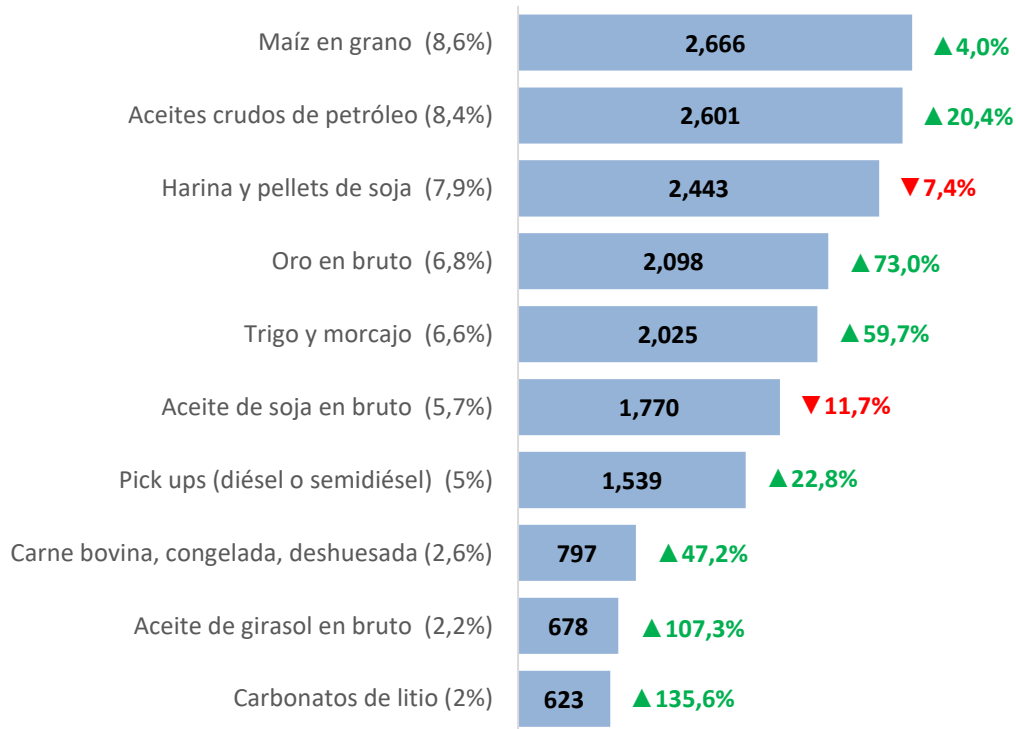
Fuente: CEI sobre la base de Indec

DATOS DEL ACUMULADO ENERO-ABRIL 2026

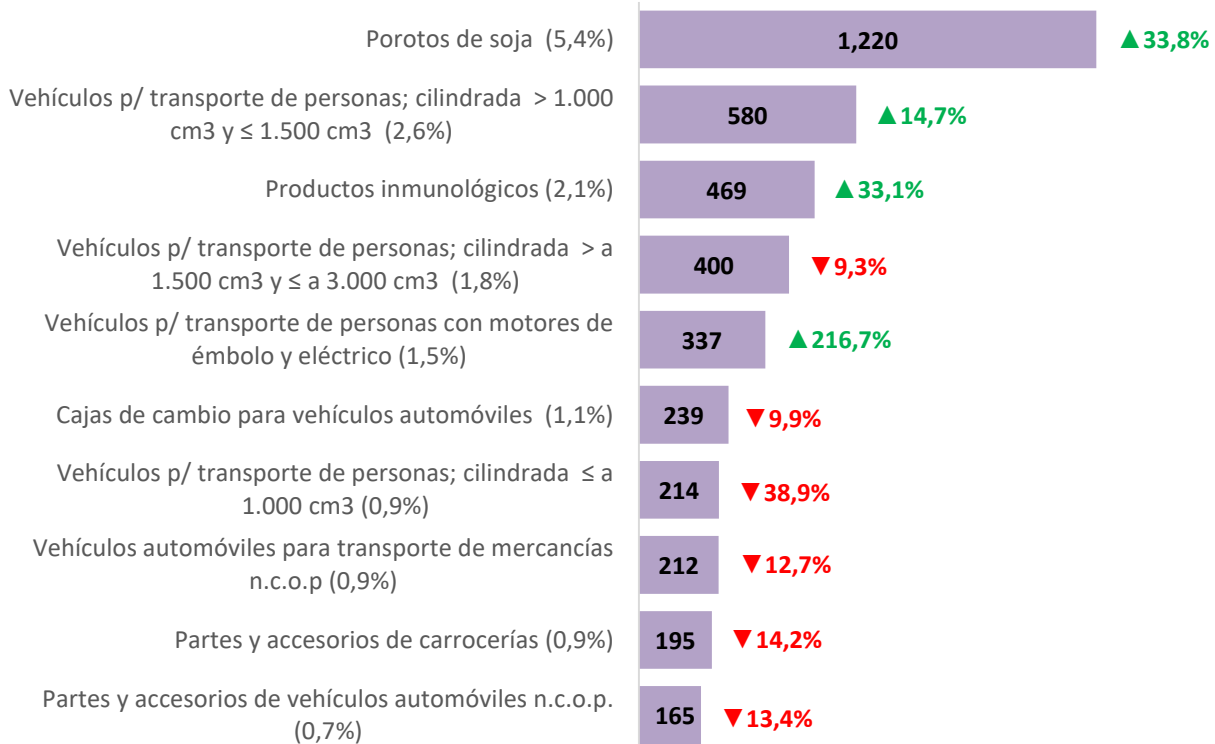
PRINCIPALES PRODUCTOS

Participación (%) | Comercio en millones de US\$

EXPORTACIONES



IMPORTACIONES



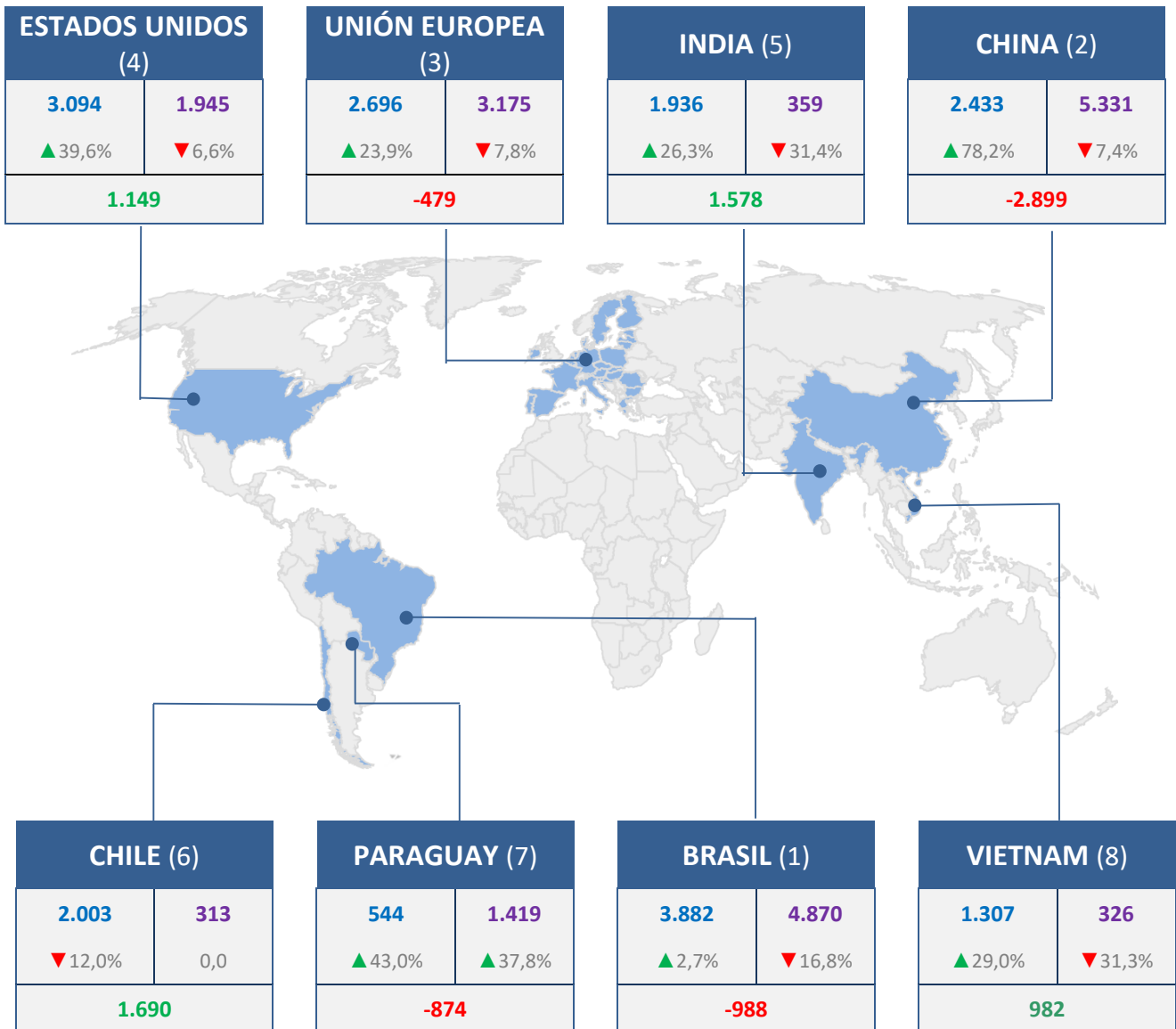
▲ ▼ Variación interanual (%)

Fuente: CEI sobre la base de Indec

DATOS DEL ACUMULADO ENERO-ABRIL 2026

PRINCIPALES SOCIOS

Exportaciones | Importaciones
Saldo
En US\$ millones



▲ ▼ Variación interanual

Entre paréntesis, la posición de cada país como socio.

Fuente: CEI sobre la base de Indec

DATOS DE ABRIL 2026

SALDO

- La balanza comercial fue superavitaria en US\$ 2.711 millones, US\$ 2.496 millones más que el resultado positivo de abril de 2025.

EXPORTACIONES

- Sumaron US\$ 8.914 millones. Crecieron 33,6% como resultado de aumentos de 20,6% en las cantidades exportadas y de 10,8% en los precios.
- Crecieron los valores exportados de todos los grandes rubros. Sobresalen las subas en las cantidades exportadas de combustibles y energía (53,2%), productos primarios (25,0%), y MOI (24,0%), y los incrementos en los precios de MOI (15,6%) y CyE (21,3%). En el caso de las MOA subieron 8,7% los precios y crecieron 5,0% las cantidades.
- A nivel producto, el incremento de las exportaciones se explicó, principalmente, por las mayores ventas de aceites crudos de petróleo (US\$ 529 millones), oro (US\$ 248 millones), vehículos para transporte de mercancías (US\$ 241 millones) y maíz (US\$ 238 millones), mientras que disminuyeron las ventas de porotos de soja (-US\$ 45 millones) y cebada en grano, excluida cervecera (-US\$ 40 millones).
- Se incrementaron a todos los principales destinos: Mercosur (24,6%), China (58,8%), UE (9,1%), T-MEC (28,8%), Chile (33,8%), India (10,4%) y Asean (90,3%).

IMPORTACIONES

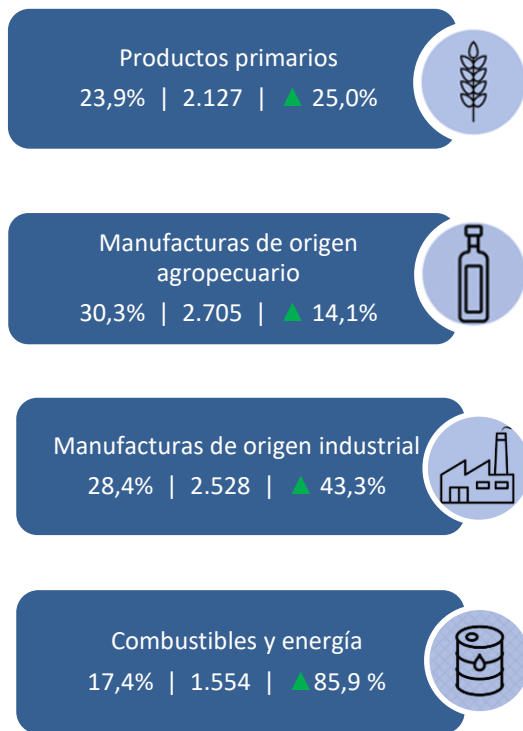
- Totalizaron US\$ 6.204 millones, lo que implica una disminución interanual de 4,0%, por la caída de 7,7% en las cantidades importadas, mientras que los precios aumentaron 4,1%.
- Cayeron los valores importados de combustibles y lubricantes, bienes de capital y sus piezas y accesorios. En el caso de CyL se redujeron tanto los precios (-3,2%) como las cantidades importadas (-43,4%), al tiempo que la merma en bienes de capital y en sus piezas y accesorios se explicó por menores cantidades (-22,8% y -10,2%, respectivamente). Aumentaron los valores importados de bienes intermedios (por un incremento de 5,0% en los precios) y vehículos automotores de pasajeros (por una suba de 11,3% en las cantidades importadas).
- A nivel de productos, las mayores caídas se observan en gasóleo (-US\$ 91 millones), partes de teléfonos y de aparatos de emisión, transmisión o recepción (-US\$ 81 millones) y chasis, partes y neumáticos (-US\$ 64 millones). Por su parte, crecieron las importaciones de porotos de soja (US\$ 111 millones) y productos inmunológicos (US\$ 44 millones).
- Disminuyeron las compras desde Mercosur (-7,5%), T-MEC (-5,1%) y China (-3,0%), al tiempo que aumentaron desde la UE (2,0%).



EXPORTACIONES POR GRANDES RUBROS

IMPORTACIONES POR USOS ECONÓMICOS*

PARTICIPACIÓN EN % | COMERCIO EN US\$ MILLONES



▲ ▼ Variación interanual

* Las importaciones tienen un uso económico adicional a los del gráfico que agrupa el Resto de las compras externas. En marzo de 2026 su participación fue de 2,0%

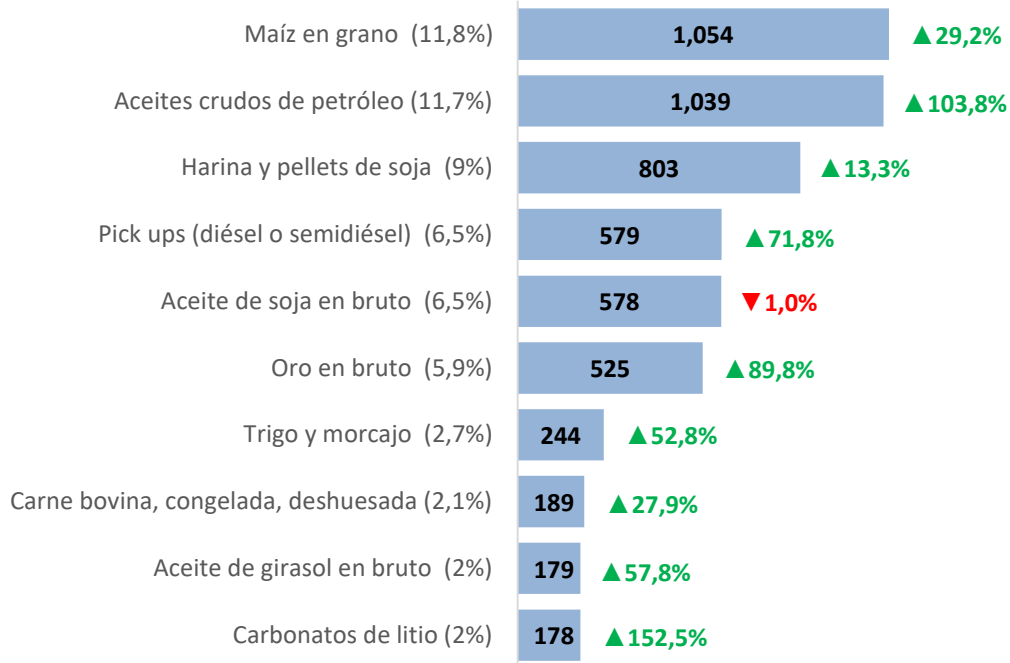
Fuente: CEI sobre la base de Indec

DATOS DE ABRIL 2026

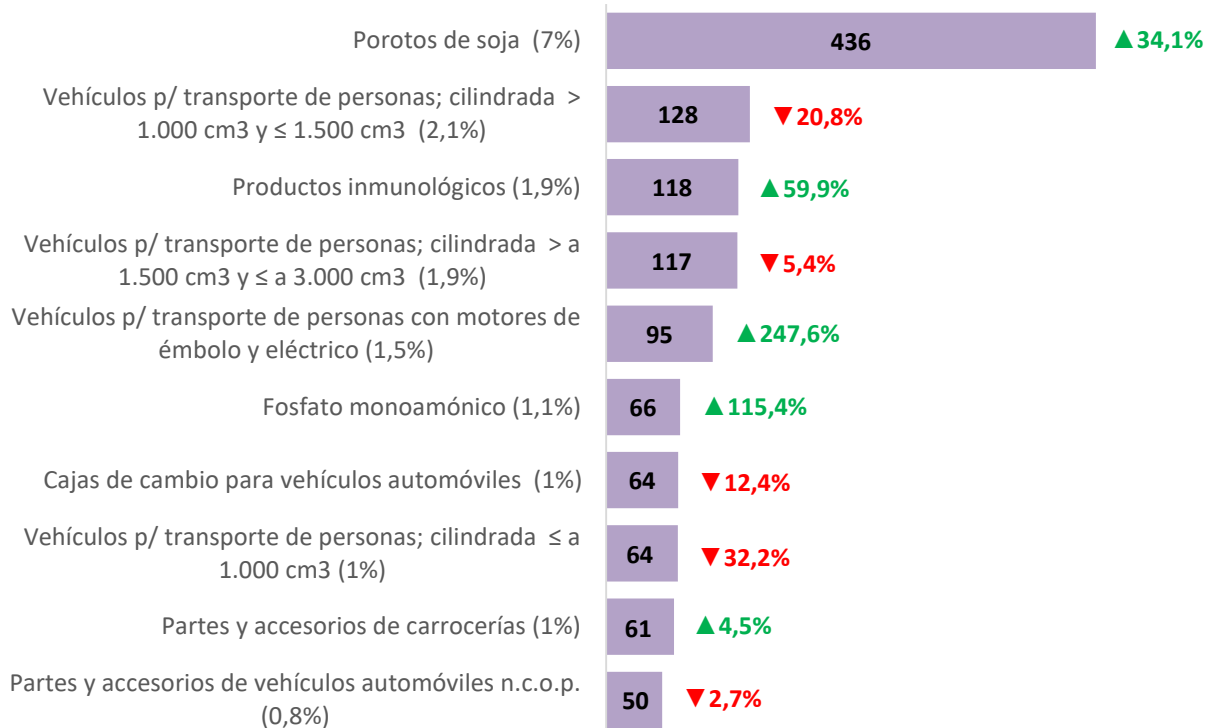
PRINCIPALES PRODUCTOS

Participación (%) | Comercio en millones de US\$

EXPORTACIONES



IMPORTACIONES



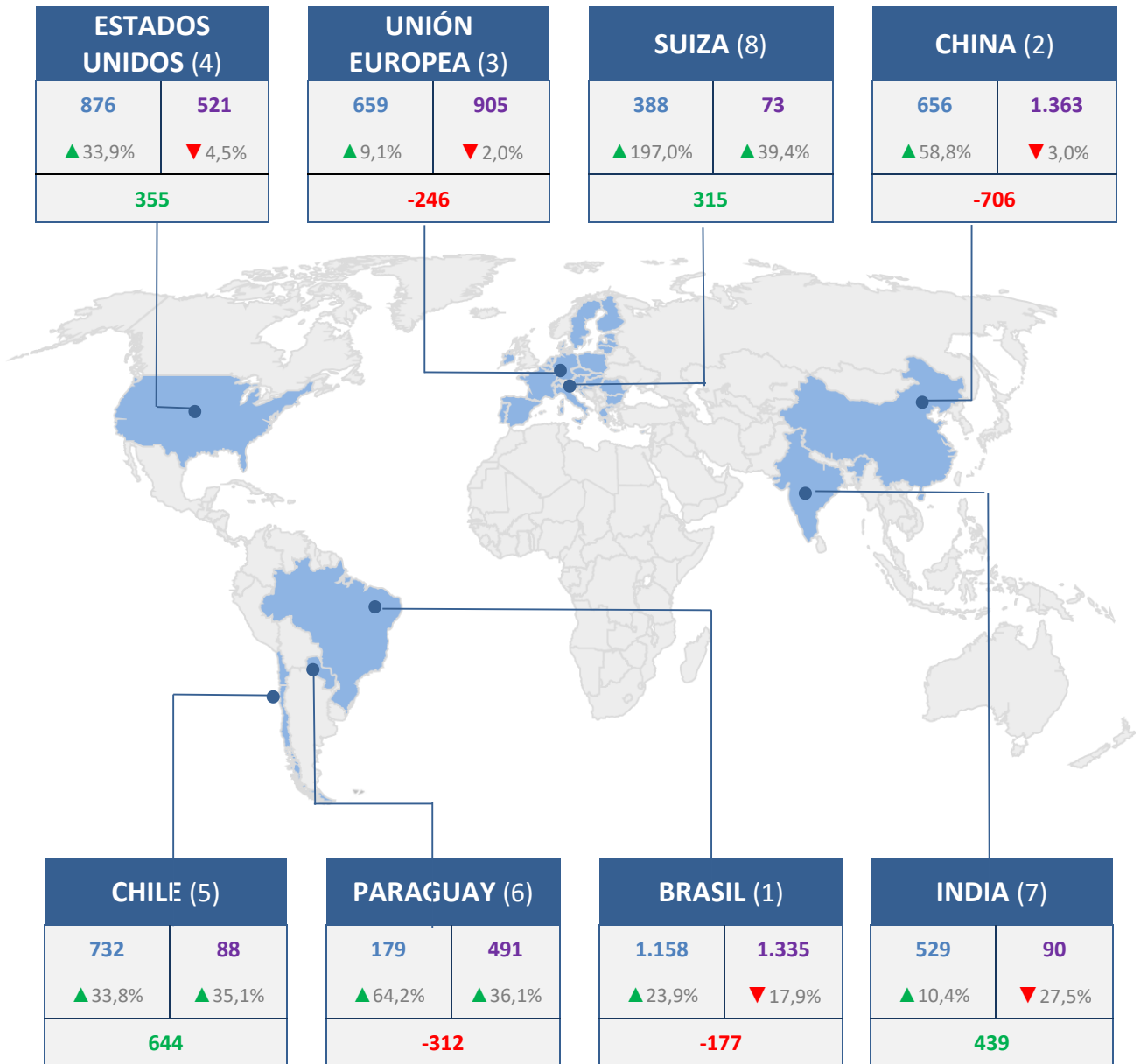
▲ ▼ Variación interanual (%)

Fuente: CEI sobre la base de Indec

DATOS DE ABRIL 2026

PRINCIPALES SOCIOS

Exportaciones | Importaciones
Saldo
En US\$ millones



▲ ▼ Variación interanual

Entre paréntesis, la posición de cada país como socio.

Fuente: CEI sobre la base de Indec

INTERCAMBIO COMERCIAL ARGENTINO

LO EXPRESADO EN ESTE INFORME NO NECESARIAMENTE REFLEJA LA OPINIÓN DEL MINISTERIO DE RELACIONES EXTERIORES, COMERCIO INTERNACIONAL Y CULTO DE LA ARGENTINA.

LOS HIPERVÍNCULOS A OTROS SITIOS WEB TIENEN UNA FINALIDAD MERAMENTE INFORMATIVA Y NO IMPLICAN RESPONSABILIDAD NI CONSENTIMIENTO DE SU CONTENIDO POR PARTE DEL CEI.

Fecha de cierre: 20 de mayo de 2026



Ministerio de Relaciones Exteriores,
Comercio Internacional y Culto
República Argentina